

Centre Pompidou



Pablo Picasso

Lieux de vie et de création





Documentaire Arte, *La Galice, école buissonnière de Picasso*, durée 14 min

1881 – 1895

Du sud au nord de l'Espagne

Le 25 octobre 1881, Pablo Ruiz Picasso naît à Malaga, en Andalousie. Il suit une formation classique à l'école des Beaux-arts de la Corogne en Galice où enseigne son père, peintre animalier et professeur de dessin.

1881-1895

1895-1904

1904-1906

1907-1914

1914-1918

1919-1926

1926-1936

1936-1946

1946-1954

1955-1973



Picasso, *Gustave Coquiot*, [1901]

1895 – 1904 Entre Barcelone et Paris

En 1895, Pablo intègre les Beaux-Arts de Barcelone et s'installe dans son premier atelier.

À 17 ans, il abandonne sa formation académique sous l'influence des ses amis qui lui font découvrir Paris, la vie de bohème et l'avant-garde. Il est traumatisé par le suicide de son ami peintre Casagemas.

Picasso voyage entre Barcelone et Paris. Ses tableaux deviennent mélancoliques, c'est la période bleue.

1881-1895

1895-1904

1904-1906

1907-1914

1914-1918

1919-1926

1926-1936

1936-1946

1946-1954

1955-1973



Picasso, *Nu assis*, avant 1905

1904 – 1906 L'installation à Paris et la période rose

Picasso s'installe au Bateau-Lavoir, une ancienne fabrique de pianos à Montmartre. Il y rencontre rapidement les poètes Max Jacob et Guillaume Apollinaire, ainsi que la collectionneuse américaine Gertrude Stein.

Il vit avec Fernande Olivier, sa principale muse jusqu'en 1911. Dans sa peinture, une nouvelle phase plus optimiste prend forme et sa palette se réchauffe.

1881-1895

1895-1904

1904-1906

1907-1914

1914-1918

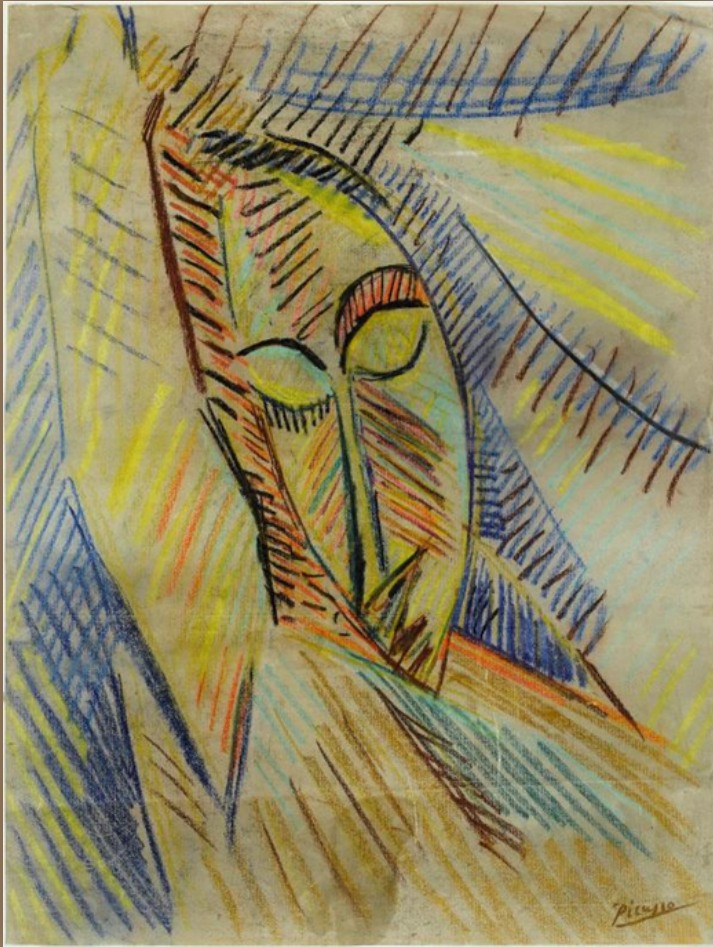
1919-1926

1926-1936

1936-1946

1946-1954

1955-1973



Picasso, *Tête de femme*, (été 1907)

1907 – 1914 Le Montmartre cubiste

Picasso découvre les arts primitifs d'Afrique et d'Océanie qui l'inspirent pour la préparation du célèbre tableau *Les Femmes d'Alger* (1906-1907, Museum of Modern Art, New York)

À Montmartre, il rencontre le peintre Georges Braque. Ensemble ils élaborent le cubisme. Le jeune galeriste Daniel-Henry Kahnweiler s'occupe de leur carrière.

Entre 1911 et 1912, Picasso quitte Montmartre pour s'installer 242 boulevard Raspail, puis rue Schœlcher, près de ses collectionneurs.

1881-1895

1895-1904

1904-1906

1907-1914

1914-1918

1919-1926

1926-1936

1936-1946

1946-1954

1955-1973



Picasso, *Jeune femme au chapeau rouge*, 1921

1914 – 1918

Montrouge et l'Italie en temps de guerre

L'aventure cubiste s'achève avec la mobilisation de Braque en 1914. Grâce à sa nationalité espagnole, Picasso y échappe et quitte Paris pendant la guerre pour s'installer dans une villa à Montrouge.

En 1917, sollicité pour réaliser les costumes et décors des Ballets russes, il part à Rome avec Cocteau et y rencontre la danseuse Olga Khokhlova qu'il épouse à son retour en France.

Inspiré par l'art antique et la peinture, son style change. Il emménage au 23 rue La Boétie à Paris près de son nouveau marchand, Paul Rosenberg.

1881-1895

1895-1904

1904-1906

1907-1914

1914-1918

1919-1926

1926-1936

1936-1946

1946-1954

1955-1973



Picasso, *Rideau pour le ballet "Mercure"*, 1924

1919 – 1926

Vie mondaine et découverte du surréalisme

Picasso fréquente les milieux mondains. Il multiplie les commandes. Grâce à Apollinaire, il rencontre André Breton qui lui fait découvrir le surréalisme (1924). Son œuvre entre alors dans une nouvelle phase empreinte des principes surréalistes.

Il réalise plusieurs décors pour des ballets dont "Mercure" mis en scène par Léonide Massine sur une musique d'Eric Satie.

1881-1895

1895-1904

1904-1906

1907-1914

1914-1918

1919-1926

1926-1936

1936-1946

1946-1954

1955-1973



Picasso, *Femme couchée*, 19 Juin 1932

1926 – 1935

Double vie et nouveau langage artistique

Picasso, quinquagénaire rencontre Marie-Thérèse Walter, âgée de 17 ans, dont la blondeur et les rondeurs hantent ses œuvres. Leur enfant Maya naît en 1935.

L'artiste mène une vie parallèle entre son épouse Olga et leur fils Paulo, au 23 rue la Boétie, et Marie-Thérèse au 44 de la même rue.

En 1930, l'artiste achète le château de Boisgeloup, en Normandie, où il peut se consacrer pleinement à la sculpture.

1881-1895

1895-1904

1904-1906

1907-1914

1914-1918

1919-1926

1926-1936

1936-1946

1946-1954

1955-1973



Dora Maar, Picasso, André Breton et Jacqueline Lamba devant *Guernica* en cours d'exécution, atelier des Grands-Augustins, mai 1937 - juin 1937

1936 – 1946

Picasso et Dora Maar face à l'histoire

Picasso mène une vie de famille à Tremblay-sur-Mauldre avec Marie-Thérèse et leur fille Maya.

Il partage également sa vie avec la photographe surréaliste Dora Maar qui lui fait découvrir l'atelier des Grands-Augustins.

Il y réalise une commande de l'État espagnol pour l'Exposition universelle de 1937, *Guernica*, dans lequel il trouve un style radical qui deviendra le sien, traversé par le cubisme et le surréalisme. Dora Maar en photographie les étapes de réalisation.

1881-1895

1895-1904

1904-1906

1907-1914

1914-1918

1919-1926

1926-1936

1936-1946

1946-1954

1955-1973



Picasso, *Vase-oiseau*, 1951

1946 – 1954

Picasso sur la Côte d'Azur : une nouvelle jeunesse

À la Libération, Picasso s'installe dans le sud, à Mougins. Sa relation avec Dora Maar s'achève.

Avec sa nouvelle compagne, Françoise Gilot, jeune peintre, ils créent en 1946, un vaste atelier à Juan-les-Pins. Sa production foisonnante se réfère à la culture méditerranéenne et à la mythologie.

Naissance de Claude en 1947, et de Paloma en 1949.

Picasso s'installe à Vallauris et produit des poteries à la fabrique de Madoura.

1881-1895

1895-1904

1904-1906

1907-1914

1914-1918

1919-1926

1926-1936

1936-1946

1946-1954

1955-1973



Picasso, *Le Peintre et son modèle dans l'atelier*, 17 mars 1963 - 9 avril 1963

1955 – 1973 La vie de château avec Jacqueline

En 1955, l'artiste acquiert à Cannes la grande propriété "La Californie". Il y vit avec sa nouvelle et dernière muse, Jacqueline Roque, qu'il épouse en 1961 après la mort d'Olga.

Ses dernières œuvres rendent hommage aux œuvres célèbres de Manet ou Vélasquez.

De retour à Mougins en 1961, Picasso reste prolifique jusqu'à sa mort, en 1973. Il repose au Château de Vauvenargues sur les hauteurs d'Aix en Provence.

1881-1895

1895-1904

1904-1906

1907-1914

1914-1918

1919-1926

1926-1936

1936-1946

1946-1954

1955-1973

Crédits :



Couv. : Dora Maar, *Portrait de Picasso dans l'atelier*, 1937

© Succession Picasso 2022 Adapg, Paris. Photo : Centre Pompidou, MNAM-CCI/Dist. RMN-GP

p 2 : Documentaire Arte, *La Galice, école buissonnière de Picasso*, durée 14 min

p 3 : Pablo Picasso, *Gustave Coquiot*, [1901]

© Succession Picasso 2022. Photo : Centre Pompidou, MNAM-CCI/Bertrand Prévost/Dist. RMN-GP

p 4 : Pablo Picasso, *Nu assis*, 1905

© Succession Picasso 2022. Photo : Centre Pompidou, MNAM-CCI/Service de la documentation photographique du MNAM/Dist. RMN-GP

p 5 : Pablo Picasso, *Tête de femme*, 1907

© Succession Picasso 2022. Photo : Centre Pompidou, MNAM-CCI/Georges Meguerditchian/Dist. RMN-GP

p 6 : Pablo Picasso, *Jeune femme au chapeau rouge*, 1921

© Succession Picasso 2022. Photo : Centre Pompidou, MNAM-CCI/Georges Meguerditchian/Dist. RMN-GP

p 7 : Pablo Picasso, *Rideau pour le ballet "Mercure"*, 1924

© Succession Picasso 2022. Photo : Centre Pompidou, MNAM-CCI/Jean-François Tomasian/Dist. RMN-GP

p 8 : Pablo Picasso, *Femme couchée*, 19 juin 1932

© Succession Picasso 2022. Photo : Centre Pompidou, MNAM-CCI/Bertrand Prévost/Dist. RMN-GP

p 9 : Dora Maar, *Picasso, André Breton et Jacqueline Lamba devant Guernica en cours d'exécution, atelier des Grands-Augustins*, mai 1937 - juin 1937

© Adapg, Paris. Photo : Centre Pompidou, MNAM-CCI/Guy Carrard/Dist. RMN-GP

p 10 : Pablo Picasso, *Vase-oiseau*, 1951

© Succession Picasso. Photo : Centre Pompidou, MNAM-CCI/Philippe Migeat/Dist. RMN-GP

p 11 : Pablo Picasso, *Le peintre et son modèle dans l'atelier*, 17 mars 1963 - 09 avril 1963

© Succession Picasso. Photo : Centre Pompidou, MNAM-CCI/Service de la documentation photographique du MNAM/Dist. RMN-GP