
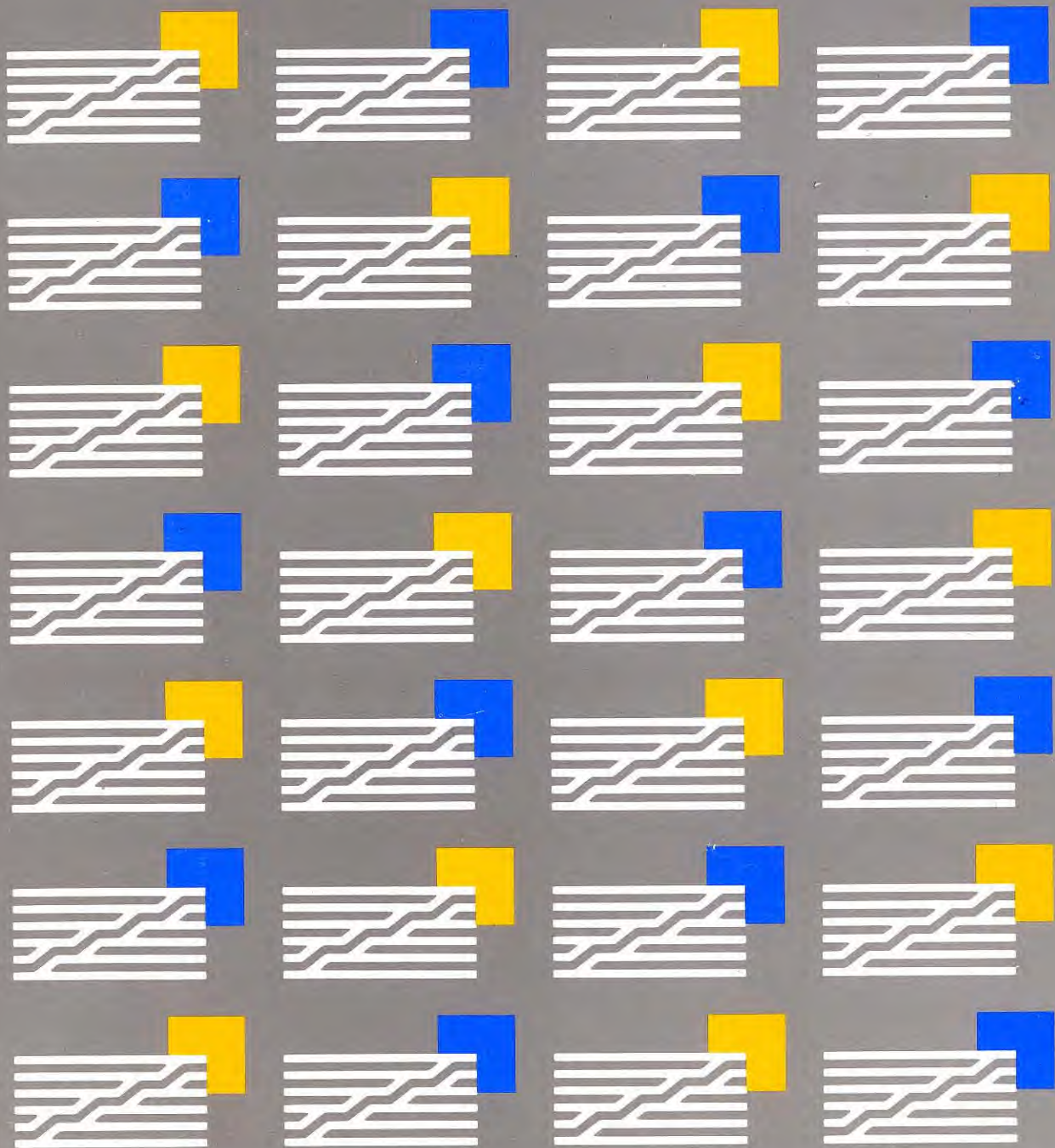


rapport d'activité 1989

 Centre national
d'art et de culture
Georges Pompidou



**CENTRE NATIONAL
D'ART ET DE CULTURE
GEORGES POMPIDOU**

RAPPORT D'ACTIVITE

1989

SOMMAIRE

- Préface	3
- Les structures du Centre	5
- Organigramme	6
- Conseil de Direction	7
- Conseil d'Orientation	8
- Le Centre et son public	11
- Musée national d'art moderne (MNAM)	14
- Centre de création industrielle (CCI)	22
- Bibliothèque publique d'information (BPI)	29
- Institut de recherche et de coordination acoustique/musique (IRCAM)	35
- Atelier des enfants	41
- Conseillers de programme	44
- Direction de la programmation et de la gestion des Espaces communs	48
- Direction administrative et financière (DAF)	51
- Direction du bâtiment et de la sécurité (DBS)	56
- Direction du développement et des ressources propres (DDRP)	60
- Archives et documentation	65
- Centre de calcul	65
- Agence Comptable	66
- Annexe 1 Partenariat	68
- Annexe 2 Programmation	74

Préface

Les conclusions du volumineux rapport de l'Inspection générale des Finances sur le Centre Georges Pompidou ont constitué la ligne majeure de la politique poursuivie dès ma nomination à la Présidence du Centre, le 15 février 1989.

J'ai ainsi décidé la tenue d'un séminaire de réflexion afin de rechercher les mécanismes conduisant à une meilleure coordination et à une meilleure coopération entre les divers départements du Centre. Ce séminaire, qui s'est tenu à Ferrières le 12 juillet 1989, a regroupé les responsables de l'Etablissement et a conduit à des rapprochements entre directions et plus particulièrement entre le Musée national d'art moderne et le Centre de création industrielle ainsi qu'à la création d'une coordination des conseillers de programme.

1989 a été marqué dans la programmation par trois expositions innovantes : "les Magiciens de la Terre", confrontation de pratiques artistiques provenant de cultures différentes ; "l'Invention d'un Art", première grande exposition sur la photographie et "Culture de l'Objet, Objet de la Culture", rencontre de deux départements, le MNAM et le CCI et préfiguration d'une collection intégrant l'architecture, le design et les arts plastiques.

En ce qui concerne les départements, le Musée national d'art moderne a enrichi considérablement ses collections, grâce surtout à l'importante donation de Daniel Cordier qui a été présentée dans les espaces du Musée. Le Musée, par la programmation de la Grande galerie (Magiciens de la Terre, l'Invention d'un Art, Bram Van Velde, Tinguely) ainsi que par la présentation d'artistes dans les espaces des Galeries Contemporaines et a renforcé ainsi sa place déjà prépondérante sur la scène internationale.

Le Centre de création industrielle a produit quatre manifestations de qualité dans la Galerie du CCI dont "Culture de l'objet, objet de la culture". Sa mission de recherche et d'étude, le travail d'information auprès des professionnels et du public ainsi que la présentation des nouvelles tendances recueillent une audience toujours plus attentive dans les domaines de l'architecture et du design.

La Bibliothèque publique d'information a pour la première fois procédé au recolement de ses collections. La BPI a continué cette année d'expérimenter les nouvelles technologies de la communication afin d'offrir au public les modes d'accès à l'information toujours plus rapides et plus performants.

L'Institut de recherche et de coordination acoustique musique (IRCAM) a poursuivi avec éclat ses recherches de nouvelles formes musicales qui ont permis de stimuler la production d'oeuvres nouvelles et de nourrir ses activités pédagogiques.

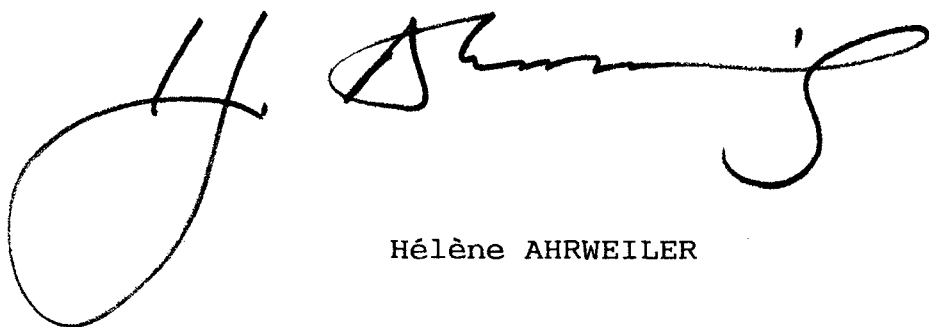
L'Atelier des enfants poursuit son expérience unique et passionnante avec, entre autres, six manifestations en 1989, et des activités pédagogiques qui ont accueilli cette année plus de 10 000 enfants.

Enfin, le cinéma, le théâtre, la danse, la Revue Parlée, l'Espace séminaire et Histoire et société ont véritablement fait du Centre Georges Pompidou une université invisible, qui est une de ses originalités.

Par ailleurs, deux points, le bâtiment et le personnel, ont fait l'objet d'une attention particulière. En ce qui concerne le bâtiment, et malgré une ouverture limitée à 279 jours, le succès du Centre ne s'est pas démenti. Plus de 25 000 visiteurs en moyenne ont visité le Centre. Cette affluence exceptionnelle qui dure depuis maintenant douze années nous oblige à redoubler de vigilance en ce qui concerne l'entretien d'un bâtiment conçu à l'origine pour 5 000 visiteurs par jour. En ce qui concerne son entretien quotidien, il a été mis fin en 1989, au prix d'une longue grève, à la situation de monopole de l'entreprise de nettoyage. Pendant cette grève, le Centre a tout mis en oeuvre pour assurer l'accès du public aux espaces payants et l'administration n'a jamais cessé de travailler. Le réaménagement des abords et de la piazza avec comme corollaire l'installation définitive de l'atelier Brancusi m'a conduit à entreprendre une réflexion commune avec la Ville de Paris au sein d'une commission mixte avec la Ville de Paris, la Ville s'occupant notamment des abords du Centre.

En ce qui concerne le personnel de l'Etablissement, c'est en 1989 que se sont enfin amorcées les négociations sur un nouveau statut du personnel et donc sur une nouvelle grille de rémunération considérablement améliorée.

En 1989, le Centre Georges Pompidou a atteint avec panache et turbulence l'âge de l'adolescence. Il nous appartient de le faire devenir adulte.

A large, stylized handwritten signature in black ink, consisting of a large loop on the left and a long, sweeping stroke on the right.

Hélène AHRWEILER

LES STRUCTURES DU CENTRE

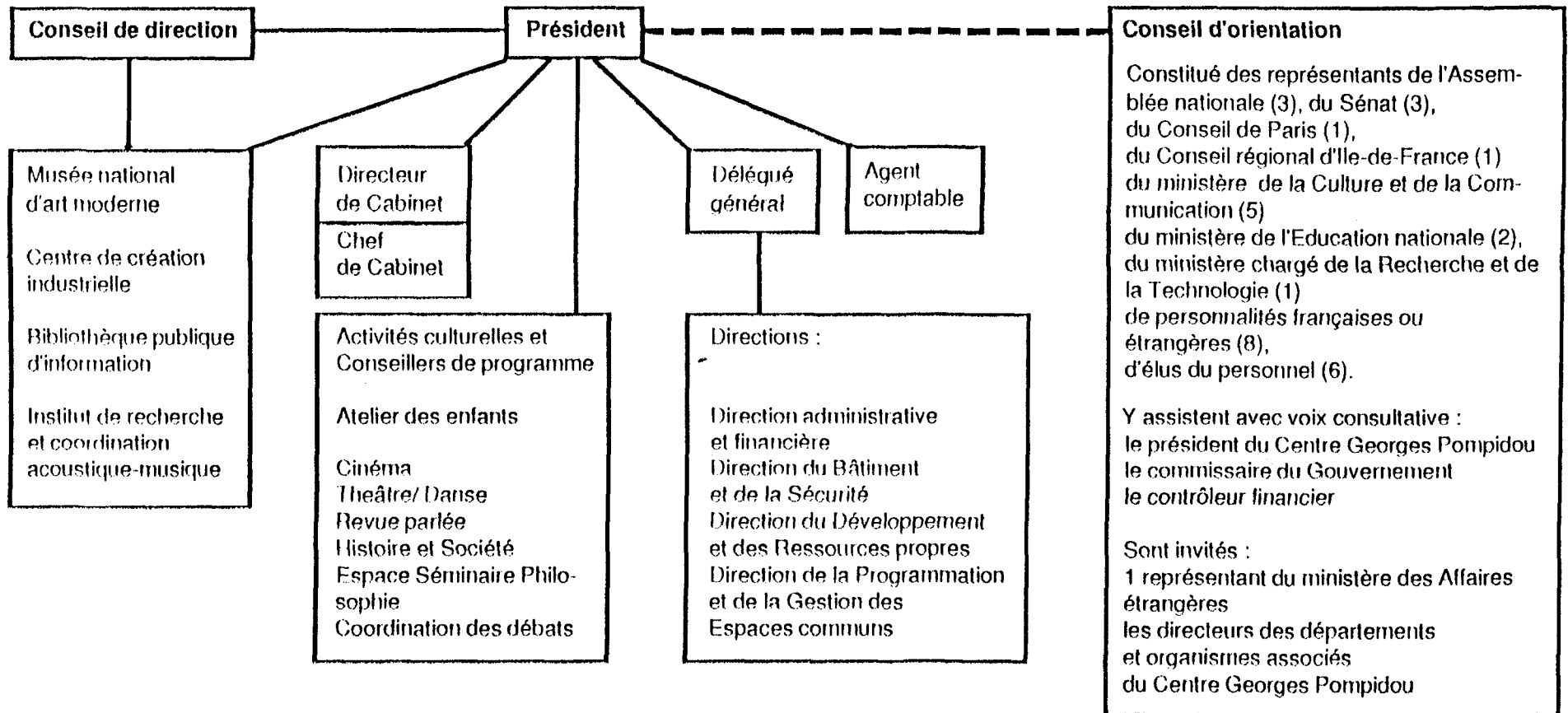
Les structures et les missions du Centre national d'art et de culture Georges Pompidou sont définies par la loi du 3 janvier 1975 et le décret du 27 janvier 1976.

Le Centre Georges Pompidou est placé sous la tutelle du Ministère de la Culture. Il comprend quatre départements. Deux sont intégrés : le Musée National d'Art Moderne (MNAM) et le Centre de Création Industrielle (CCI) et deux sont associés : la Bibliothèque Publique d'Information (BPI) et l'Institut de Recherche et de Coordination Acoustique/Musique (IRCAM).

A ces départements s'ajoutent des activités culturelles diverses telles l'Atelier des Enfants, le cinéma, la danse, le théâtre, la littérature, la philosophie.

Le Centre Georges Pompidou a deux missions principales : encourager la création contemporaine et sa diffusion. Il est administré par un Président élu pour trois ans et par un Conseil de Direction qui vote le budget. Un Conseil d'orientation consultatif donne un avis sur le projet de budget du Centre et sur les orientations principales de son action culturelle.

Centre national d'art et de culture Georges Pompidou



CONSEIL DE DIRECTION

au 1er janvier 1989

Président : M. Jean Maheu

Membres du conseil

Directeur du MNAM	Jean-Hubert Martin
Directeur du CCI	François Burkhardt
Directeur de la BPI	Michel Melot
Directeur de l'IRCAM	Pierre Boulez

Directeur de Cabinet	Anne Coutard
Directeur de la DAF-D	Serge Louveau
Directeur de la DBS	Gabriel Murat
Directeur de la Communication	Jean-Pierre Biron

Assistent aux séances
à titre consultatif :
Le Commissaire
du Gouvernement

Dominique Charvet

Le contrôleur financier
du Ministère de la culture
et de la communication

Louis Houacin

Suite à la nomination du nouveau Président, Mme Hélène Ahrweiler, en date du 16 février 1989, composition nouvelle du Conseil de Direction

Président Hélène Ahrweiler

Membres du conseil

Directeur du MNAM	Jean-Hubert Martin
Directeur du CCI	François Burkhardt
Directeur de la BPI	Michel Melot
Directeur de l'IRCAM	Pierre Boulez

Délégué général	Stéphane Martin
Directeur de la DBS	Gabriel Murat
Directeur de la DAF	Huguettes Haugades
Directeur de Cabinet	Jean-Pierre Biron

Assistent aux séances
à titre consultatif :
Le Commissaire du
Gouvernement

Dominique Charvet

Le contrôleur financier
du Ministère de la
Culture et de la
Communication

Louis Houacin

CONSEIL D'ORIENTATION

Président

Michel Miroudot

Trois représentants de l'Assemblée Nationale désignés par l'Assemblée Nationale

M. Jean-Paul Fuchs, Député du Haut-
Rhin

M. Charles Josselin, Député des
Côtes d'Armor, Vice-Président du
Conseil d'Orientation

M. Jean-Pierre Sueur, Député du
Loiret

Trois représentants du Sénat désignés par le Sénat

M. Michel Miroudot, Sénateur de la
Haute-Saône

M. Raymond Bourguine, Sénateur de
Paris

M. Marcel Vidal, Sénateur de
l'Hérault

Un représentant du Conseil de Paris désigné par le Conseil de Paris

M. Jacques Chirac, Maire de Paris

Un représentant du Conseil régional d'Ile de France

Mme Sylvie Dumaine, Conseiller
régional d'Ile de France

Cinq représentants du Ministère de la Culture et de la Communication

M. Jean-Ludovic Silicani, Directeur
de la D.A.G.E.C.

M. Dominique Bozo, Délégué aux
Arts Plastiques

M. Michel Schneider, Directeur de la
Musique et de la Danse

M. Olivier Chevrillon, Directeur des
Musées de France

M. Jean Gattegno, Directeur du
Livre et de la Lecture

Deux représentants du Ministère de l'Education Nationale

M. Jean-Claude Luc, Directeur de
l'Information et de la Communication

M. Pierre Baqué, Conseiller
artistique

**Un représentant du
Ministère chargé de
Recherche et de la
Technologie**

M. Thierry Gaudin

**Huit personnalités
françaises ou
étrangères désignées
par arrêté du Ministre
de la Culture et de la
Communication**

M. Jacques Deray
M. Maurice Aicardi
M. Alain Chevalier, Président
Directeur Général de Pierre Balmain
M. Henri Domerg, Inspecteur Général
honoraire de l'Education Nationale
M. Giorgio Strehler
M. Daniel Templon
Mme Danièle Heymann

**Représentants du
personnel**

Mme Isabelle Auroy, Accueil général
M. Serge Navas, Sécurité
M. Michel Balais, ateliers du MNAM
Mme Nathalie Ernoult, CCI
M. Roger Rotmann, Conseiller de
Programme
M. Alain Guiheux, CCI

**Assistent au Conseil
d'Orientation avec
voix consultative**

Mme Hélène Ahrweiler, Président du
Centre Georges Pompidou
M. Dominique Charvet, Commissaire du
Gouvernement
M. Louis Houacin, Contrôleur
financier

**Sont invités au Conseil
d'Orientation**

**Au titre du Ministère
des Affaires Etrangères**

M. Jean-Pierre Angrémy, Directeur
général des relations culturelles,
scientifiques et techniques

**Au titre du Ministère
de l'Industrie des PTT
et du Tourisme**

M. Claude Fréjacques,
Président du CNRS

**Au titre du Centre
Georges Pompidou**

M. Pierre Boulez, Directeur de
l'IRCAM
M. Michel Melot, Directeur de la
BPI
M. François Burkhardt, Directeur du
CCI
M. Jean-Hubert Martin, Directeur du
MNAM

A titre consultatif

M. Jean-Pierre Biron, Directeur de
cabinet
M. Marcel Bonnaud, Directeur de la
programmation et de la gestion des
Espaces Communs
M. Jean-François de Canchy, Chargé
de mission auprès du Président
M. Stéphane Martin, Délégué Général
M. Jean-François Faissat, Agent
comptable
Mme Huguette Haugades, Directeur
administratif et financier
M. Gabriel Murat, Directeur du
bâtiment et de la sécurité

LE CENTRE ET SON PUBLIC

Le Centre Georges Pompidou est l'institution culturelle la plus visitée dans le monde. En 1989, 7 111 981 personnes ont visité le Centre soit plus de 25 000 visiteurs par jour en moyenne, malgré une ouverture de seulement 279 jours. En effet, une grève des agents de sécurité, au mois de mai, ainsi qu'un conflit des services de nettoyage du Centre, au mois d'octobre, ont perturbé le bon fonctionnement du Centre.

Quelques chiffres significatifs :

La BPI reste le lieu le plus fréquenté avec 3 328 123 visiteurs.

L'exposition temporaire consacrée à l'oeuvre de Jean Tinguely a attiré 231 716 visiteurs, celle des " Magiciens de la Terre" 205 206 visiteurs.

71 770 personnes ont découvert aux travers des galeries du CCI, l'exposition "Culture de l'objet".

SYNTHESE DE FREQUENTATION DE L'ANNEE 1989
279 JOURS D'OUVERTURE

ESPACES	1989	Moy/jour	1988	Moy/jour	1987	Moy/jour	Observations
FREQUENTATION GENERALE	7 111 981	25 491	8 129 528	25 973	7 226 317	23 161	
COLLECTIONS PERMANENTES	986 574	3 766	1 069 876	3 429	1 143 672	3 666	
B.P.I.							
- 2ème étage	2 743 278		3 260 806		3 494 436		
- Salle d'actualité	571 592		805 152		802 300		
- Bibliot. enfants	13 253		20 199		38 517		
TOTAL	3 328 123	12 326	4 086 157	13 055	4 335 253	13 895	
EXPOSITIONS TEMPORAIRES							
- Jean Tinguely	231 716	2 439					du 18/12/88 au 27/03/89
- Magiciens de la Terre	205 206	2 306					du 18/05/89 au 28/08/89
- Invention d'un art	88 952	1 483					du 12/10/89 au 01/01/90
- Bram Van Velde	112 553	1 732					du 19/10/89 au 07/01/90
GALERIES CONTEMPORAINES							
- Thomas Huber	21 797	641					du 21/12/88 au 29/01/89
- R. Hains - Situationnistes	33 764	1 089					du 22/02/89 au 09/04/89
- Hans Haacke	21 676	529					du 03/05/89 au 18/06/89
- Artschwager	32 462	515					du 07/07/89 au 17/09/89
GALERIES DU CCI							
- Chateaux bordeaux	64 139	764					du 16/11/88 au 20/02/89
- Culture de l'objet	71 770	635					du 19/04/89 au 28/08/89
- Carlo Mollino	33 931	575					du 04/10/89 au 31/12/89
FORUM							
VISITES DECOUVERTES	22 386		27 452		32 207		
ANIMATIONS DU MUSEE	26 046		25 735		28 110		
NOMBRE D'ADHESIONS	34 324		50 452		53 226		

**MUSEE
NATIONAL
D'ART MODERNE**

MNAM

Le Musée national d'art moderne est le premier musée d'art moderne et contemporain d'Europe. Si son existence a précédé de loin celle du Centre Georges Pompidou, sa présence aux côtés des autres départements du Centre en a fait un lieu unique où se trouve favorisée la rencontre du public avec l'art de son temps.

La vitalité du Musée national d'art moderne se traduit par le nombre et la qualité des expositions temporaires. L'année 1989 a été marquée par quatre grandes expositions dans la Grande Galerie :

- L'exposition retrospective du grand sculpteur suisse Jean Tinguely dont l'oeuvre n'a pas été exposé à Paris depuis 1972, a permis la découverte des oeuvres inédites et récentes de ce grand artiste contemporain.

- Les Magiciens de la Terre, exposition produite avec la collaboration de la Villette, a été la première confrontation entre les arts plastiques occidentaux et les pratiques artistiques extra-européennes.

- Invention d'un art, exposition présentée à l'occasion du 150 ème anniversaire de la découverte de la photographie est la première exposition, jamais présentée au Centre, consacrée à l'aventure photographique

- Bram Van Velde, exposition rétrospective de cet artiste qui apparaît comme le "peintre maudit" des années 50.

Les prêts des collections, les acquisitions et les dons se sont accrus au cours des dernières années. Cet accroissement a entraîné des variations d'accrochages dans les espaces des collections.

Le Musée national d'art moderne fut présent en France et à l'étranger par ses expositions et par les oeuvres importantes qui furent prêtées ou mises en dépôt.

Le service des collections

La cellule historique

L'enrichissement des collections

L'année 1989 a été principalement marquée par la très importante donation, de 359 oeuvres, du collectionneur Daniel Cordier. A ses précédentes donations s'ajoutent d'importantes peintures de Bettencourt, de Dado (L'architecture, 1969 - La Grande Ferme 1963), de Hantai, de Matta, de Millares, de Requichot, qui sont venues rejoindre les ensembles déjà constitués au MNAM. On note tout particulièrement l'oeuvre Mer de peau de Jean Dubuffet.

Par le moyen de la dation en paiement, les collections historiques se sont aussi enrichies de deux chefs-d'oeuvre : le Nu de dos à la toilette (1934) de Bonnard, et une oeuvre ancienne à caractère presque expressionniste de Rouault Jeu de massacre (1905).

Les expositions

En 1989, les collections historiques ont largement contribué, par des prêts exceptionnels et groupés, aux grandes manifestations organisées avec le concours de l'AFAA : à Delhi pour ouvrir l'année de la France en Inde ; à Moscou, puis à Leningrad.

Dans les espaces du Musée, deux expositions, entièrement conçues à partir des Collections, ont été présentées :

- De mai à juin, au Cabinet d'Art Graphique, la totalité des dessins et oeuvres sur papier de Matisse.

- Du 21 novembre au 22 janvier 1990, au 3ème étage et au Cabinet d'Art Graphique, l'ensemble des 500 oeuvres composant les Donations Cordier.

A l'occasion de ces deux expositions, deux monographies ont été publiées : Matisse au MNAM d'Isabelle Monod-Fontaine et d'Anne Baldassari et Donation Cordier sous la direction de Daniel Abadie.

La cellule contemporaine

L'enrichissement des collections

Les acquisitions portent sur deux points essentiels : enrichir le fonds d'oeuvres importantes d'artistes peu ou insuffisamment représentés et faire un travail de recherches et de découvertes d'artistes plus jeunes, français ou étrangers.

Incontestablement, 1989 est marqué par l'achat de l'oeuvre/environnement de Joseph Beuys, Plight, 1985 : essentiel de la réflexion de Beuys sur les rapports entre l'art et le monde, cette oeuvre exprime le choix du Musée de fixer par quelques chefs-d'oeuvre la nouvelle présentation des collections contemporaines. L'autre acquisition majeure est l'Enfer, 1984 de Jean Tinguely montrée dans la grande exposition retrospective et qu'il avait jusqu'à présent refusé de vendre. Parmi d'autres oeuvres acquises, les Archives de Christian Boltanski, une peinture récente d'Alain Jacquet, une sculpture de Jean-Luc Vilmouth. Ont été choisies parmi les artistes les plus jeunes des oeuvres de R. Deacon , de Thomas Huber et de Richard Artschwager .

Présentation des collections

Deux accrochages significatifs ont été présentés à partir des Collections, l'un de janvier à mars, l'autre de mars à septembre, et ont permis la découverte d'oeuvres peu montrées ou éparses.

Les expositions des galeries contemporaines

Le programme comportait 5 présentations monographiques d'artistes jamais exposés en France :

- Bruce Naumann
- Hans Haacke
- Ed Ruscha et Ed Paschke
- Thomas Huber
- Richard Artschwager

L'exposition de l'Internationale Situationniste a suscité un large débat et fut présentée à l'ICA de Londres puis à Boston.

Les travaux entrepris dans les galeries contemporaines ont permis d'améliorer l'accès et les présentations.

On peut noter l'accroissement des prêts, en France et à l'étranger, des oeuvres de la collection contemporaine.

Le cabinet d'art graphique

Le cabinet d'art graphique a assuré les opérations de montage des oeuvres entrées au cours de l'année, a opéré les encadrements pour les prêts à l'extérieur du musée et la présentation des dessins dans les espaces sous poutre des collections permanentes et a souvent aidé à la préparation des expositions temporaires.

A l'ensemble de plus de 250 oeuvres sur papier de la Donation Cordier s'ajoutent de nombreuses acquisitions qui complètent les collections permanentes : dessins de guerre d'Otto Dix, pastel de Witkiewicz, une oeuvre importante de Salvador Dali de 1929, et une série de dessins de Louis Soutter.

Le cabinet d'art graphique a participé à de nombreuses expositions en France et à l'étranger. Le Fonds Chagall a été montré à Buenos Aires, à Montevideo, à Tokyo, à Sapporo, et il sera montré en 1990 au Louisiana Museum d'Humblebaek au Danemark. Le Fonds Kandinsky a été montré en Grèce à la Fondation Basile et Elisa Goulandris à Andros et en France au Musée Faure d'Aix-les-Bains.

Il faut rappeler les expositions des dessins de Herbert Boeckl, de Henri Matisse et d'Alfred Courmes.

Le cabinet de photographie et le cinéma du musée

Faute de moyens, les efforts consentis pour accroître les collections du Musée se sont cette année ralentis. Des oeuvres historiques de Joseph Sudek, Germaine Krull, Eli Lotar, Daniel Masclet, Raoul Ubac ont cependant pu être acquises. L'accent a été mis sur des achats contemporains de Toto Frima, Louise Lawler, Annette Messenger, Boyd Webb. Une oeuvre de Maurice Tabard Composition aux deux guitares, 1920 a pu être acquise grâce au concours de la Commission nationale de la photographie.

Le succès de l'exposition l'Invention d'un art a incité un certain nombre d'artistes à faire don des oeuvres qui étaient présentées : Pierre Boucher, Guido Guidi, Yves Guillot et Sandy Skoglund.

Trois manifestations ont été présentées dans la Galerie du Forum : Saint Laurent photographies de mode, première co-réalisation avec le CCI, la retrospective de l'artiste néerlandais, Paul Nooijer et une présentation des acquisitions des deux dernières années.

Le cinéma du Musée a maintenu une programmation soutenue notamment en liaison avec les expositions. Un important travail a aussi été effectué sur des recherches documentaires, de films, de négociations de droits et le Musée a continué d'acquérir un grand nombre d'oeuvres contemporaines. Des expositions retrospectives ont été consacrées à Joseph Morder, Martine Rousset, Klaus Wyborny et à l'oeuvre inachevée de Hollis Frampton, Magellan.

Le cinéma du Musée a organisé de nombreuses retrospectives, celles de Philip Haas, Hans Namuth, Jean-Michel Meurice et Daniel Le Comte. Il a également présenté des films inédits de Jean-Michel Vecchiet, un film en hommage à Pierre Klossowski et au peintre grec disparu Yannis Tsarouchis.

Le service des manifestations

Le service des manifestations a trois missions :

- Coordination de la programmation des manifestations du Musée

- Réalisation des manifestations. Le service, regroupant 10 personnes, sert de lien entre le concepteur de la manifestation, l'architecte, les ateliers du Musée, la Régie des oeuvres, les éditions et le service de presse. Le service assure également le suivi budgétaire et financier.

- Rapports avec les musées étrangers. Ces rapports peuvent être de trois natures : coproductions, cessions et reprises.

En 1989, le Service des manifestations a coordonné et réalisé quatre grandes manifestations dans la Grande Galerie, Jean Tinguely, les Magiciens de la Terre, l'Invention d'un art et Bram Van Velde, 7 expositions dans les Galeries contemporaines, les expositions au Cabinet d'art graphique et la grande exposition consacrée à la donation Daniel Cordier.

La photothèque

Par son travail de prises de vue des oeuvres du Musée qu'elle effectue, la photothèque remplit diverses missions : la documentation, la diffusion de la connaissance du patrimoine et des collections du Musée et la commercialisation de ses photographies.

Ce service suit les tournages dans les espaces du Musée.

Le service de la régie des oeuvres

La régie des oeuvres a pour mission de gérer les opérations de transport, de douane, d'emballage, d'assurances, ainsi que les budgets y afférant, pour les collections du Musée et les expositions temporaires.

La régie, en 1989, a géré les prêts de 1 454 oeuvres des collections du MNAM (479 en France et 975 à l'étranger).

La valeur totale des oeuvres prêtées a été de :
2 184 189 000 F.

La régie, en 1989, a géré les emprunts de 2 201 oeuvres pour les 16 expositions, dont 3 à l'étranger, que le MNAM a organisées en 1989.

La valeur totale des oeuvres empruntées a été de :
596 993 955 F

Le service de production audiovisuelle du Musée

Ce service analyse le monde de l'art contemporain à travers des films réalisés dans le cadre des accords de coproduction.

Accords passés entre le Centre et la Sept avec le film :
A la recherche de Christian B d'Alain Fleisher et une série de soixante clips de 100 secondes réalisés par Jean-François Jung, Claude Mouiréras, Benoit Jaquot et Robert Cahen.

Un accord de coproduction avec TV Cable a permis la réalisation du magazine culturel mensuel, Contemporains.

Les cahiers du Musée

Les cahiers du Musée ont publié cinq numéros consacrés à des sujets divers comme Picasso ou Matisse, l'histoire de l'art selon Panofsky, la peinture monochrome, l'art in situ...

Ils ont également publié deux numéros à thème l'un autour de Magiciens de la Terre et l'autre à propos du concept d'expositions.

Un numéro spécial l'art contemporain et le Musée fait le bilan des réflexions sur le musée entre tradition et défis contemporains.

Le service de la documentation

L'enrichissement de la documentation s'est poursuivi. Ainsi, dans le secteur livres, 870 ouvrages ont été acquis. Dans le secteur catalogues, 3 606 catalogues ont été intégrés contre 1 902 l'année précédente. Le secteur des périodiques a vu l'acquisition de 266 titres nouveaux. Le secteur de l'audiovisuel et celui des archives ont également connu une augmentation de leurs acquisitions. Côté audiovisuel, plus de 3 000 prises de vues dans les galeries parisiennes, 14 000 diapositives répertoriées, 40 enregistrements sonores et plus de 250 diapositives données par des artistes. Côté archives, il faut signaler 25 lettres de Roger de la Fresnaye à Alfred Courmes, les bibliothèques de Jules Roche et Albert Gleizes, l'archivage et l'inventaire de la biennale de Paris achevés pour la période 1973-1985.

La salle de lecture a accueilli 10 000 personnes soit 60 personnes par jour (85 % d'étudiants, 10 % de galeristes et 5 % de journalistes et de conservateurs).

L'informatisation de la documentation doit rentrer en application en 1990 et permettra de résorber le retard dans le traitement et la diffusion de publications/outils de travail bibliographiques et éditoriaux.

Le service de la communication

Le service de la communication du Musée a accompagné la réalisation de quatre expositions majeures dans la grande galerie, de huit expositions et accrochages dans les galeries

contemporaines, de quatre expositions dans la salle d'art graphique et de l'organisation des présentations cinématographiques liées aux manifestations.

A partir d'un fichier comprenant 11 000 adresses, le service de la communication a envoyé à ses partenaires plus de 130 000 exemplaires de communiqué de presse - 20 000 pour les dossiers de presse sans compter les invitations aux vernissages.

Le service est chargé après les expositions de constituer des dossiers élaborés à partir des revues de presse : à titre indicatif, celui de Magiciens de la Terre se compose de plus de 1 000 pages

Afin d'informer les différents publics du musée, 40 000 programmes de ses activités sont distribués.

Le service accueil et pédagogie

Visites et animations constituent l'essentiel et la base d'une initiation à l'art moderne. En 1989, 3 465 visites-animations ont été effectuées, la moyenne étant de 15 personnes par groupes.

Il y a eu 1 018 visites-animations individuelles et 2 447 visites-animations sur rendez-vous pour des groupes constitués.

De plus, 48 cycles de 4 séances ont été organisés pour les correspondants ou les adhérents du Centre.

Tous les lundis et vendredis à 19 heures ont lieu les rendez-vous du musée et deux mercredis par mois le service cinéma propose au jeune public et aux enseignants une séance de films sur l'art du XXème siècle.

**CENTRE
DE CREATION
INDUSTRIELLE**

CCI

Intégré, en 1972, dans la préfiguration du Centre national d'art et culture Georges Pompidou, le Centre de Création Industrielle (CCI) est un département qui assure la présentation de l'histoire et de l'évolution au XXème siècle de toutes les composantes du cadre de vie et de la création industrielle : architecture, architecture d'intérieur, urbanisme, design de produit, communication visuelle, mode...

Le CCI met en évidence les interactions entre création industrielle, arts plastiques, et cadre de vie. Ces relations permettent de révéler l'objet industriel ou architectural, comme un "signe", un témoin culturel de notre temps. Il est l'observatoire des évolutions, des mutations des matériaux, des formes et des styles.

Le CCI, en liaison avec les autres départements du Centre Georges Pompidou, jouit d'un statut de médiateur entre les différentes expressions de la culture et de la vie au quotidien.

En 1989, le CCI a poursuivi le recentrage des activités sur les deux pôles majeurs et complémentaires que constituent l'architecture et le design.

Il s'est engagé résolument dans une réflexion interne conduisant à des propositions de priorités de missions et de restructuration du département.

Des missions de recherche et d'étude ont été mises en place sur :

- l'extension du centre de documentation (techniques nouvelles et réseau international)
- une réelle cellule pédagogique (en liaison avec les autres services et départements du Centre)
- le développement du concept de collection intégrée d'architecture, de design et arts plastiques en liaison étroite avec le MNAM (exposition Culture de l'objet, objet de culture).

Le Centre d'information du CCI, poste avancé de la communication avec les publics, lieu d'échanges, d'émulation et de confrontation entre professionnels et média porteur d'informations sur l'actualité dans les domaines du CCI, a été relancé.

La rencontre provoquée entre Wim Wenders et Yohji Yamamoto, ayant conduit à la réalisation et à la présentation du film Carnet de notes pour vêtements et villes a constitué un des points forts de l'année 1989.

Le CCI et l'architecture

Le CCI travaille à redonner sa place à une discipline, l'architecture, qui, à nouveau, occupe la scène quoditienne.

Hors des milieux professionnels, une culture architecturale apparaît. Ce mouvement doit s'accompagner d'une critique architecturale de qualité : il s'agit pour le CCI de saisir les filières et les changements de l'architecture actuelle dans ses édifices, ses méthodes de "projetation", ses doctrines, ses théories et les conceptions de l'histoire qui la sous-tendent.

Expositions monographiques

La cellule architecture a poursuivi la présentation des monographies d'architectes souvent mal connus dont l'oeuvre constitue pourtant des jalons importants de cette discipline.

On note comme expositions monographiques : Alvar Aalto, du romantisme national à l'architecture moderne, Erik Gunnar Asplund, architecte et designer suédois, Emile Aillaud - oeuvres graphiques.

Expositions thématiques

Les expositions thématiques ont été le reflet, le témoignage ou l'occasion de consultations ou de concours d'architecture.

Le CCI a organisé deux expositions thématiques :

Châteaux-Bordeaux, histoire et renouveau de l'architecture viticole du Bordelais a eu le triple mérite de rendre compte d'une histoire spécifique architecturale et régionale autour d'un fait économique, de susciter une consultation d'architecture pour inventer les développements de demain (architecture urbaine industrielle, commerciale ou architecture sur le site d'exploitation agricole) et de rassembler les principaux acteurs et décideurs institutionnels et privés sur un grand projet qui a commencé à parcourir le monde. (Galerie du CCI)

European 89, habiter en Europe a présenté à partir de décembre 1989 les résultats du concours d'architecture European. Ce projet s'inscrit pour le CCI dans une continuité de relations avec les institutions françaises, étrangères et en particulier européennes. Cette exposition a permis aux 800 équipes de jeunes architectes d'exprimer leur conception de l'habitat et de nous faire connaître les styles de vie qu'ils valorisent. Ainsi, l'ensemble des projets lauréats et mentionnés redonnent les grands courants de l'architecture actuelle.

Autres activités

Le colloque Architectures et régimes totalitaires a été organisé et coproduit avec le Collège International de Philosophie.

Le CCI et le design

La sensibilisation et l'éveil de l'intérêt du grand public pour tout ce qui a trait au design sont l'une des missions du CCI : faire percevoir la notion de qualité, faire en sorte qu'il puisse situer la création industrielle dans le développement culturel général. Le CCI a la volonté d'une promotion culturelle de l'objet ou de l'environnement quotidien, par opposition notamment, à une promotion du design de type strictement commercial. Il se veut le garant d'une représentation multiforme des produits, au delà de leur aspect fonctionnaliste, de leur qualité technique, esthétique, voire économique.

Rapports internationaux accrus

Une intense activité internationale a été portée pour les sélections de prix européens du design, pour la préparation d'expositions financées par l'AFAA, pour la mise sur pied de concours et consultations de design ou lors du colloque Graphisme et droits de l'homme.

Expérimentation. Vers un nouveau type de collection ?

Deux expositions majeures :

Culture de l'objet, objet de culture a attiré plus de 70 000 visiteurs. Le CCI et le MNAM ont engagé une réflexion prospective commune sur les nouveaux enjeux autour de l'Objet. Cette exposition a été réalisée après des rencontres d'experts internationaux selon un parcours de neuf "situations" dont trois en grandeur nature présentant des associations exceptionnelles d'oeuvres d'art et d'objets industriels. Cette exposition a été le prélude à une réflexion plus appuyée et a eu, notamment, pour objet d'esquisser les premières ébauches de ce qui serait une collection des objets clés couvrant la deuxième moitié du XXème siècle.

L'étrange univers de Carlo Mollino a été visitée par 33 000 personnes. Architecte-designer, constructeur, photographe, Carlo Mollino symbolise le rapprochement et le choc des disciplines. Cette monographie a confirmé l'excellence des rapports entre le CCI et la ville de Turin.

Les manifestations

La Galerie des brèves a présenté trois manifestations : B comme un Bijou, Mobilier suisse, l'Atelier Alessi/Alberto Alessi et Alessandro Mendini : 10 ans de design 1980-1990.

C'est dans la Galerie du CCI qu'ont été présentées Culture de l'objet, objet de culture et L'étrange univers de Carlo Mollino, 1905-1973.

On note également les opérations menées conjointement avec le centre d'information ou l'exposition Yves Saint Laurent, photographies de mode à la Galerie du Forum.

Le centre de documentation

Le Centre de Documentation du CCI, le plus important existant aujourd'hui à Paris, dans les domaines spécialisés concernés est ouvert aux chercheurs, aux étudiants et aux organismes professionnels.

L'année 1989 a été marquée par l'amélioration des outils documentaires :

- Mise en oeuvre de l'enrichissement du thésaurus avec perspective d'une édition.

- Transfert sur le nouvel ordinateur du centre de la base CCI DOC 1

- Contacts et échanges avec les écoles de design et extension des fichiers de conception (4 000 dossiers consultables)

- Préparation progressive du fonds iconographique à partir de l'ancienne diathèque et des archives d'expositions

- Renforcement de la revue de presse autour des thèmes d'intérêt du CCI

- Enregistrement de 602 ouvrages dont 220 à titres de dons, 190 volumes ont été reliés, le rattrapage du retard dans l'indexation est poursuivi et la mise à jour assurée.

- Renforcement des contacts avec des homologues externes (ENSCI, IFA, Section Art du Catalogue Collectif National, Doc de l'Unité pédagogique n°6 et la Cité des sciences et de l'industrie).

Le centre d'information

Le 1er février 1989, après travaux, le Centre d'Information a rouvert ses portes aux visiteurs.

Ce centre comprend trois secteurs d'activités :

- "Les observatoires", mini-expositions organisées en liaison ou en collaboration avec les autres services du CCI ou des partenaires extérieurs et les points de mire, sélections d'objets et de projets, (design, communication visuelle, architecture, nouvelles technologies) qui se succèdent à un rythme rapide

- L'information du public sur des thèmes traités par le CCI ou par des organismes extérieurs : affichage d'informations brèves dans les vitrines "Agenda du CCI" et "A voir, à faire" (6 sélections de 60 informations commentées et illustrées) et par la mise à disposition des principales revues européennes d'architecture et de design et des publications du CCI.

- Par ailleurs, le Centre d'Information coordonne les débats et les colloques organisés dans la salle Jean Prouvé

La production audiovisuelle

Les produits audiovisuels accompagnent chaque exposition. Rappelons que le grand montage multimedia de l'exposition Culture de l'objet, objet de culture a fait appel à un créateur extérieur qui a permis de renouveler le genre.

Hors expositions, citons Jardins du paroxysme, série d'émissions de télévision mise sur pied avec Aver Productions.

Présentation de 30 films sur le thème des parcs et jardins et de l'architecture européenne à l'occasion des deux cycles Cadre de Ville

Le service édition

La politique éditoriale du CCI est en place, avec une typologie d'ouvrages établie pour les années à venir.

Collection Monographie

- L'étrange univers de Carlo Mollino
- Tony Garnier, l'oeuvre complète

Collection Inventaire

- La matière de l'invention d'Ezio Manzini

Cahiers du CCI

- Les chemins du virtuel (numéro spécial)
- Aménagement : construire pour le transport (n° 6)

Albums

- Emile Aillaud, oeuvres graphiques
- Mobilier suisse, création/invention

Traverses

- Le verre (n° 46)
- Ni vrai, ni faux (n° 47)

Hors Collection

- L'atelier Alessi, ouvrage bilingue publié par les partenaires italiens à l'occasion de l'exposition : Alberto Alessi et Alessandro Mendini : dix ans de design

Autres domaines d'intervention du CCI

Les cellules "technologies nouvelles" et "innovation sociale" ont poursuivi leurs actions en liaison avec les différentes manifestations présentées dans les espaces du CCI, en particulier avec la présentation des Chemins du Virtuel au Centre d'information du CCI et de plusieurs "points de mire" consacrés aux technologies nouvelles ; enfin, avec la préparation d'un colloque sur "la télétopie ou les lieux du temps réel".

Ont été mis en oeuvre, en liaison avec les autres services ou départements du Centre, les éléments d'une politique de formation et de relation avec les publics conduisant pour 1990 à des cycles de conférences sur l'architecture des "Leçons de design", des promenades d'architecture, des ateliers ou des actions d'initiation à l'architecture et au design.

La série de séminaires sur l'enseignement du design basique a été poursuivie avec les enseignants italiens et français.

**BIBLIOTHEQUE
PUBLIQUE
D'INFORMATION**

BPI

La BPI permet de promouvoir tous les modes d'accès à l'information et de les mettre à la portée de tous les publics. Ainsi, la bibliothèque est en accès libre et direct. L'ouverture sans formalités et le libre accès à ses documents sont d'ailleurs partie intégrante de son succès.

Les lecteurs peuvent choisir parmi les documents d'information générale et d'actualité, français ou étrangers qui leur sont offerts sur différents supports imprimés, sonores ou visuels.

La BPI expérimente de nouvelles technologies de communication; de plus elle propose un ensemble de manifestations : expositions, projections de films, débats...

L'année 1989 a été ponctuée d'événements marquants:

- Fin du mandat de Directeur de Michel Melot et remplacement de celui-ci par Jacques Bourgain

- Mise en place du schéma directeur informatique

- Opération de récolement général

- Avancée du projet de numérisation de la banque d'images

- Congrès de l'IFLA

1989 a également été une année de bilans conduisant à une réflexion approfondie sur ses missions, sa structure et sur le service public dont l'année 1990 devrait se faire l'écho.

L'accueil et le service public

En 1989, la BPI a reçu 3 328 123 personnes avec une moyenne journalière de 13 000 entrées.

Un quart du public s'adresse au personnel lors d'un passage à la BPI et le catalogue informatisé est interrogé plusieurs milliers de fois par jour.

L'accueil des groupes a mis l'accent sur la formation des personnes "relais" (formateurs, enseignants, bibliothécaires et responsables d'associations). La BPI a reçu davantage de collègues étrangers notamment au moment du congrès de l'IFLA.

L'accueil des déficients visuels s'est concrétisé par 551 rendez-vous de 4 heures en moyenne pour chacun.

La BPI a organisé de nombreuses formations sur la recherche documentaire dont ont bénéficié plusieurs centaines d'utilisateurs.

Elle a par ailleurs organisé six stages de formation continue et des rencontres touchant ainsi plus de 200 professionnels des bibliothèques publiques. Des conventions ou contrats liant la BPI au British Council et à l'UNESCO ont été renouvelés ce qui a permis d'accueillir une trentaine de stagiaires étrangers.

Les collections et les services

Dans le domaine des livres, la BPI a acquis 13 987 nouveaux titres essentiellement en langue française et s'est enrichie de 1 859 ouvrages grâce à des dons divers et tout particulièrement la donation généreuse de la Librairie Flinker. Il faut également noter qu' à partir de 1989 les publications de l'INSEE sont attribués à titre gracieux.

Au cours de l' année 1989, la BPI a éliminé 12 580 volumes dont 9 411 volumes périmés.

Par ailleurs l'opération de récolement indique que le pourcentage de disparition d'ouvrages est estimé à 8,5% au bout de treize années de fonctionnement.

La BPI a souscrit 2430 abonnements à des revues pour lesquels elle a reçu 35 805 fascicules soit 143 par jour en moyenne .Pour 1989, 276 abonnements sur microfilms et 48 sur microfiches ont été réalisés.

A l'heure actuelle , le fonds des films comprend 2 261 titres dont 161 acquis en 1989. Le fonds d'images (150 000) s'est enrichi de 7 vidéodisques édités, tandis qu'était réalisé avec le fonds de la BPI le vidéodisque "Sciences et Techniques" qui comprend 33 000 images regroupées thématiquement. Le projet de réalisation d'une banque d'images interrogeable à distance via le réseau NUMERIS a été développé.

Le laboratoire de langues a acquis 101 titres de méthodes et 848 documents magnétiques . Il a publié deux méthodes de langues : une méthode d'arménien et une deuxième édition de la méthode de grec YA SOU.

La logithèque dispose d'un fonds de 270 logiciels pour les adultes. En 1989, six postes compatibles PC ont été mis au service du public.

Quant aux documents sonores, la BPI dispose, fin 1989, d'un fonds de 2 816 documents CD s'ajoutant à la collection des 7 000 disques noirs dont la reconversion vers le CD se poursuit.

Le nombre de CD-ROM acquis est de six et le nombre de lecteurs de CD-rom a été porté de deux à quatre.

L'harmonisation et l'amélioration des clés d'accès au catalogue informatique (GEAC) de la bibliothèque ont été poursuivies

Les services à caractère documentaire

L'interrogation des bases de données concerne pour plus de 80% des questions relevant des sciences économiques .

Public-Info (service de documentation) réalise pour le grand public des dossiers de presse sur l'actualité culturelle et sociale qui viennent compléter le fonds de documents de la BPI. On compte en moyenne 1 000 utilisateurs par mois. De plus, la messagerie sur Minitel BPI-DOC enregistre une moyenne de 50 appels par jour. Enfin, notons que la quatrième édition de l'annuaire ORIENTE EXPRESS a vu le jour cette année.

La salle d'actualité continue de remplir ses objectifs principaux : promouvoir l'édition française et fournir une d'actualité pluri-medias. Elle a organisé 4 expositions, 50 débats , 2 colloques , 2 séminaires et 1 journée d'étude.

La salle d'actualité jeunesse a mis en place une série de programmations de vitrines, d'animations et d'expositions, faisant appel à un secteur audiovisuel élargi et à des logiciels pour enfants.

L' animation

En 1989, le Centre a participé directement à la célébration du Bicentenaire de la Révolution Française grâce aux diverses manifestations organisées par la BPI. C'est dans les espaces communs du Centre que s'est tenu le Forum de la Revolution du 28 mars au 5 novembre 1989 qui a attiré 800 000 visiteurs.

La galerie de la BPI a présenté 4 expositions :

- le dernier voyage, Marguerite Yourcenar
- Lecture...Lectures
- World Press Photo
- Gustave Roud, l' oeuvre photographique

Les animations de la la Salle d'actualité ont porté en majorité sur les Droits de l'Homme. Néanmoins, la Salle d'actualité a poursuivi sa politique de débats sur la littérature française et étrangère et sur les réflexions relatives à la société contemporaine.

Dans le cadre des animations audiovisuelles, le Cinéma du Réel occupe une place toujours prépondérante. La programmation qui se composait de 87 films a été répartie dans quatre salles différentes. Canal + a soutenu le Festival par une bande-annonce qui a valorisé la manifestation auprès du public.

Deux cycles Cinéma Document ont été présentés en salle Jean Renoir : le premier consacré au cinéma documentaire géorgien et le second au grand documentariste Georges Rouquier.

L' Ecran des Enfants a poursuivi son rythme bi-mensuel en salle Jean Renoir et a axé sa programmation plus particulièrement sur le cinéma Canadien et Québécois.

Des liens privilégiés ont été consolidés entre les chaînes de télévision et la BPI, notamment avec l'Homage à Océanique".

Les expositions itinérantes, quant à elles, ont connu un certain essoufflement déjà constaté en 1988.

La formation du personnel

La formation a concerné un peu plus de la moitié des effectifs, soit 3 810 heures de stage.

Les études et la recherche

L'année 1989 a été marquée principalement par une activité éditoriale importante avec la parution de 6 ouvrages:

- Ethnographie de l' exposition.L' espace, le corps, le sens. Eliseo VERON, Martine LEVASSEUR

- Vienne à Paris: portrait d'une exposition. Nathalie HEINICH, Michael POLLAK

- Dialogue ou labyrinthe: la consultation des catalogues informatisés par les usagers. Joëlle LE MAREC

- Censures et bibliothèques au 20ème siècle. Marie KUHLMANN, Nelly KUNTZMANN, Hélène BELLOUR

- Espaces du livre: perception et usages de la classification et du classement en bibliothèques. Eliseo VERON

- Discours sur la lecture(1880-1980). Anne-Marie CHARTIER, Jean HEBRARD

et le lancement de trois nouvelles études.

Quatre axes de recherche ont été définis dans le cadre d'une programmation :

- Sociologie des bibliothèques et recherches sur l'accès aux médias

- Recherches générales sur la lecture
- Analyse des modes de perception et des stratégies d'appropriation des expositions par le public

- Recherches en histoire des mentalités

Autres produits d' édition de la BPI

- A la source du savoir. Encyclopédies mode d'emploi. Coédition CNDP/BPI

- Documents sur la BPI et ses différents services (" BPI, mode d'emploi")

- Dossier technique n°7: Oriente express, répertoire des bibliothèques et centres de documentation parisiens

- Retirage: Dossiers techniques n° 1,2,3,4,5

- Collection "Un texte, une voix" :

- . *Djamilia*, roman de Tchinguiz Aïtmatov (édition Messidor), lu par Stéphane Freiss

- . *Nouvelles orientales*, nouvelles de Marguerite Yourcenar (éditions Gallimard) , lu par Marina Vlady et André Wilms

- . *Le livre de ma mère* , roman d' Albert Cohen, lu par Claude Rich

Le service de presse

Pour l'année 1989, le Service de presse a décliné trois types d'information :

- Les publications régulières avec le programme des activités de la BPI et ses manifestations

- Les informations sur le récolement

- Les informations sur les animations(6 dossiers de presse et 7 communiqués de presse).

Le nombre d' émissions de radio (33) et de télévision (15) sur les manifestations de la BPI a encore progressé. Il faut y ajouter 29 reportages photographiques et 20 reportages télévisés, réalisés principalement par des télévisions étrangères.

**INSTITUT DE RECHERCHE
ET DE COORDINATION
ACOUSTIQUE/MUSIQUE**

IRCAM

L'Institut de Recherche et de Coordination Acoustique/Musique (IRCAM) mène des recherches pluridisciplinaires sur les apports de l'informatique et de l'acoustique à la problématique musicale.

En 1989, la recherche scientifique a contribué à l'élaboration de nouvelles formes musicales. L'IRCAM a également stimulé la production d'oeuvres nouvelles utilisant les résultats des recherches. Toutes ces créations ont été présentées au cours des saisons parisiennes organisées avec l'Ensemble InterContemporain ou lors des tournées nationales et internationales.

Enfin, l'IRCAM a joué un rôle de formation professionnelle et d'information auprès du public.

La recherche scientifique

Au cours de l'année 1989, les activités scientifiques de l'IRCAM ont évolué vers la conception et la réalisation d'une nouvelle station de travail informatique, tout en poursuivant les études de base dans des secteurs tels que l'acoustique et le traitement du signal musical.

Le projet IMW : une nouvelle génération de station d'informatique musicale

Ce projet, qui a vu le jour à l'automne 1988 sous la direction d'Eric Lindemann, a été mené en 1989 par huit ingénieurs. Il vise à fournir un système de coût moyen bien adapté à la fois au travail de recherche musicale et au concert. Ce système utilise l'ordinateur Next, auquel sont adjointes une ou plusieurs cartes multiprocesseurs conçues à l'IRCAM. Un logiciel interactif de haut niveau devrait faciliter tant le développement rapide de nouveaux algorithmes par les chercheurs et les techniciens, qu'une utilisation plus intuitive par les compositeurs. Ce système autorisera également la reprise des oeuvres musicales en temps réel réalisées précédemment à l'IRCAM sur d'autres équipements, notamment la machine 4 X.

A la fin 1989, la conception de la carte (à base de microprocesseurs 1860 et 56000) et du software de base est entièrement terminé. Un premier ensemble de modules de traitement du signal a été écrit et la réalisation de la carte est en cours. Le premier prototype opérationnel de la station de travail musicale devrait être prêt pour l'automne et faire l'objet d'une démonstration à l'IRCAM. Cette station remplacera la 4 X comme principal système musical temps réel à l'IRCAM à partir de 1991 et devrait être commercialisée à la même date par la compagnie américaine ARIEL Corporation.

Les travaux récents en analyse et synthèse sonore

Xavier Rodet et son équipe, poursuivant leurs études sur le modèle source-filtre (en particulier dans le cas de la synthèse par diphone), sont parvenus à des améliorations significatives de qualité en synthèse vocale et instrumentale. Un premier essai d'utilisation d'un réseau neuronal pour la détection du pitch de la clarinette a donné des résultats encourageants. Dans le domaine des algorithmes rapides, une méthode de synthèse additive par FFT a été mise au point et brevetée par Philippe Depalle (qui a également créé le système UDI, un environnement standard et portable pour le traitement vectorisé du signal). Une méthode de type formantique (Phase Aligned Formants) a été mise au point par Miller Puckette. J.M. Adrien a déposé un brevet sur une catégorie générale de modèles physiques utilisant le formalisme modal et il travaille maintenant sur la simulation des aspects tridimensionnels du champ acoustique généré par les instruments. Un logiciel d'application fonctionnant sur la station de travail musicale est en cours de développement.

...et en acoustique des salles

Les études sur la définition et la validation d'un ensemble de critères perceptifs pour la caractérisation de la qualité acoustique des salles viennent d'être achevées sous la direction de J.P. Jullien. Les résultats généraux obtenus ont été appliqués - avec l'aide d'EDF - à un logiciel de contrôle interactif permettant à des non-acousticiens de configurer plus aisément l'Espace de Projection (salle à acoustique variable de l'IRCAM). De nouveaux projets à moyen terme ont débuté cette année. La finalité de l'"Acoustique virtuelle" est d'aboutir à un système électroacoustique permettant d'explorer la structure perceptive des jugements sur la qualité acoustique. Quant au projet "Conception de lieux d'écoute", il devrait conduire à un logiciel de CAO utilisable directement par des architectes pour la conception et l'amélioration des salles de concert, par inversion de la relation causale entre la géométrie des salles et le comportement acoustique.

Les recherches sur les instruments

Les effets de l'inharmonicité des cordes sur le comportement vibratoire de la corde tendue, notamment en relation avec la pression d'archet, la justesse et la stabilité, ont été étudiés par René Caussé. Cette interaction non-linéaire conduit à des régimes d'oscillation particuliers, qui ne sont pas du type Helmholtz, et qui sont fortement conditionnés par l'initialisation du système. Dans le domaine de la conception instrumentale, de nouveaux systèmes quart-de-ton sont développés pour le saxophone et le hautbois. Une première tentative a été faite pour modéliser l'influence du conduit vocal pour divers instruments à vent.

...et les processus perceptifs et cognitifs en musique

Dans ce secteur particulier de la recherche, coordonné par S. Mc Adams (maintenant chargé de recherche au CNRS), les expérimentations sur l'écoute et la représentation musicale sont menées à trois niveaux différents : organisation perceptive des structures acoustiques (mécanismes de séparation de l'ouïe pour distinguer les sources de son simultanées) ; perception des dimensions et formes musicales (interaction entre les dynamiques, le tempo et le rythme pour le timbre et la mémorisation) ; perception et modélisation de l'exécution expressive (variations dans l'interprétation des œuvres modernes).

La création musicale

Dirigé par Marco Stroppa, le département Recherche Musicale vient de réorienter ses activités principalement vers le prototypage et l'expérimentation de nouveaux outils logiciels pour la composition musicale. Il vise également à apporter la connaissance et l'assistance musicale nécessaires aux projets du secteur scientifique.

L'équipe Composition assistée par ordinateur s'est récemment attachée à la réalisation de trois projets pilotes : un éditeur musical utilisant une représentation hiérarchique du temps basée sur la notion de pivots temporels (un pivot temporel identifie un point musical ou perceptif important dans une séquence et le relie structurellement à d'autres pivots à des niveaux supérieurs ou inférieurs dans la structure musicale complète) ; un système de description de contraintes écrit en Prolog II capable de générer un ensemble de figures mélodiques respectant certaines conditions musicales d'organisation polyphonique ; enfin un outil pour la catégorisation et la création d'accords via une description de contraintes, afin de générer des familles d'accords satisfaisant à certains critères (tels que la densité, la stabilité, etc) définis par le compositeur.

Les compositeurs en production

Les compositeurs en production sont au nombre de douze : Marc-André Dalbavie, James Dillon, Jonathan Harvey, York Höller, Michael Jarrell, Philippe Manoury, Robert Platz, Robert Reynolds, Marco Stroppa, Jan Vandenheede et Alejandro Vinao.

La diffusion musicale

L'IRCAM organise des concerts à Paris, conjointement à l'Ensemble InterContemporain. Une trentaine de concerts par saison sont ainsi proposés au public qui explorent la totalité

du répertoire du XX ème siècle. Parmi ces événements, plusieurs manifestations mettent directement en jeu les potentialités technologiques de l'IRCAM.

La saison parisienne

Sept représentations se sont tenues au Centre Georges Pompidou et une représentation au Théâtre du Châtelet.

Les concerts en tournée

Trois concerts se sont déroulés à Londres et un à Saint Etienne.

La pédagogie et l'édition

L'IRCAM a commencé à mettre en place, en 1989, une structure nouvelle plus adaptée à ses besoins, et qui permet pleinement de libérer les énergies et les moyens nécessaires à une pédagogie de très haut niveau, apte à prendre en compte les enjeux professionnels et internationaux de demain.

La nouvelle pédagogie de l'IRCAM se définit en complément et en prolongement de celles offertes par le Conservatoire et l'Université et bénéficie de contacts fertiles sur le terrain avec les recherches.

Pédagogie destinée aux compositeurs

Un cours d'initiation à l'informatique musicale est destiné aux étudiants en composition du Conservatoire National Supérieur de Musique de Paris, couvrant les bases théoriques et pratiques essentielles de l'informatique musicale, à travers un enseignement hebdomadaire (trois heures) et des travaux pratiques en studio.

Des stages spécialisés de formation aux nouvelles technologies musicales de courte durée (de deux à cinq jours), ont pour objet de former les compositeurs aux bases théoriques ainsi qu'aux nouveaux outils, matériels et logiciels, en vue de la production musicale.

Une session d'été, à caractère très intensif, d'une durée de six semaines, a permis à dix compositeurs d'approfondir leurs connaissances et leurs expériences de l'ordinateur dans tous les domaines d'application à la musique : analyse, synthèse, traitement des sons, composition assistée, spatialisation.

La formation Doctorale de Musique et Musicologie du XX ème siècle est placée sous la responsabilité de H. Dufourt (CNRS), avec la collaboration de l'Ecole des Hautes Etudes en Sciences

Sociales (L. Marin, F. Escal), l'Ecole Normale Supérieure (F. Laløe), le Centre d'Information et Documentation Recherche Musicale et l'IRCAM (J.B. Barrière). Cette formation est destinée aux musicologues, étudiants en musicologie, mais aussi aux interprètes et aux compositeurs. Elle a commencé à l'automne 1989 avec un DEA et continuera à l'automne suivant avec le Doctorat proprement dit.

Collège IRCAM tous publics

Le désormais traditionnel Collège de l'IRCAM développe une pédagogie destinée à "tous les publics" : à la fois des compositeurs, musicologues, interprètes mais aussi les mélomanes et scientifiques intéressés par les problématiques de la recherche musicale et de la composition. L'année 1989 a couvert une variété de thèmes : cours d'interprétation, conférences-ateliers sur la voix ou l'évolution du langage musical, rencontres avec les compositeurs, séances d'analyse musicale ou divers ateliers de recherche musicale.

Bibliothèque

La collaboration entre le CNRS, l'Ecole Normale Supérieure et l'IRCAM ayant abouti à l'accueil du Centre d'Information et de Documentation Recherche Musicale (CID-RM-CNRS) s'est traduite notamment cette année par la mise en service d'un système informatique commun pour gérer les fonds documentaires, avec le logiciel GESBIB/CIBAL installé sur un réseau de micro-ordinateurs compatibles IBM-PC.

Documentation et publications

En 1989, l'IRCAM a commencé une nouvelle campagne de documentation concernant à la fois la réalisation des oeuvres et les recherches scientifiques et musicales, et enfin la rédaction de matériaux pédagogiques (textes généraux sur des thèmes de connaissances, manuels d'utilisation sur des thèmes d'expérience).

En ce qui concerne les oeuvres produites à l'IRCAM, une nouvelle série de rapports a été mise en route avec la collaboration des compositeurs et leurs assistants.

Cette année, la revue "InHarmoniques" n'a vu la publication que d'un seul numéro consacré à l'interaction problématique entre les différentes formes artistiques. En effet, cette revue prépare une transformation de sa formule qui aboutira en 1990, et qui se traduira notamment par un changement de rédacteur en chef, ainsi que par un changement d'éditeur.

**ACTIVITES CULTURELLES
ET
CONSEILLERS DE PROGRAMME**

L'ATELIER DES ENFANTS

La mission de l'Atelier des Enfants répond à deux objectifs principaux et complémentaires.

- être un lieu d'expérimentation pour les jeunes de 6 à 12 ans dans le domaine des arts plastiques, de l'audiovisuel associé aux nouvelles technologies, de la musique et de l'environnement, en relation avec la création contemporaine et les activités des départements du Centre.

- créer pour les éducateurs des outils pédagogiques très diversifiés qui prolongent l'action de l'Atelier hors du Centre et contribue au renouvellement des pratiques artistiques des jeunes.

Au total, près de 10 000 enfants ont visité l'Atelier dans le cadre des visites scolaires. A ce chiffre s'ajoute le nombre de visiteurs libres (enfants et parents) qui atteint 8 000 visiteurs par an.

L'ACTIVITE DU SERVICE

Les manifestations

Six expositions au total ont été présentées dans les espaces de l'Atelier des Enfants. Quatre d'entre elles ont concerné les arts plastiques, une le design et une autre l'informatique :

- Site et Sable (itinérante)
- Kinopapier, papiers sculptés, papiers mobiles
- Bons Baisers d'Artistes (itinérante)
- Mur
- Inventaire 89
- Dessine-moi un Pixel (itinérante)

Trois journées consacrées à une connexion internationale télématique sur le thème les Jeunes et les Droits de l'Homme se sont déroulées en collaboration avec le Centre Pédagogique de Sèvres.

Les animations

Le champ des animations s'inscrit davantage aujourd'hui dans le cadre des expositions, l'aspect animation/recherche ne concerne plus que les projets réellement expérimentaux.

En revanche, un effort important a été fait pour l'accueil du public non scolaire avec la création d'un nouvel Atelier du mercredi et du samedi lié aux ressources du Centre, intitulé l'Art en Jeu.

Les stages de formation

Six stages de 3 à 4 jours au lieu des 10 programmés (annulation due à la grève et à la fermeture du Centre en avril 1989) se sont déroulés à l'Atelier des Enfants sur le thème l'Enfant et la Création. Au total, ils ont réuni 82 stagiaires français et étrangers.

Quatre stages destinés aux professeurs d'arts plastiques et trois aux professeurs de musique ont été organisés grâce à la convention signée avec la ville de Paris.

Quatre stages ont été réalisés pour les élèves d'Ecoles Normales sur le thème Une approche de l'art moderne : regards et pratiques d'atelier.

LA DIFFUSION

Expositions itinérantes

Relais de l'action auprès des enfants, elles sont aussi le point de départ d'actions régionales en profondeur et représentent un secteur essentiel pour le développement du partenariat avec les régions et les pays étrangers.

En 1989, six expositions ont circulé :

- Lego en liberte
- Archi-train
- Rébus-Objets
- Le Jaguar de Dartwood
- Site et Sable
- Bons Baisers d'Artistes

Les mallettes pédagogiques

Après avoir écarté la voie de la commercialisation, l'Atelier des Enfants a exploré plusieurs pistes possibles pour de nouvelles orientations :

- la production de matériel pédagogique à la demande d'un organisme extérieur qui en assurerait le financement et la gestion
- la recherche et l'élaboration conceptuelle de matériel pédagogique pour les collectivités, fabriqué et diffusé par une entreprise spécialisée dans ce domaine

- la recherche de nouveaux supports (fiches, journaux, objets, jeux...) plus facilement éditables et commercialisables que notre matériel actuel.

Editions

Cette année, l'Atelier des Enfants a poursuivi le développement de la collection "l'Art en Jeu avec la création de trois nouveaux titres :

- Bram Van Velde "Sans Titre", 1936-1941
- Calder "Fishbones (arêtes de poisson)"
- Dubuffet "Le Jardin d'hiver"

La production audiovisuelle

L'Atelier des Enfants a réalisé deux productions internes :

- Kinopapier
- Le Jeu de Gargantua

et cinq coproductions :

- Le Tao des Etoiles, coproduction avec Canal Plus et Christophe Bargues
- Tako Vole, coproduction avec Canal Plus et Christophe Bargues
- Mojisola, Anna, Moam... chez les Magiciens de la Terre, coproduction avec Canal J et la Délégation aux Enseignements
- L'Art en Jeu... des livres, un atelier, coproduction avec le sponsor Caran d'Ache
- Tapi dans l'Ombre, coproduction avec Mikros Image

Les actions hors les murs

En 1989, trois opérations ont eu lieu :

- Lego en liberté : itinéraire dans les hôpitaux. Cette exposition a été présentée dans le Centre de Pédiatrie et de Rééducation de Bullion
- une expérience de sensibilisation à l'art contemporain à l'Ile de la Réunion. Un journal "L'Artôt" témoigne de cette expérience.
- des actions de formation hors les murs, réalisées à la demande d'organismes et de municipalités. En tout, 6 stages de 4 jours en Italie, en Suisse et au Luxembourg

LES CONSEILLERS DE PROGRAMME

Les disciplines couvertes par les conseillers de programme sont extrêmement diverses : Cinéma, Théâtre, Danse, Revue Parlée, Philosophie, Histoire...mais, elles ont en commun de contribuer à faire du Centre un lieu d'initiatives constantes et quotidiennes.

Le Cinéma

La Cellule Cinéma a organisé cinq manifestations :

- Le cinéma géorgien
- Rimini et le cinéma
- Hommage à Anna Magnani
- Hommage au producteur Anatole Dauman
- Révoltes et Révolutions

Ces cinq manifestations ont permis au public de la Salle Garance de voir 400 films de long métrage.

Ces cycles de projection ont été accompagnés d'expositions et de publications (5 ouvrages).

La fréquentation de la Salle Garance a été de 86 817 spectateurs payants. A ceux-ci s'ajoutent les 5 879 spectateurs du Festival du Réel.

Le Théâtre

Cette année, cinq spectacles ont été proposés :

- Les Guerriers de Michel Garneau dans le cadre du Festival international de la francophonie
- De Queneau à l'Oulipo en liaison avec la Revue Parlée
- Les deux voies de Jean Cocteau dans le cadre du centenaire Cocteau
- Wanted Female de Pierre Guyotat et Le Bleu-Blanc-Rouge et le Noir d'Anthony Burgess en collaboration avec le Festival d'Automne

La Danse

La programmation chorégraphique a été très significative des nouveaux courants de la danse contemporaine. Au total 19 programmes ont été présentés.

Cette programmation a été établie en étroite collaboration avec le Théâtre Contemporain de la Danse, l'Opéra de Paris, la Délégation aux Arts Plastiques, la Direction de la Musique et de la Danse, l'Orchestre National de Jazz, le Festival d'Automne, le Laban Center de Londres et le Festival d'Automne.

L'Italie, les Pays-Bas, la Grande-Bretagne, l'Allemagne et l'Espagne ont participé à la programmation consacrée à la Jeune Danse Européenne.

Pour préparer la manifestation biennale Vidéo-Danse, un recensement des nouvelles productions au niveau international a été mené.

La Revue Parlée

La Revue Parlée est inspirée d'une pratique de lecture publique courante dans les pays de l'Est européen et anglo-saxons. Ainsi, une relation orale s'établit entre les auteurs ou penseurs et le public lors de séances où sont accueillies les différentes tendances de l'expression littéraire en France et à l'étranger.

En 1989, la Revue Parlée a présenté 95 séances dans la Petite et Grande salle et 18 présentations documentaires dans les Petit et Grand Foyer et la Galerie du Forum.

L'Espace Séminaire

En 1989, l'Espace Séminaire a organisé deux séminaires :

- Philosophie et Anthropologie, lié à la grande exposition Les Magiciens de la Terre

- Philosophie et Littérature

L'Espace Séminaire a publié dans la collection Espace International du Centre Georges Pompidou Les Enjeux Philosophiques des Années 50.

Ces activités sont accompagnées de rencontres organisées en collaboration avec la cellule Liaison/Adhésion.

Histoire et Société

L'activité de la cellule a été marquée par deux traits essentiels :

- la concentration de ses activités autour de la célébration du Bicentenaire
- la transformation de son statut dans le cadre de la refonte plus générale des services liés à la présidence.

Dans le cadre du Bicentenaire, un cycle de recherches et de manifestations intitulé La Famille, la Loi, l'Etat. Débats révolutionnaires, problèmes d'aujourd'hui a été conçu et organisé en collaboration avec le CNRS.

Ce cycle comprenait neuf séminaires réunissant un groupe de chercheurs issus de toutes disciplines, un colloque international et la publication d'un livre co-édité avec l'Imprimerie Nationale.

La cellule a également co-produit et promu un film documentaire Les Derniers. Ce film a ensuite fait partie de la sélection française au FIPA (Festival international de productions audiovisuelles).

**DIRECTION
DE LA PROGRAMMATION
ET DE LA GESTION
DES ESPACES COMMUNS**

La Direction de la Programmation et la Gestion des Espaces Communs sont étroitement liées puisque la majeure partie des manifestations temporaires s'inscrit dans les Espaces Communs. Il faut toutefois ajouter à cette programmation commune celle spécifique des départements et organismes associés dans leurs propres espaces.

L'objectif prioritaire de la Direction de la Programmation est donc la maîtrise du calendrier général de l'ensemble des manifestations temporaires de l'Etablissement dans un souci d'équilibre quantitatif des propositions tout au long de l'année.

En particulier, la gestion d'une alternance harmonieuse de programmation à partir des quatre espaces les plus importants spatialement : Grande Galerie/Forum/Galerie du CCI/Galeries Contemporaines, fait l'objet d'une attention permanente.

A partir de réunions de concertation avec les partenaires de la programmation des différentes composantes de l'Etablissement public : départements, organismes associés, Conseillers de programmes, Liaison/Adhésion et de l'objectif précédemment cité, des calendriers annuels aux couleurs des partenaires sont établis pour les différents Conseils.

La programmation étant par définition un corps vivant, des modifications de calendrier sont prises en compte dans le cadre des décisions du Conseil de Direction.

La Direction de la Programmation réalise d'autre part :

- un programme mensuel qui indique au quotidien la définition de chacune des manifestations, sa situation dans les espaces et ses conditions d'accès
- un programme journalier établi sur les mêmes bases diffusé aux agents postés
- la programmation de l'affichage dans les espaces communs.

Le traitement de la programmation s'effectue en deux temps, compte tenu de la double caractéristique de notre programmation et de nos espaces. En effet, la programmation du Centre Georges Pompidou comprend :

- des expositions temporaires, environ soixante par an, réparties dans les quinze espaces des différents étages
- des séances ponctuelles : cinéma-vidéo, spectacles, revues parlées, colloques, débats... soit près de 1 600 propositions annuelles si l'on intègre les séances de cinéma de la salle Garance.

En 1990, la Direction de la Programmation a réalisé les programmes d'information destinés à la vidéotransmission publique dans le Forum

Les Espaces Communs sont : la Place Georges Pompidou, la Grande Galerie , le Forum, la Galerie du Forum auxquels s'ajoute l'unité du premier sous-sol composée du Grand Foyer, du Petit Foyer, de la Grande Salle, de la Petite Salle, complétée par la salle Garance et le Studio 5.

Il s'agit donc d'un ensemble unique en mesure de renforcer la vocation pluridisciplinaire du Centre. C'est le territoire des convergences.

L'exploitation de l'unité du premier sous/sol, de la salle Garance, du Studio 5 et de la Galerie du Forum, est assurée par l'équipe technique de la Régie des Espaces Communs composés d'agents spécialisés dans la mise en oeuvre des différents équipements.

Dans cette orientation, la Direction de la Programmation est l'interlocuteur direct des partenaires extérieurs pour la réalisation de co-réalisations : Festival d'Automne, centres culturels étrangers ou associations culturelles.

**DIRECTION
ADMINISTRATIVE
ET FINANCIERE**

DAF

Le Service Financier

Le budget primitif pour 1989 s'élevait à 413,662 MF. A la clôture de l'exercice, il s'élevait à 507,804 MF dont 58,789 MF gérés directement par le Musée national d'art moderne. Le total des dépenses est de 422,195 MF et celui des recettes de 459,90 MF.

Le service des Affaires Juridiques et des Commandes a été intégré, en mars 1989, dans le service Financier.

Le Service Financier prépare le budget et ses modifications en liaison avec le Ministère de la Culture et de la Communication et le Ministère des Finances en vue de leur approbation par le Conseil de Direction.

Il assure l'exécution en dépenses et recettes de ces documents dans le respect des règles de la comptabilité publique et du contrôle financier a priori.

Il évalue et gère les recettes de l'Etablissement. Il fixe les tarifs annuels et élabore les statistiques de fréquentation du Centre.

Il aide aux décisions financières et au contrôle de gestion et vérifie sur le plan financier et juridique les contrats émis par tous les services du Centre.

Il élabore les marchés dans le respect des procédures fixées par le Codes marchés publics, gère les missions des agents du Centre et s'occupe, enfin, de la gestion administrative des matériels et de la tenue de l'inventaire des équipements.

Activité du service :

Ce service est composé de 7 bureaux regroupant 20 personnes : le bureau du budget, de la gestion financière, des recettes, des contrats, des marchés et commandes, des missions et de la gestion du matériel.

L'activité du Service Financier peut se résumer par quelques chiffres significatifs :

- 5 289 demandes de services traitées
- 1 921 engagements de dépenses adressés au Contrôleur Financier (1 445 en fonctionnement, 476 en équipement)
- 10 971 mandats émis (10 242 en fonctionnement, 729 en équipement)
- 1 357 titres de recettes émis
- 4 048 factures de diffusion (ventes d'édition)
- 4 123 commandes concernant 1 239 fournisseurs
- 750 ordres de missions traités
- 1 022 contrats visés
- 126 marchés et avenants
- 925 prises à l'inventaire

Ces chiffres ne comprennent pas l'activité de la cellule financière du MNAM qui gère ses propres crédits.

exécution du budget :

Le budget primitif a été approuvé par le Ministère des Finances le 27 février 1989 ce qui a contraint le Centre à fonctionner suivant le système des "douzièmes provisoires" pendant 2 mois.

La décision modificative n°1 a été approuvée le 24/8/89
La décision modificative n°2 a été approuvée le 29/12/89

Au total, le budget global du Centre a été réalisé :
en dépenses : 1ère section : fonctionnement à 94 %
 2ème section : équipement à 32,6 %
en recettes : 1ère section : fonctionnement à 98,3 %
 2ème section : équipement à 99,6 %

répartition des dépenses et recttes par grandes catégories

Dépenses :

- Personnel	164,713 MF	39,0 %
- Subventions aux organismes associés et à l'APCP	25,918 MF	6,1 %
- Acquisitions d'oeuvres d'art	32,139 MF	7,6 %
- Crédits extérieurs affectés à des manifestations	9,039 MF	2,1 %
- Amortissements	4,803 MF	1,1 %
- Fonctionnement lié au bâtiment, aux locations et à l'entretien	77,914 MF	18,5 %
- Fonctionnement divers (MNAM, CCI, services communs, manifestations et administration du Centre)	78,277 MF	18,6 %
- Equipement	29,392 MF	7,0 %
Total des dépenses	422,195 MF	

Recettes :

a/ Subventions de l'Etat

- Personnel	158,157 MF	34,4 %
- Matériel	125,031 MF	27,2 %
- Acquisitions d'oeuvres d'art	32,139 MF	7,0 %
- Recherche	5,566 MF	1,2 %
- Equipement	42,000 MF	9,1 %
S/Total	362,893 MF	78,9 %

b/ Recettes propres du Centre

- Droits d'entrée	25,025 MF	5,5 %
- Recettes commerciales (éditions, audiovisuel, boutique, revenus des concessions)	22,835 MF	4,9 %
- Recettes extérieures de conventions et subventions	19,216 MF	4,2 %
- Produits financiers	8,343 MF	1,8 %
- Dotations aux amortissements	5,158 MF	1,1 %
- Autres recettes	16,436 MF	3,6 %
S/Total	97,013 MF	21,1 %
Total des recettes	459,900 MF	

A la cloture de l'exercice, des crédits budgétaires non utilisés ont été reportés sur l'exercice 1990 à hauteur de

- en crédits affectés	8,355 MF
- en crédits de fonctionnement	9,199 MF
- en crédits d'équipement	60,833 MF

L'exercice budgétaire 1989 a confirmé le redressement amorcé fin 1988 malgré les difficultés engendrées par les grèves du printemps et de l'automne qui se sont traduits par une perte de chiffre d'affaires pour les concessionnaires, et de recettes propres pour le Centre.

Le Service du Personnel

Au 31 décembre 1989, le Centre employait 835 agents, 828 en 1988. L'âge moyen du personnel est passé de 35 ans en 1980 à 43 ans en 1989. Les recrutements ont été à 56 % masculins. Le travail à temps partiel (18,2 % des effectifs) a tendance à dépasser le mi-temps.

La masse salariale brute représente un montant de 109 517 243 F, soit une augmentation de 4,10 % par rapport à 1988.

La Formation

41 % du personnel a bénéficié de la formation professionnelle continue. Les actions de formation représentent en coût direct 872 099 F (2 % de la masse salariale, heures de formation comprises).

La durée moyenne de la formation pendant le temps de travail a été de 52 heures 30 par stagiaire en 1989 soit 26 heures 45 en moyenne par personne pour l'ensemble du personnel.

Le Centre a reçu 248 stagiaires non rémunérés pendant une durée moyenne de 7 semaines.

En application de la convention signée avec le ministère de la Solidarité, 16 stagiaires TUC ont été recrutés.

Les Instances consultatives

Le personnel du Centre est représenté au Conseil d'Orientation, à la Commission Administrative Paritaire (CAP) pour l'examen de la situation individuelle des agents, au Comité Technique Paritaire (CTP), pour les problèmes généraux d'organisation, au Comité d'Hygiène et de Sécurité (CHS), à la Commission de Contrôle du service de Restauration.

Le Service Medical

En 1989, l'infirmierie a dispensé 3 736 actes de soins au personnel du Centre, 539 au personnel des entreprises extérieures et 268 aux visiteurs. 795 visites médicales ont été effectuées pour le personnel. Elles ont permis de déceler certains troubles liés aux conditions de travail (station assise, travail devant un écran) et de développer l'ergonomie.

Le Service Social

Le Service Social offre les services d'assistantes sociales, d'un avocat-conseil ainsi que des aides au personnel : colonies de vacances, centres aérés, gardes d'enfants, aides exceptionnelles (dons) pour les agents en grave difficulté, prêts sans intérêt, arbre de Noël...

Le budget de ce service représente plus de 3 % de la masse salariale.

En outre, une association des personnels du Centre (APCP) qui reçoit une subvention de l'Etablissement, propose des activités de loisirs.

**DIRECTION
DU BATIMENT
ET DE LA SECURITE**

DBS

La Direction du Bâtiment et de la Sécurité a pour mission de :

- conduire l'exploitation des équipements techniques du bâtiment
- superviser la maintenance de ces équipements
- organiser les opérations d'aménagement y compris la mise en espace des expositions, et de travaux neufs
- assurer la sécurité du public et du personnel ainsi que des biens meubles et immeubles
- gérer une partie des services d'intendance : parc automobile, parking, réception des livraisons et nettoyage

Le budget primitif, alloué à la DBS, est de 114,23 MF et se décompose :

- budget de fonctionnement	81,08 MF
- budget d'équipement	33,15 MF

Depuis le 12 septembre 1989, l'organigramme de la DBS a été modifié : le service GTC devient une cellule du service Bâtiment. Les six cellules du service Bâtiment sont regroupés en deux cellules, le service Sécurité reste inchangé tandis que le service Gestion devient service Intérieur intégrant le courrier, le standard et le magasin/reprographie qui relevaient antérieurement de la DAF. Ces changements ont entraîné une augmentation d'effectifs de 23 personnes.

Pour le rapport d'activité 1989, nous considérerons, en raison du changement tardif d'organigramme, les activités des services avant leurs modifications.

La DBS, composée de 194 personnes, était alors organisée en quatre services.

Le Service Bâtiment

Ce service est composé de six cellules :

- Expositions : intervention sur 44 expositions dont 20 en maîtrise d'oeuvre complète. Intervention sur le réaménagement du Forum, de l'entrée du MNAM. Par ailleurs, un audit a été mené sur la cellule.

- Aménagement et Mobilier : acquisition de mobilier, suivi du marché de déménagement, aménagement des postes de travail. La cellule est intervenue sur le réaménagement de la présidence, sur les études du réaménagement du Forum et sur le transfert de l'administration du Musée au 6 rue Beaubourg.

- Magasin : 2 500 mouvements entrées/sortie. 450 commandes passées pour un montant de 5 MF environ

- Signalétique : conception graphique de 34 expositions, maintenance des éléments signalétiques.

- Maintenance-Exploitation : modification des réseaux extérieurs d'eau froide, installation de parachute sous les canalisations, début de remplacement des portes coupe-feu, système de protection des oeuvres du Musée. Des études ont été également menées sur le contrat d'entretien de la climatisation, les installations électriques et l'organigramme des clefs.

- Travaux Neufs : poursuite de la phase 1 de l'IRCAM (plus le concours ensemblier de la phase 2). Création d'un local pour les fournitures, réaménagement des Galeries Contemporaines, travaux dans les réserves et les ateliers du MNAM. Privatisation de l'entrée de l'administration de la BPI. Transfert des services DBS à l'immeuble Trieste et Venise.

Le Service Sécurité

Ce service comprend deux parties distinctes. D'une part, les agents responsables de l'ordre et du respect du règlement intérieur et d'autre part, les pompiers responsables de la sécurité incendie.

Au cours de cette année, ont été constatés 50 vols ou tentatives de vol au préjudice des visiteurs, 321 tentatives de vol de livres en BPI correspondant à 321 personnes interceptées.

Une présence permanente assurée 24 heures sur 24 a permis notamment de déceler 25 intrusions nocturnes.

Les pompiers sont intervenus sur 14 foyers d'incendie (corbeilles et cendriers), 24 fuites d'eau. Par ailleurs, ils ont insisté 155 personnes prises de malaise et 45 personnes bloquées dans les ascenseurs ou des cabines sanitaires. Enfin, ils assistent les handicapés qui en font la demande.

Le Service Gestion

Le Service Gestion comprend deux cellules :

- la cellule comptabilité gère la totalité du budget de la Direction. Ont été réceptionnés et contrôlés 1 603 devis, 1207 commandes et ordres de service ont été préparés, 1 350 factures ont été traitées.

- La cellule Intendance assure le suivi du nettoyage, de l'entretien de la décoration végétale, la gestion du parc automobile, la réception et la manutention des livraisons, la gestion des vestiaires publics et la mise en place de l'affichage culturel. Par ailleurs, elle a participé avec la DAF à la procédure de renouvellement du marché de nettoyage qui depuis le mois de novembre 1989 est assuré par quatre entreprises.

Le Service Gestion Technique Centralisée (GTC)

Il a en charge la maintenance du système de gestion technique centralisée, système nerveux du bâtiment. Il assure par ailleurs des prestations de maintenance, de mise au point, d'installation, de fabrication, de conception d'équipements électroniques. Il conduit aussi l'opération de renouvellement de la GTC pour laquelle un maître d'oeuvre doit être désigné au début de l'année 1990.

Rattachement de trois nouvelles cellules

La cellule fournitures de bureau ont représenté un budget de plus de 500 000 F et la reprographie a fait plus de 3,5 millions d'impressions et plus de 950 000 façonnages. Après 12 ans de service, la presse offset a été remplacée.

Le standard a reçu en moyenne 3 500 appels par jour en semaine. La facture France Télécom a dépassé 3,3 millions de francs (télex et télécopies compris).

Le courrier a enregistré et traité plus de 6 300 arrivées et près de 8 400 départs. La facture d'affranchissement a été de 545 000 F et de 715 000 F en mailing. La cellule courrier gère également un parc de 25 photocopieurs (plus de 2,46 millions de copies ont été faites pour un coût de 980 000F).

**DIRECTION
DU DEVELOPPEMENT
ET DES RESSOURCES PROPRES**

Cette Direction, créée en 1989, comporte trois secteurs :

- la Production (service Edition, service Publications, service Audiovisuel et coproductions)
- la Diffusion et le Développement (service Commercial-Boutique)
- Les Relations avec le public (service Liaison-Adhésion, Accueil général)

La Production

Le Service Edition

En collaboration étroite avec les départements, le service Edition a pour mission d'accompagner les manifestations du Centre par une série de produits papier et de relayer un certain nombre de produits annexes. En 1989, le service Edition a publié 33 titres, une quinzaine de petits journaux d'exposition et des affiches liées aux manifestations. Cette importante production éditoriale a donné lieu à plusieurs nominations au Mai du Livre d'Art ainsi qu'à la Foire du Beau Livre de Liepzig (médaille d'argent pour Le Corbusier, médaille de bronze pour le Dernier Picasso et les Années 50).

La collection "Classiques du XXème siècle" s'est enrichie de plusieurs titres : Fontana, Bram Van Velde (dont le succès éditorial a conduit à un tirage immédiat). La collection "Contemporains" s'est vu ajouter trois titres nouveaux, deux titres pour les monographies et trois titres pour la collection "Inventaires". La collection "Art en jeu" compte actuellement treize titres dont certains ont été édités dont les Magiciens de Terre, Boeckl, Révoltes et Révolutions, l'Invention d'un Art pour n'en citer que quelques-uns.

Conjointement à cette activité d'édition de livres et de catalogues, le service a assuré l'édition de publications périodiques : Cahiers du Musée (5 numéros), Traverses (2 titres) et les Cahiers du CCI (les Chemins du Virtuel).

La donation Cordier a donné lieu à l'édition d'un catalogue complet.

D'autre part, dans la politique de co-édition initiée à la fin de l'année 1989, l'ouvrage des Collections de peintures et de sculptures du MNAM, co-édition menée avec la Fondation Mercator.

Le Service des Publications

Le service des publications a en charge le Magazine (anciennement le CNAC Magazine). Six numéros ont été réalisés en 1989 avec un tirage total de 340 000 exemplaires. Le budget de fonctionnement du magazine a été de 1 435 000 F. L'aspect général et le contenu du magazine ont été modifiés avec la suppression des pages "voir et entendre", le renforcement de

la rubrique "Editions" et la création d'une rubrique "Formation". Le nombre de signatures extérieures de personnels scientifiques est toujours en augmentation. En ce qui concerne les abonnements, on constate une stabilité et une forte fidélisation du lectorat alors que la vente au numéro est stagnante.

Le service édite également un programme hebdomadaire, tiré à 20 000 exemplaires. 1 040 000 programmes ont été distribués par les banques d'accueil du Centre et par les syndicats d'initiative de Paris et des Offices Culturels. La présentation de ce document a été modifiée. La nouvelle maquette a été conçue par Jean Widmer.

De plus, le service des Publications a conçu cette année un plan/information, maqueté par Jean Widmer, à l'usage du grand public. Ce plan s'harmonise avec le programme hebdomadaire.

Un contrat de co-édition a permis la publication d'un numéro spécial sur le Centre réalisé par Connaissance des Arts.

Enfin, le service des Publications est en relation avec d'autres organismes culturels pour la publication de documents : Musées et Monuments de l'Ile de France...

En 1989, environ 7 000 affiches ont été diffusées sur 250 points dans Paris surface et dans les facultés, les bibliothèques, les musées... Seize mâts dans Paris lui permettent d'annoncer les grandes manifestations.

Le Service Audiovisuel

Le Service Audiovisuel a pour mission de produire des programmes, des documents et des spectacles audiovisuels de qualité, répondant aux critères spécifiques des grandes expositions et manifestations culturelles. Il a assuré la réalisation et la fabrication de vidéogrammes, vidéocatalogues, murs-images, disques, diaporamas...

Le Service Audiovisuel comprend quatre cellules :

- un studio vidéo équipé de moyens techniques pour le tournage, la postproduction et le son

- un studio son numérique équipé de moyens techniques pour répondre à toutes les formes de productions sonores ou musicales

- un studio photo équipé de moyens techniques pour répondre à toutes les formes de réalisation photographique

- un studio multimédia pour la réalisation de spectacles audiovisuels mettant en scène différents médias

Le Service Audiovisuel a coproduit des films avec les chaînes de télévision : la Sept, Canal +, FR3, SSR, Channel Four et des réseaux cablés.

Enfin, ce service a été prestataire de service pour des clients institutionnels ou privés : le ministère des Affaires Etrangères, le Louvre, l'Assemblée Nationale...

La Diffusion

Le Service Commercial

La distribution des produits éditoriaux du Centre (publications, catalogues, affiches et cartes postales) constitue l'activité commerciale la plus importante et le supprot essentiel de l'image de marque du Centre.

En 1989, le chiffre d'affaires hors taxes, hors cessions internes, s'est élevé à environ 12 169 MF soit une baisse de 5,3 % par rapport à l'année précédente dont la cause serait la fermeture du Centre.

Les ventes directes diverses représentent 20 %, les divers export 11 % et les abonnements des Cahiers du Musée 2 %, les 67 % restant sont réalisés par le Groupe Flammarion (Flammarion 4, les libraires du Centre et Union Distribution).

Les ventes à l'étranger s'élèvent à environ 15 à 17 % du chiffre d'affaires global.

L'année 1989 a produit quelques bons succès éditoriaux :

- le catalogue Bram Van Velde (7 000 exemplaires vendus)

- Matisse, le Dernier Picasso, Tinguely (5 000 exemplaires vendus pour chacun)

- la Collection l'Art en Jeu avec 13 titres (53 000 exemplaires vendus). Cette collection publie 3 titres nouveaux par an.

La Boutique et les "produits nouveaux"

1989, a été la première année de plein exercice de la Boutique avec un chiffre d'affaires de 4,8 MF (73 000 articles vendus).

La Boutique a divisé les produits présentés en quatre familles spécifiques. La part du chiffre d'affaires généré par famille d'articles se répartit par au CA global de la manière suivante :

- produits sélection permanente	15 %
- produits saisonniers	54 %
- produits événementiels	17 %
- produits d'édition	14 %

Parmi les articles de sélection permanente, certains ont connu de très bons succès commerciaux : la bouteille d'eau de Peter Cook (vendue à plus de 4 000 unités), les compas MAPED (1 700), les verres d'Aino Aalto (1 500) et les stylos Easy Pen (1 500).

En quantité, 90% des articles vendus sont d'un prix de vente inférieur à 150 F.

85 % du chiffre d'affaires est réalisé par les articles d'un prix inférieur à 500 F.

Ces chiffres ne remettent nullement en cause la place des produits "haut de gamme" qui par leur qualité contribue à l'image de la boutique.

Les relations avec le public

Le Service Liaison/Adhésion

Le service Liaison/Adhésion assure la constitution d'un public d'usagers par le moyen d'une formule d'adhésion annuelle. En 1989, il a été rattaché à la Direction du Développement et des Ressources Propres.

Cette année, près de 50 000 adhérents sont porteurs d'un Laissez-Passer. 57 % des adhérents viennent de Paris, 35 % de la région Ile de France, et 8 % de la province et de l'étranger. 40 % des adhérents sont des hommes et 60 % des femmes.

Le service édite des documents tels que la brochure d'adhésion tirée à 100 000 exemplaires. Il a envoyé environ 250 000 mailings afin de relancer les adhérents. L'envoi du Magazine porte sur 300 000 exemplaires. C'est le bureau d'accueil des adhérents qui traite directement les demandes d'adhésion. Enfin, il opère des actions de prospection auprès des responsables de collectivités.

De plus, le service Liaison/Adhésion développe une activité culturelle et une activité pédagogique :

- des animations gratuites sont programmées pour les adhérents en relation avec les expositions ou les activités permanentes. Par exemple, des visites d'expositions, des avant-premières, des conférences, des concerts et des visites à l'extérieur du Centre.

- en 1989, des leçons de design et des promenades architecturales ont été proposées aux adhérents. 1 693 adhérents ont participé à ces animations.

L'accueil général

Vingt deux personnes accueillent, informent et orientent le public à travers le Centre. Documents, programmes en langues étrangères, annonces, panneaux lumineux, réponses par téléphone ou par courrier sont les principales missions du service de l'Accueil Général. De plus, ce service assure l'accueil et la surveillance dans la Galerie et la Salle d'exposition du CCI, la Galerie du Forum, le Forum et la Galerie des Brèves.

Les vingt conférenciers de ce service assurent des visites techniques ou générales en français, allemand, anglais, italien et espagnol. Ainsi, en 1989, 1 209 visites ont été organisées. Il faut noter que le service assure ponctuellement pour le compte du CCI, des animations dans les expositions temporaires. Ainsi cette année, il a organisé des animations dans les expositions Chateaux-Bordeaux et Forum de la Révolution.

Compte tenu de la grande affluence de touristes étrangers à Paris cette année, le service a organisé, de juin à septembre, une visite quotidienne en langue anglaise. Devant le succès de cette initiative, une deuxième visite quotidienne a été programmée. Cette opération a été reprise à l'occasion des vacances scolaires de Noël.

CENTRE DE CALCUL

Le service Informatique apporte ses prestations techniques aux départements culturels (MNAM, CCI) et aux services communs de gestion (Direction des Affaires Financières et Direction du Bâtiment et de la Sécurité).

Son activité en 1989 aura porté notamment sur diverses actions de maintenance-développement des bases centrales de gestion administrative (gestion du personnel), budgétaire et comptable, documentaire (gestion des collections du MNAM, fonds documentaire du CCI) et adresses (mailing).

Le renouvellement et la modernisation du site central aura conduit à l'acquisition et la mise en oeuvre d'une configuration Bull DPS 7 000 (l'ancienne configuration datait de 1984) et a permis d'améliorer la sécurité et la qualité des traitements informatiques.

Le parc de micro-ordinateurs (compatibles PC et Apple MacIntosh) dédiés à la bureautique, à la publication assistée par ordinateur (PAO) et au dessin assisté par ordinateur (DAO) s'est enrichi de plusieurs dizaines de postes de travail pour atteindre une centaine d'unités.

ARCHIVES-DOCUMENTATION

Le fonds d'archives a accru son fonds par le versement de 1 062 dossiers ou liasses venant de diverses directions et services : la DAF, Liaison/Adhésion, la DBS, le MNAM, l'Agence Comptable. Le versement des supports audiovisuels s'élève à 3 200 documents, provenant pour 3 000 documents du service Audiovisuel et pour les 200 restant du fonds de l'ex-Carrefour des Régions. 144 recherches ont été effectuées sur le fonds audiovisuel par divers services du Centre.

Le fonds documentaire, à la différence du fonds d'archives, est directement accessible au personnel et au public. En 1989, le fonds a été renouvelé.

Deux campagnes de microfilmage ont été réalisées sur le courrier et le classement analytique. Ces opérations se poursuivront en 1990.

En conclusion, le nombre d'archives recensées est de 6 807 et celui de la documentation recensée de 4 926 soit un total de documents ou de pièces de 11 733.

AGENCE COMPTABLE

L'Agence Comptable exerce ses activités dans le cadre des dispositions des articles 15 et 17 du décret n° 76.83 du 27 janvier 1976 portant statut du CNAC Georges Pompidou.

Elle exécute sous l'autorité et la responsabilité d'un Trésorier principal des Finances toutes les opérations de recettes et de dépenses de l'Etablissement public, assure la tenue de la comptabilité générale et la reddition des comptes auprès de la Cour des Comptes.

En 1989, 14 910 mandats de dépenses ont été vérifiés et payés. Dans le même temps, 5 663 ordres de recette dont 255 collectifs ont été mis en recouvrement.

Les dépenses de fonctionnement, soit 420,7 MF, et d'investissement, soit 29,5 MF, ont été payées tandis que les recettes de fonctionnement et d'investissement se sont élevées à 435,8 MF et 51,9 MF.

Le résultat comptable de l'exercice 1989 a été excédentaire à hauteur de 15,1 MF alors que l'augmentation du fonds de roulement s'est élevée à 37,5 MF.

Au cours de l'exercice 1989, un cahier des charges relatif au réaménagement des procédures de vente des billets d'entrée a été élaboré. Le projet de réforme a été mené en vue de perfectionner l'équipement des caisses, autoriser une meilleure connaissance des flux du public et améliorer l'image de marque du Centre au regard des billets délivrés à ses visiteurs.

La bureautique a été développée au sein du service (4 micro-ordinateurs) pour assurer une meilleure tenue de la comptabilité et affiner les contrôles qui s'y rattachent.

ANNEXE 1

PARTENARIAT

MUSEE NATIONAL D'ART MODERNE

DONATEURS

Docteur Pierre Boissier
Jacques Boissonnas
Christine et Isy Brachot
Six Artistes de la Communauté Arborigène Yuendumu
Daniel Cordier
Alfred Courmes
Hélène David-Weill
Glenn Green
François Gromaire
Hans Hartung
Allan Houser
Yvon Lambert
Nini Laurini
Ronaldo Pereira Rego
Georges Richar
Sarkis Zabunyan, dit Sarkis
Société des Amis du Musée National d'Art Moderne
Jean Tinguely
Galerie Zabriskie, Paris

PARTENAIRES

AFAA, Paris
Aboriginal Arts Board of Australian Council - Australie
Aéroport Publicité
Air France
Air France, Tanzanie
Ameritech Foundation - USA
Bamboueraie Prafrance SA
British Council
Canal Plus
Caisse des Dépôts
Célébration nationale
Centre Culturel Canadien
Cordier Daniel
Exit Art, New York
Fauchon
Fondation du Japon
France Rail
Georges Pompidou Art and Culture Foundation - USA
Gouvernement du Canada
Henry Luce Foundation - USA
Indian Council for Cultural Relations - Inde
Ilford
Institut Für Auslandsbeziehungen - RFA
Karukata Kato - Japon
Métrobus
Ministère des Affaires Etrangères de la RFA

Partenaires MNAM (suite)

Ministère de la Culture de Cuba
Ministère de la Coopération
Mission du Bicentenaire
Nestlé
New Zealand External Relations
New Zealand Trade Department
Panasonic
Pro Helvetia
Queen Elisabeth 11 Arts Council - New Zealand
RATP
Renault
Rockefeller Foundation
Samsung
Scaler Foundation
Siemens Electroménager
Société des Amis du MNAM
Stichting Voorkunst - Amsterdam
Vidéotheque de Paris
Visual Arts Board - Australie

CENTRE DE CREATION INDUSTRIELLE

Association Symbole France-Japon
Caisse des dépôts et consignations
Caisse d'Epargne de Turin
Chambre de Commerce, de l'Industrie, de l'Artisan et de
l'Agriculture de Turin
Communauté française de Belgique
Conseil régional d'Aquitaine
Conseil supérieur du Mécénat culturel
Crédit Foncier de France
CSI Montedipe
Dietiker AG
Editions Albin-Michel
Faglas AG
Firme Alessi
Fondation suisse pour la culture et département
fédéral de l'intérieur
Glas Trösch
Institut national pour le commerce extérieur
Ikea
Institut national de l'audiovisuel
Keramik Mobel
Municipalité d'Hérouville Saint-Clair
Musée Alvar Aalto
Musée suédois architecture
Office fédéral de la culture
Plan construction et architecture
Poltechnico de Turin
Prohelvetia
Province de Turin
Röthlisberger Schreinerei AG
Schärer Söhne AG
Secrétariat aux villes nouvelles
Seleform AG
Société d'ingénieurs et Architectes de Turin
Strassle Collection
Syndicat national des bijoutiers
Thut AG
USM U
Victoria Werke AG
Ville de Bordeaux
Vorwerk
Wogg AG
Yves Saint-Laurent

**BIBLIOTHEQUE PUBLIQUE
D'INFORMATION**

Ambassade du Canada
Association de coopération culturelle et technique
Bang et Olufsen
BHV
Conseil régional Haute-Normandie
Direction du livre et de la lecture
France-Télécom
INALCO
Gouvernement de l'Ontario
Messidor
Mission du Bicentenaire
Le Monde
Pommery
Survival international
Sygma-Kodak
Traversières

**INSTITUT DE RECHERCHE
ET DE
COORDINATION ACOUSTIQUE/MUSIQUE**

Association des amis du Centre Georges Pompidou
Fondation Paul Sacher

ATELIER DES ENFANTS

Ahncord
Alcatel
Altulor
Apple
Bibliothèque municipale du Havre
CEDAACE
Centre d'action culturelle de Dieppe
Centre culturel Labège de Toulouse
Centre régional des lettres Midi-Pyrénées
Coopération inter-bibliothèque de Haute-Normandie
Fondation Gulbenkian Acarte (Lisbonne)
Médiathèque d'Arles
Musée Léon Dierx
Musée de la Poste
NAF
Nagra
Proton
Revox
Syndicat d'agglomération nouvelle d'Evry
Tecnov
Ville de Bourg en Bresse
Ville de Gonfreville l'Archer
Ville de la Roche sur Yon
Ville de la Saint-Denis de la Réunion
Ville de la Seyne sur Mer

CONSEILLERS DE PROGRAMME

Biennale internationale de la Danse
Eurobank
Incontri internazionali d'Arte

PROGRAMMATION

MUSEE NATIONAL D'ART MODERNE

Grande Galerie :

- Jean Tinguely 1954-1987 8 décembre 1988-27 mars 1989
- Magiciens de la Terre 18 mai - 28 août
- L'Invention d'un art 12 octobre - 1er janvier 1990
- Bram Van Velde 19 octobre - 1er janvier 1990

Galleries contemporaines :

- Thomas Huber 21 décembre 1988-29 janvier 1990
- A propos de l'Internationale situationniste 1957-1972 22 février - 9 avril
- Bruce Nauman 22 février - 9 avril
- Hans Haacke 3 mai - 18 juin
- Richard Artschwager 5 juillet - 17 septembre
- Edward Ruscha 5 décembre - 11 février 1990
- Ed Paschke 12 décembre - 11 février 1990

Salle d'art graphique :

- Herbert Boeckl 15 mars - 23 avril
- Dessins de Matisse 24 mai - 17 septembre
- Alfred Courmes 13 septembre - 28 octobre
- La collection Daniel Cordier 21 novembre - 21 janvier 1990

3 ème étage du MNAM :

- La collection Daniel Cordier 21 novembre - 5 mars 1990

Galerie du Forum :

- Paul de Nooijer 27 juin - 10 septembre
- Collection du Cabinet de la Photographie, MNAM 26 septembre - 14 janvier 1990

Conférences - débats

- Qu'est ce que les artistes et leurs catalogues ont apporté à l'histoire de l'art ? 26 janvier
- Trois discours de l'artiste Thomas Huber 11, 18 et 23 janvier
- Artschwager, l'objet de la sculpture 5 juin

Programmation MNAM (suite)

- Colloques dans le cadre de Magiciens de la Terre
3-4 juin, 10-11 juin
- L'apport de l'art espagnol à la modernité 13 octobre
- Entre les Images : bords, passages
et dissonances 20-21 octobre

Cinéma du Musée :

Films sur l'art - Films d'artistes

- Dance Performances, Art corporel 11-20 janvier
- Nouvelles acquisitions de la ville 25-26 janvier
- La collection de vidéo sur l'art
en abécédaire 1er mars-9 avril
- A propos de l'Internationale Situationniste
1-5 mars et 8-11 mars
- Nouvelles acquisitions 22-24 mars
- Hommage à Hans Namuth 12-23 avril
- Martine Rousset 19-23 avril
- Jean-Michel Vecchiet 27-30 avril
- Magiciens de la Terre 17 mai-8 juillet
- En hommage à Pierre Klossowski 13-24 septembre
- Hollis Frampton : Magellan 20 septembre-1er octobre
- Klaus Wyborny 4-6 octobre
- Bram Van Velde : rétrospective 1922-1981 18-29 octobre
- Film un f Foto, Stuttgart 1929 8-29 novembre
- L'invention d'un art 8 novembre-21 décembre
- Hommage à quelques photographes-cinéastes
30 novembre-21 décembre

CENTRE DE CREATION INDUSTRIELLE

Galerie du CCI :

- Châteaux-Bordeaux 16 novembre 1988 - 20 février 1989
- Culture de l'objet
objet de culture 19 avril - 28 août
- L'étrange univers de
Carlo Mollino, 1905-1973 4 octobre - 29 janvier 1990

Centre d'Information :

- Alvaar Aalto 19 octobre 1988 - 23 janvier 1989
- La matière de l'invention 1er février - 27 février
- Le symbole France-Japon 2 mars - 27 mars
- Les chemins du virtuel 26 avril - 22 mai
- "Dialog" de Vorwek 25 mai - 26 juin
- Les banlieues commémorent
la Révolution 12 juillet - 3 septembre
- A la lettre ! 7 septembre - 15 octobre
- Villes nouvelles 23 novembre - 14 janvier 1990

Galerie des dessins d'architecture :

- Erik Gunnar Asplund 15 février - 27 mars
- Emile Aillaud 4 octobre - 4 mars 1990

Galerie des Brèves :

- B comme Bijou 14 décembre 1988 - 23 janvier 1989
- Mobilier suisse 1er novembre - 4 décembre
- L'atelier Alessi,
Alberto Alessi et Alessandro Mendini
dix ans de design, 1980-1990 13 décembre - 22 janvier 1990

Galerie du Forum :

- Yves Saint-Laurent
(photographies de mode) 19 avril - 22 mai

Forum :

- European 89 13 décembre - 12 janvier 1990

Programmation CCI (suite)

Petite salle :

- Parcs et Jardins (films documentaires) 22-23 juin
- Qui fait l'architecture européenne (films documentaires) 20-21 décembre

Salle Jean Prouvé :

Débats -rencontres

- Rencontre européenne des régies de quartier (également dans la Grande Salle) 29-30 mars
- Observatoire "les Chemins du Virtuel" 10,18 et 22 mai
- Architectes hors l'Architecture 29 mai, 12 juin
- Nouvelle vie et culture du marbre 20 novembre, 18 décembre
- Autour du cubisme tchéque 31 mai
- l'Oeuvre d'Emile Aillaud 6 novembre
- Séminaire franco-italien sur l'enseignement du design 29 novembre
- Les alliages à mémoire de forme 4-5 décembre
- 14 décembre

BIBLIOTHEQUE PUBLIQUE D'INFORMATION

Forum :

- Forum du reportage - 6 février 1989
- Forum de la Révolution 29 mars - 6 novembre

Galerie de la BPI :

- World Press Photo 88 23 janvier 1989
- Le dernier voyage
de Marguerite Yourcenar 15 février-10 avril
- Lecture...Lectures 26 avril-28 août
- World Press Photo 89 13 septembre-13 novembre
- Gustave Roud 29 novembre-5 février 1990
- L'oeuvre photographique

Salle d'Actualité :

- Astérix -23 janvier 1989
- La Grande Parade 3 mai-28 mai
- Langues des Droits de l'Homme 7 juin-4 septembre
- Editions Traversière 4 octobre-6 novembre
- Des Mondes à part 22 novembre-29 janvier 1990

Salle d'Actualité Jeunesse :

- Nacer Khémir 8 mars-10 avril
- J. Wilkon 12 avril-15 mai
- Paroles d'enfants en liberté 17 mai-3 juillet
- Regards d'enfants sur la Révolution 10 juillet-11 septembre
- Cambodge, rêves des enfants
de la frontière 13 juillet-5 novembre
- Albanie : livres d'enfants
et culture populaire 8 novembre-11 décembre
- 4 ans de cartes de voeux UNICEF 13 décembre-29 janvier 1990

Galerie du Forum :

- Odysseus Elytis - 6 février 1989

Programmation BPI (suite)

- Atelier de Droit international 14 juin
- Des droits de l'homme au droit des gens
- Histoire, culture et politique 15 juin
- L'individu en question 22 juin
- 89 avant-première 1999 29 juin
- Langues des droits de l'homme, langues de la liberté
- Les Droits de l'Homme en question. 4 octobre
- Tortures et traitements inhumains
- Les Etats et le terrorisme 5 octobre
- Romain Rolland : mystique et rationalité 12 octobre
- Les Droits de l'Homme en question. 8 novembre
- Droits de vie, droit de mort
- Humanité et criminalité. 11-12 novembre
- Médecine, psychanalyse, droit : les pratiques en crise
- Gombrowicz aujourd'hui 13 novembre
- Plaisir de lire : ludisme et nouvelles écritures 23 novembre
- un débat avec six écrivains de langue allemande
- Ecrire et vivre en Irlande 30 novembre
- Des mondes à part...les ethnies prioritaires 7 décembre

Salle Jean Renoir

- Questions à la Révolution 20, 27 septembre
- 4, 11, 18, 25 octobre
- 8, 15, 22, 29 novembre
- 6, 13 décembre

Grande salle

- La littérature hongroise aujourd'hui 12 juin

Petite salle

- Les Droits de l'Homme en question. 4 décembre
- Les fondements de la notion de Droits de l'Homme

Colloques :

- Trois jours pour la lecture 17 janvier, 9 février et 24 mars
- Erotisme et sexualité dans le monde arabo-musulman 15 mars
- Théâtralité et Révolution 23 janvier-8 juin
- Du schème au schéma 25 novembre

**INSTITUT DE RECHERCHE
ET DE
COORDINATION ACOUSTIQUE/MUSIQUE**

Saison parisienne

Concerts dans la Grande salle :

- Ensemble InterContemporain, direction Peter Eotvös 6 février
- Ensemble InterContemporain, direction Peter Eotvös 1er février
- Percussions de Strasbourg 16-17 février
- Ensemble InterContemporain, direction Peter Eotvös 24 février
- Ensemble InterContemporain, direction Peter Eotvös 8 juin
- Ensemble InterContemporain, direction Peter Eotvös 22-23 novembre

Espace de projection de l'IRCAM :

- Solistes de l'Ensemble Intercontemporain 21-22 mars

Théâtre du Chatelet :

- Ensemble InterContemporain, direction Pierre Boulez 7 octobre

Tournées

- Londres - Barbican Centre - janvier
- Saint-Etienne - Maison de la Culture - mars
- Londres - South Bank Centre - mai

ATELIER DES ENFANTS

- Site et Sable octobre 1988 - 31 janvier 1989
- Kinopapier, papiers sculptés, papiers mobiles 15 février - 15 avril
- Bons baisers d'artistes 25 avril - 25 août
- Mur 2 septembre - 27 septembre
- Inventaire 89 18 octobre - 6 décembre
- Dessine-moi un Pixel 20 décembre - 14 avril 1990

CONSEILLERS DE PROGRAMME

THEATRE - DANSE

Théâtre

- "Les Guerriers" de Michel Garneau 25-27 octobre
par la Fondation du Théâtre public
- "De Queneau à l'Oulipo" 15-19 novembre
par le Théâtre Ubu de Montréal (Canada)
- "Les deux voies de Jean Cocteau" 30 novembre-18 décembre
de Silvia Monfort

et dans le Cadre du Festival d'Automne :

- "Wanted Female" de Pierre Guyotat 4-9 décembre
- "Le Bleu, blanc, rouge et noir" 11-17 décembre
de Anthony Burgess

Danse

Théâtre contemporain de la Danse

- "Etrangers" Compagnie Artefact 6-9 mars
- "Gloire en solo" Compagnie Sidonie Rochon 10-12 mars

Jeune danse européenne - Italie

- "Scirocco" Cie Adriana Borriello 19-20 avril
- "Fratello Maggiore" Cie Virgilio Sieni 20-21 avril
- "Capricci" Cie Adriana Borriello 20-21 avril
- Jeune ballet de France 26-30 avril

Programmation Théâtre - Danse (suite)

- Jeune danse européenne - Pays Bas
- "Daniels-UITTI" Pauline Daniels 24-25 mai
et France-Marie UITTI
- Jeune danse européenne - Grande-Bretagne
- "Flag" The Cholmondeleys 31 mai-2 juin
The Feathers tonehaughs
- "Lessons in social skills" Yolande Sanith 1-2 juin
et Kathy Crick
- Jeune danse européenne - R.F.A.
- "Job" Urs Dietrich 14-16 juin
- "Das Kalte gloria" Urs Dietrich
- Jeune danse européenne - Espagne
- "Ens" Vicente Saez 19-21 juin
- "Kolbebasar" Cie Mudances 23-25 juin
- Groupe de recherche chorégraphique de l'Opéra de Paris -
Orchestre national de Jazz
- "Le melon royal" 6-9 juillet
- Jeune danse - Trois créations
3 plasticiens/3 compositeurs/3 chorégraphes
- "Féline" Claude Brumachon 28 septembre-1er octobre
- "Cinq, rouge, pair et passe" Florence Lambert
- "Passage de l'heure bleue" Stéphanie Aubin
- "Chagall / Don Quichotte" O vertigo danse 4-6 octobre
- Dans le cadre du Festival d'Automne
- "Sky eye" Douglas Dunn and dancers 9-15 octobre
- Théâtre contemporain de la danse
- "Symphonie solitude" Cie Kilina Crénoma 18-19 octobre
- "Passage secret" Cie Didier Théron 20-21 octobre
- "La trahison d'Anna" Cie Anne-Marie Pascoli 20-21 octobre

CINEMA

- "Cinéma Georgien" 9 novembre 1988 - 30 janvier
- "Rimini et le Cinéma" 1er février-2 mars
15 mars- 17 avril
- "Hommage à Anna Magnani" 19 avril-29 mai
- "Hommage à Anatole Dauman" 31 mai-fin juillet
mi septembre- 7 novembre
- "Révoltes,
révolutions, cinéma" 9 novembre - 15 janvier 1990

REVUE PARLEE

Domaine littéraire international

- "Shakespeare et la guerre" janvier
- "Hommage à Odysseus Elytis" janvier
- "Les Belles étrangères Finlande :
présence et textes" février
- "Rimini" février
- "Rencontre avec des femmes
écrivains soviétiques" février
- "Istanbul, sept collines, sept poètes" mars
- "L'Allemagne par ses livres,
Rencontre avec Günter Grass" mai
- "Rencontre avec Ernesto Sabato" mai
- "D'Annunzio et la France, hier et aujourd'hui" mai
- "Les Belles étrangères Hongrie :
présence et textes" juin
- "Goffredo Parise, un écrivain européen" septembre
- "Soirée Gora - Cora - Gorée" octobre
- "Nouvelle écoute d'H.C. Andersen" novembre
- "La revue I 4 soli" novembre
- "Rencontre avec Alberto Bevilacqua" novembre
- "Les Belles étrangères Irlande :
présence et textes" novembre
- "Journée de la poésie en Roumanie" décembre
- "Rencontre avec Vassilis Vassilikos" décembre
- "Tiananmen, 4 juin-4 décembre, je n'oublie pas" décembre

Présentation de revue et de collections

- "Laire/A lire" janvier
- "Limon" mars
- "Ancrages" mai
- "Polyphonix" juin
- "Caravanes" septembre
- Collection "Littérature" novembre
- "Lettre internationale" décembre

Petits spectacles

- "Les cafés littéraires" janvier
- "Marie des brumes" d'O. Elytis janvier
- "Concert Erik Satie" janvier
- "Angélique Ionatos chante Elytis" janvier
- "Nuits blanches et ombres japonaises"
d'Abdelkabar Khatibi janvier
- "La Dédale du silence" de Francis Giauque février
- "Parole révolutionnaire de femmes" février
- "Le dernier des Egyptiens" février

Programmation Revue Parlée (suite)

- "Istanbul, sept collines, sept poètes" mars
- "Les voyageurs de la Grande Ourse" mars
de Claude-Henri Rocquet
- "Fluidofiume" d'après James Joyce avril
- "L'Enéide" de Pierre Klossowski mai
- "Une image venue d'ailleurs" de Christian Mazet juin
- "Permis de port d'âme" de Marcel Moulin septembre
- "Nouvelle écoute d'H.C. Andersen" novembre
- "De Queneau à l'Oulipo" décembre
Théâtre Ubu de Montréal (Canada)

Lectures individuelles ou accompagnées d'auteurs

- Henri Meschonnic janvier
- Robert André janvier
- Pascal Dibie janvier
- Michel Chaillou mars
- Alain Veinstein mars
- Josée Lapeyrère mars
- Galway Kinnell avril
- Dominique Fourcade avril
- Dominique Noguez mai
- Abdelamir Chawki juin
- Jacques Darras juin
- Hélène Markich juin
- Jean-Yves Masson octobre
- André Laude et Jacques Sandras octobre
- Alain Suied octobre
- Michel Garneau octobre
- Christian Prigent novembre

Hommages et rencontres

- Odysseus Elytis janvier
- Erik Satie janvier
- José Bergamin avril
- Ernesto Sabato mai
- Gabriele d'Annunzio mai
- Edmond Jabès mai
- Günter Grass mai
- Goffredo Parise septembre
- H.C. Andersen novembre
- Guy Hocquenghem novembre
- Alberto Bevilacqua novembre
- William Butler Yeats novembre
- Vassilis Vassilikos décembre

Débats

- Interfaces art/science décembre

HISTOIRE ET SOCIETE

- "La Famille, la Loi, l'Etat : débats révolutionnaires, problèmes d'aujourd'hui"

séminaire :	décembre 1988-octobre 1989
"Introduction générale"	9 décembre 1988
"Transmission du patrimoine. Coutume et codification"	6 janvier
"Mariage. Nature/droits naturels"	10 février
"Divorce. Individu/individualisme"	10 mars
"Filiation. Ordre domestique/ordre de la cité"	21 avril
"Adoption. Intervention de l'Etat et politiques sociales"	19 mai
"Minorité/puissance paternelle. Autorité dans la famille"	16 juin
"Mari et femme". Fondements de la différence des sexes"	22 septembre
"Tribunaux de famille. Sphère privée/citoyenneté/démocratie"	13 octobre
colloque final :	14-15 décembre

ESPACE SEMINAIRE

- "Philosophie et Anthropologie" 26-28 avril
- "Philosophie et Littérature" 23-24 novembre

Rédaction : Jean-François BESSEY

Impression : Atelier de Reprographie du Centre Georges Pompidou

CENTRE NATIONAL D'ART ET DE CULTURE GEORGES POMPIDOU