

**DIRECTION  
DE LA COMMUNICATION ET DES PARTENARIATS**

**DOSSIER DE PRESSE**



**CHRISTIAN DOTREMONT**

**LOGOGRAMMES**

**12 OCTOBRE 2011 – 2 JANVIER 2012**

**CHRISTIAN  
DOTREMONT**

**Centre  
Pompidou**

# CHRISTIAN DOTREMONT

## LOGOGRAMMES

### 12 OCTOBRE 2011 – 2 JANVIER 2012

GALERIE D'ART GRAPHIQUE



Direction de la communication  
et des partenariats  
75191 Paris cedex 04

Directrice  
**Françoise Pams**  
téléphone  
**00 33 (0)1 44 78 12 87**  
courriel  
**francoise.pams@centrepompidou.fr**

attaché de presse  
**Sébastien Gravier**  
téléphone  
**00 33 (0)1 44 78 48 56**  
courriel  
**sebastien.gravier@centrepompidou.fr**

[www.centrepompidou.fr](http://www.centrepompidou.fr)

## SOMMAIRE

|  |                |
|--|----------------|
| <b>1. COMMUNIQUÉ DE PRESSE</b>                           | <b>PAGE 3</b>  |
| <b>2. BIOGRAPHIE DE L'ARTISTE</b>                        | <b>PAGE 5</b>  |
| <b>3. AUTOUR DE L'EXPOSITION ET EXTRAIT DU CATALOGUE</b> | <b>PAGE 6</b>  |
| <b>4. LISTE DES ŒUVRES EXPOSÉES</b>                      | <b>PAGE 9</b>  |
| <b>5. VISUELS DISPONIBLES POUR LA PRESSE</b>             | <b>PAGE 16</b> |
| <b>6. INFORMATIONS PRATIQUES</b>                         | <b>PAGE 19</b> |

3 octobre 2011



**Direction de la communication  
et des partenariats**  
75191 Paris cedex 04

Directrice  
**Françoise Pams**  
téléphone  
**00 33 (0)1 44 78 12 87**  
courriel  
**francoise.pams@centrepompidou.fr**

attaché de presse  
**Sébastien Gravier**  
téléphone  
**00 33 (0)1 44 78 48 56**  
courriel  
**sebastien.gravier@centrepompidou.fr**

**www.centrepompidou.fr**

**COMMUNIQUÉ DE PRESSE**  
**CHRISTIAN DOTREMONT**  
**LOGOGRAMMES**  
**12 OCTOBRE 2011 – 2 JANVIER 2012**  
GALERIE D'ART GRAPHIQUE

« Ce que je fais, c'est exagérer la naturelle liberté de l'écriture ». Ainsi l'écrivain et artiste Christian Dotremont (1922-1979) résumait-il la pratique du logogramme. Le Centre Pompidou présente, à partir du 12 octobre 2011, la toute première exposition consacrée, par une grande institution française à ces « dessins de mots, peintures de langage ».

Les logogrammes, terme inventé par Dotremont sont des poèmes, écrits en état de grande spontanéité, dont les éléments scripturaux se trouvent « distordus, dynamisés, rendus méconnaissables. »

Cette exposition en présente un ensemble inédit, sélectionné au sein de plusieurs collections publiques et privées belges et françaises, dont le fonds remarquable du Centre Pompidou, considérablement augmenté récemment par la donation de Pierre et Micky Alechinsky.

C'est en 1962, à Copenhague, que Christian Dotremont (1922-1979) débute son œuvre graphique et ces tracés à l'encre noire et au pinceau sur des feuilles de papier blanc. Pour préserver la signification de ces nuées de signes, plus ou moins lisibles, l'artiste reporte toujours sur l'œuvre le poème, l'aphorisme ou le petit dialogue, souvent humoristique, au crayon. À la différence du calligramme d'Apollinaire, Dotremont affirme d'emblée la prééminence du sens sur la recherche de la beauté.

Christian Dotremont arrive à Paris en 1941 et y rencontre Paul Éluard, Pablo Picasso, Jean Cocteau ou encore Alberto Giacometti. Écrivain et poète belge d'expression française, il est reconnu dès les années 1940, dans la mouvance du surréalisme. Christian Dotremont est le fondateur et l'un des principaux animateurs du groupe Cobra. Il participe à plusieurs œuvres à deux pinces avec, notamment, Asger Jorn ou Pierre Alechinsky. Nul doute que cette proximité avec les artistes ait favorisé l'émergence du logogramme qui devait tenir dans la production de Dotremont une place si décisive - mais non exclusive - entre 1962 et sa mort en 1979.

Une expérience géographique a aussi joué un rôle majeur dans cette invention : la découverte du pays lapon dès les années 1956, dont les paysages enneigés évoquent pour Dotremont « l'immense papeterie qu'est l'Extrême-Nord ». L'artiste y réalise des logoneiges et des logoglaces tracés avec un bâton à même le sol dans la neige ou la glace qui, à leur échelle, s'inscrivent dans un Land Art à la fois intime et précaire.

Le film de Luc de Heusch, sur un scénario de Pierre Alechinsky, *Dotremont-les-logogrammes* (1972) est présenté dans l'exposition.

L'exposition *Christian Dotremont, logogrammes* fait l'objet de la publication d'un *Carnet de dessin* de la collection du Centre Pompidou, sous la direction de Christian Briend, commissaire de l'exposition.

## 1. BIOGRAPHIE DE L'ARTISTE

### Extrait du catalogue

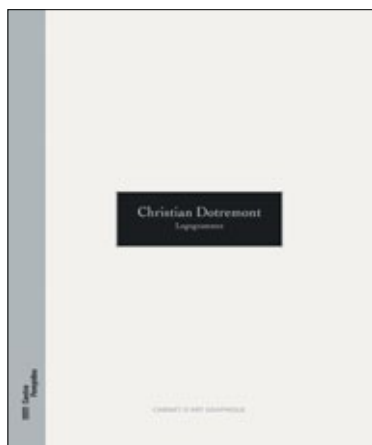
#### Par Alfred Pacquement

Directeur du Musée national d'art moderne – Centre de création industrielle

« Parisien par intermittences à partir de 1941, moment où il rencontre Paul Eluard, Pablo Picasso ou Alberto Giacometti tout en participant aux activités du groupe surréaliste « La Main à plume », avant de fonder à Paris le groupe Cobra en 1948, le poète et artiste belge Christian Dotremont a été peu célébré par les musées français. La présente exposition consacrée à ses seuls logogrammes est la première de cette importance organisée à Paris, depuis celle du Centre culturel de la Communauté française de Belgique en 1983 et celle, plus confidentielle, de l'école Estienne en 2010. Auparavant il faut remonter aux années 1970, soit aux expositions que la galerie de France avait consacrées de son vivant à Christian Dotremont (1971, 1975 et 1978) pour identifier les occasions pour le public parisien de se familiariser avec les œuvres de cet écrivain-artiste. Hors de la capitale, ce n'est qu'à l'action conjuguée de Pierre Alechinsky et de l'Institut mémoire de l'édition contemporaine (IMEC) que les Français ont pu découvrir les *logogrammes* de Dotremont, respectivement à Figeac et Marseille en 1999 et à l'abbaye d'Ardenne en 2005-2006.

Faisant suite à celle consacrée aux œuvres graphiques d'Asger Jorn en 2009, cette exposition vient compléter notre meilleure connaissance des artistes associés au groupe Cobra. Le peu d'expositions consacrées à Dotremont, un artiste aussi important pour l'histoire à la fois riche et complexe des relations entre littérature et art plastique, explique aussi que les musées de France ne conservent que de rares exemples de sa production graphique. Ainsi, jusqu'à tout récemment, la collection du Centre Pompidou ne conservait que deux *logogrammes*, acquis à la galerie de France en 1975 et aussitôt rejoints par des dessins et des estampes faits en étroite collaboration avec son ami Pierre Alechinsky. Complice artistique et bon génie de Christian Dotremont, ce dernier, qui n'a eu de cesse, depuis la mort prématurée de son ami, de défendre son œuvre et sa mémoire, a pris l'initiative l'année dernière de proposer au musée une importante donation de *logogrammes*. Grâce à lui et à son épouse Micky, c'est un remarquable ensemble de treize nouveaux *logogrammes* qui a fait son entrée au Cabinet d'art graphique, et de cette donation est né le projet de cette exposition. Pierre Alechinsky a bien voulu en accompagner la préparation avec sa générosité coutumière dont notre Musée avait reçu la marque à plusieurs reprises. Qu'il en soit remercié et reçoive ici le témoignage de notre admiration. Et que cette exposition serve à mieux cerner les créations si personnelles de Christian Dotremont : tel est notre vœu le plus cher. »

### 3. AUTOUR DE L'EXPOSITION ET EXTRAIT DU CATALOGUE



Un Carnet de dessin  
de la collection du Cabinet d'art graphique,  
dirigé par Christian Briend,  
commissaire de l'exposition  
est consacré à Christian Dotremont, Logogrammes.  
80 illustrations couleurs  
108 pages  
Prix : 24,50 €

#### EXTRAITS

##### Histoire du log

Texte de Christian Briend, commissaire de l'exposition

« La vraie poésie est celle où l'écriture a son mot à dire ». Ainsi Christian Dotremont concluait-il en 1950 un important article paru dans la revue *Cobra*, dont il était le rédacteur en chef. Intitulé « Signification et sinification », cet article rendait notamment compte d'une expérience fondatrice, à proprement parler renversante, qui n'est pas sans rappeler la fameuse anecdote d'un Vassily Kandinsky découvrant un soir de 1908 l'une de ses propres peintures appuyée au mur sur le côté. De même qu'un tableau peut ainsi révéler des potentialités abstraites insoupçonnées, une feuille inscrite retournée « du recto au verso et puis de gauche à droite », pour peu qu'elle puisse se regarder par transparence, fait apparaître « une phrase fort mystérieuse où domin[ent] les caractères chinois, mongols peut-être, arabes aussi ». Faisant l'expérience intrigante du dédoublement, son auteur se découvre « scribe aveugle d'un écrivain qu'[il] ne connai[t] pas encore » et « médium ignorant de son pouvoir ». Cette découverte conduisait Dotremont à s'interroger sur « ce que c'est que le "compréhensible" et l'"incompréhensible" » et à s'élever « contre la dictature de l'imprimerie, de la dactylographie » qui « tuent la moitié de l'écrivain, en tuant son écriture. » Car, continuait-il, « si l'écrivain écrit, c'est d'abord dans le sens physique : avec la main ; c'est ensuite dans le sens "rédactionnel". Comme dans le jazz sont réconciliées la création et l'interprétation, dans la poésie doivent être réunies la "rédaction" et l'écriture. » Faisant preuve d'une étonnante prescience, Dotremont annonçait ainsi avec douze ans d'avance ce que seraient les fondamentaux du *logogramme*. Écrivain et poète belge d'expression française reconnu dès les années 1940, dans la mouvance du surréalisme, Christian Dotremont n'accède en effet au statut d'artiste que relativement tard. Fondateur et principal animateur du groupe *Cobra*, il participe certes à des œuvres à deux pinces avec Asger Jorn dès 1948, Pierre Alechinsky à partir de 1950, Serge Vandercam à partir de 1955 et quelques autres. Mais à ces « dessins-mots » et « peintures-mots », Dotremont contribue en écrivain, plaçant ses mots dans les marges ou les interstices de compositions souvent préexistantes. Nul doute en revanche que cette proximité avec les artistes n'ait favorisé l'émergence du logogramme qui devait tenir dans la production de Dotremont une place si décisive – mais non exclusive – entre 1962 et 1978, l'année précédant sa mort prématurée. Une expérience géographique fondamentale a joué également un rôle décisif dans cette invention. La fréquentation du pays lapon, à partir de 1956, date d'un premier voyage en Finlande, où Dotremont reviendra à onze reprises jusqu'en 1978, favorisa en effet

la découverte de paysages, situés à la limite des terres habitées, qui par leur dénuement et leur blancheur éblouissante, commune à l'univers des sanatoriums que la tuberculose le contraignait à fréquenter, pouvaient relever pour lui de « l'immense papeterie qu'est l'Extrême-Nord ». Bien plus tard, Dotremont y tracera d'ailleurs à même le sol ses logoneiges et logoglaces, qui à leur échelle modeste participent d'un Land Art à la fois intime et précaire. Dans ces paysages déshérités, les formes raréfiées se détachant en sombre sur la neige pouvaient évoquer pour l'écrivain des tracés dispersés sur le blanc du papier. L'Histoire de l'écriture de James C. Février, dont un exemplaire ne quittait jamais la table de travail de Dotremont, le confirmait dans cette archéologie possible de l'écriture humaine, cet auteur insistant notamment sur l'importance des traces de pas sur la neige comme éléments de langage pour les hommes du Paléolithique supérieur. Dans *Laponie*, portfolio de dessins faits en 1961, Dotremont inscrit d'un pinceau allusif collines, arbres dénudés, traîneaux et bonnets lapons, comme autant de sténographies proches de quelque alphabet naturel. Ces compositions s'accompagnent encore d'inscriptions qui montrent cependant que la symbiose entre dessin et écriture n'est pas encore advenue dans son œuvre. Ce n'est que l'année suivante en effet que les premiers logogrammes font leur apparition. Restreint pour commencer, leur format est amené à évoluer à partir de 1969 vers des dimensions qui se feront de plus en plus imposantes et prendront même la forme de diptyques ou de triptyques monumentaux. Leur matérialité (ils sont d'abord souvent en couleur, pastels gras ou encres de couleur) s'oriente quant à elle vers un usage quasi exclusif de l'encre noire, médium qui présente l'avantage d'être commun à l'écrivain comme au dessinateur. À la différence du calligramme d'Apollinaire, dont l'étymologie suggère qu'il participe d'une démarche avant tout esthétique, le terme forgé par Dotremont affirme d'emblée la prééminence du sens sur la recherche de la beauté, prîée dans un *logogramme* de 1969 de « déchanter ». Récusant toute proximité avec la calligraphie, jugée trop décorative (« calligraphier, c'est en général, copier un texte, avec une intention d'embellissement »), Dotremont, alias Logogus, s'emploie surtout à dégager le vieil alphabet latin du carcan de la norme graphique ordinaire : « Ce que je fais en somme, c'est exagérer la naturelle liberté de l'écriture ». Cursive, celle-ci l'est nécessairement, adjectif auquel Dotremont rend sa signification première, comme l'indique un *logogramme* de 1971 : « ma main est un cheval qui trotte puis galope et bois les obstacles... ». Recherchant l'« intime interaction spontanée de l'imagination verbale et d'un bouleversement graphique de l'alphabet », Dotremont propose ainsi « des dessins de mot, des peintures de langage », dont « la brusque invention verbale précède d'aussi peu que possible le traçage ». Héritage de l'impulsivité Cobra, cette brusquerie – le terme est récurrent dans *Logstory*, véritable art poétique de Logogus – déforme les éléments scripturaux, lettres de l'alphabet, chiffres arabes, ponctuations, qui se trouvent « distordus, dynamisés, rendus méconnaissables » par la danse du pinceau. Les *logogrammes* du début des années 1960, aux textes lapidaires, adoptent souvent la forme concentrée de l'idéogramme ou du hiéroglyphe, quand d'autres au même moment investissent déjà tout l'espace disponible. Durant la décennie suivante, ces deux modes d'inscription du texte dans l'espace de la feuille – formes isolées en suspension ou marée de signes déferlant bords à bords – coexistent, témoignant d'un sens confondant de la mise en page, sans repentir possible. De fait, Dotremont jette beaucoup, brûle parfois, comme le montre le beau film de Luc de Heusch, à moins qu'il ne condamne les recalés au purgatoire, c'est-à-dire à un compactage dans une valise, souvent abandonnée à son sort au gré des pérégrinations du poète. Certains *logogrammes* semblent se souvenir d'alphabets anciens : cunéiforme, quand de brefs coups de pinceau rappellent une succession de poinçons ou encore caractères coufiques, auxquels des textes semblent emprunter arrondis et empâtements, lorsque d'autres « nœuds d'encre » ne sont pas sans évoquer les hampes majestueuses de la tuga des sultans ottomans. Témoinnant d'une connaissance approfondie de l'histoire de l'écriture, les *logogrammes* semblent ainsi recueillir à leur manière transitoire et labile la mémoire de toutes les inscriptions humaines. Même si l'image involontaire produite par le *logogramme*, vu de loin, n'est jamais figurative, l'œil croit cependant discerner parfois un traîneau de lettres tiré par des rennes-mots ou une spectaculaire nuée de signes tournoyant dans le ciel comme un essaim d'oiseaux migrants. Pour préserver la signification de ces « textes peintures » à la lisibilité sans cesse menacée, Dotremont reporte toujours le poème, l'aphorisme ou le petit dialogue, souvent humoristique, au bas de la feuille, quand ceux-ci ne viennent pas se loger, beaucoup plus rarement,

dans les replis du texte d'encre. Pour Dotremont, le *logogramme* est en effet le lieu « où s'affrontent l'écriture originale – le brouillon – et l'écriture nette ». La graphie exagérée du logogramme, « foudre d'encre et de rythmes » se doit d'être immédiatement accompagnée de sa transcription exacte, appliquée au crayon d'une fine graphie d'écolier. La gomme pourrait sans peine l'effacer, qui renverrait ainsi le contenu du logogramme au statut peu enviable de « texte incertain ». Ce contraste se double d'une intéressante rupture d'échelle : « Le matin, j'écrivais grand et même très grand et je copiais très petit sur la même feuille, c'est-à-dire que je faisais un logogramme. » Ce dernier doit donc se voir en deux temps, forçant son spectateur pour le comprendre dans toute sa dimension « graphique-verbale », à une « gymnastique » : le voir de loin, avant de s'approcher tout près et de baisser le regard pour s'en voir confirmer la lecture. Étroitement liés à la vie intérieure de Dotremont, les logogrammes ne laissent guère de place à l'imaginaire comme le remarquait déjà Yves Bonnefoy dans ses écrits surréalistes. Tous ou presque ont trait à des expériences vécues par Dotremont, non celle du malade, pourtant souvent alité, mais celle du voyageur en pays étranger, de l'amoureux solitaire ou du traceur de mots. Preuve s'il en était besoin de l'importance de la « finlège hivernale » dans la conception du logogramme, nombre de ces poèmes visuels se réfèrent à des éléments des paysages ou de la faune du Grand Nord, quand ils ne relatent pas de ténus épisodes de l'hospitalité lapone, émouvante de simplicité fruste. Est aussi omniprésente la figure de Bente Wittenburg, rencontrée en 1951, nommée Gloria dans les logogrammes, après avoir été l'Ulla de l'unique roman de Dotremont, *La Pierre et l'Oreiller*, largement autobiographique. Le rappel ému de la première rencontre à la fin d'un logogramme de 1971, la détresse suscitée par son absence et son « silence de mule » dans un autre et poignant logogramme quatre ans plus tard, en précède d'autres encore où le nom même de Gloria est répété à satiété comme pour conjurer le manque de la figure aimée. L'un des plus remarquables d'entre eux qui commence par les mots « J'écris à Gloria » avoue le but secret de toute l'entreprise logogrammatique : « séduire Gloria par mes logogrammes mêmes ». Un autre thème essentiel des logogrammes est lié à l'activité du logogrammiste. Depuis « J'ai l'air de fragmenter comme ça en réalité j'unis », jusqu'à « irrptions / interruptions / éruptions : / le langage / tel quel », en passant par « écrivons-nous littéralement et dans tous les sens » ou encore « il faut qu'un mot soit plus haut que l'autre », ce sont autant de propositions pour définir cette écriture en liberté qu'est le logogramme. L'œuvre peut même aller jusqu'à prendre en compte la matérialité du support sur lequel elle s'enlève, en l'occurrence un papier japonais aux composants bien visibles : « Vive la rhétorique des fibres ». Cette fascinante mise en abyme de l'écriture en train de s'écrire, donnant à voir le temps même de l'écriture, trouve son aboutissement dans un logogramme désignant un lieu d'apparition, commun à Dotremont et à son « écriture », toute d'immédiateté : « je suis un logogramme né à Tervuren ou plutôt je nais de cet instant ».

## 4. LISTE DES ŒUVRES EXPOSÉES

NB: les titres, reproduits dans leur intégralité dans le catalogue, sont ici abrégés.

La présence ou non de majuscules en initiales respecte la graphie de l'artiste.

### ENCRES ET LOGOGRAMMES

1

**Bente Sanfou et Christian Plør**, vers 1960

Gouache bleue sur papier cartonné

27 x 19 cm

Collection Pierre et Micky Alechinsky, Bougival

2

**et comme si tous les traîneaux-barques étaient tirés par l'invisible renne blanc**, 1961

Encre de Chine sur papier

55,2 x 73,2 cm

Signé en bas à droite : Dotremont

Collection Pierre et Micky Alechinsky, Bougival

3

**et dans six mois le soleil grand lasso viendra me prendre par mon bonnet**, 1961

Encre de Chine sur papier

55,2 x 73,2 cm

Signé en bas à droite : Dotremont

Collection Pierre et Micky Alechinsky, Bougival

4

**et quand tu devines ta hutte qui est de l'autre côté du siècle**, 1961

Encre de Chine sur papier

55,2 x 73,2 cm

Signé en bas à droite : Dotremont

Collection Pierre et Micky Alechinsky, Bougival

5

**et tes deux yeux un seul regard pour une seule forme**, 1961

Encre de Chine sur papier

55,2 x 73,2 cm

Signé en bas à droite : Dotremont

Collection Pierre et Micky Alechinsky, Bougival

6

**Sans titre**, 1961

Encre de Chine sur papier

55,2 x 73,2 cm

Signé en bas à droite : Dotremont

Collection Pierre et Micky Alechinsky, Bougival

7

**Sans titre**, 1961

Encre de Chine sur papier

55,2 x 73,2 cm

Signé en bas à droite : Dotremont

Collection Pierre et Micky Alechinsky, Bougival

8

**Sans titre**, 1961

Encre de Chine sur papier

55,2 x 73,2 cm

Signé en bas à droite : Dotremont

Collection Pierre et Micky Alechinsky, Bougival

9

**Cette catastrophe de chemin de fer...**, vers 1962

Encre de Chine sur papier calque

34 x 28 cm

Paris, Centre Pompidou, Musée national d'art moderne, cabinet d'art graphique

Don Pierre et Micky Alechinsky, 2011

Inv. : AM 2011-13

10

**D'entrée de jeu**, 18 avril 1965

Encre de Chine sur papier

21 x 16,5 cm

Signé en bas à droite : Dotremont

Daté en bas à gauche : 18.4.1965

Collection Pierre et Micky Alechinsky, Bougival

11

**J'ai l'air de fragmenter comme ça en réalité j'unis**, 1965

Pastel sur papier

21 x 27 cm

Signé et daté vers milieu : 1965 Dotremont

Collection Jean Marchetti – Le Salon d'Art

12

**l'été ah dites-moi s'il vous plaît où est l'été...**, 1965

Pastel gras et encre sur papier à lettre

27 x 21 cm

Monogrammé et daté en bas à gauche : CD 1965

Collection Pierre et Micky Alechinsky, Bougival

13

**mon but est d'avoir les moyens**, 1965

Pastel sur papier

27 x 21 cm

Monogrammé et daté vers droite : Christian Dotremont 1965

Collection Jean Marchetti – Le Salon d'Art

14

***Oh ma saga***, 1965

Pastel gras et encre sur papier  
21 x 16, 5 cm  
Monogrammé en bas à droite : CD  
Collection Pierre et Micky Alechinsky, Bougival

15

***oui non***, 1965

Pastel gras et encre sur papier  
27 x 21 cm  
Monogrammé et daté en bas à gauche : CD 1965  
Collection Pierre et Micky Alechinsky, Bougival

16

***que soit profonde la netteté***, 1965

Encre de Chine et stylobille sur papier  
17,7 x 27 cm  
Collection Pierre et Micky Alechinsky, Bougival

17

***j'ai eu des mots avec le soleil et des silences  
avec la nuit***, 1968

Encre de Chine et mine graphite sur papier  
55 x 73 cm  
Signé et daté en bas à gauche : Dotremont 1968  
Paris, Centre Pompidou, Musée national d'art  
moderne, cabinet d'art graphique  
Don Pierre et Micky Alechinsky, 2011  
Inv. : AM 2011-14

18

***écrivons-nous littéralement et dans tous les sens***, 1969

Encre de Chine sur papier  
54 x 71 cm  
Signé en bas à gauche : Dotremont  
Daté en bas à droite : 1969  
Propriété de l'État belge œuvre gérée par le  
Ministère de la Communauté française de Belgique  
Inv. 11.714, acquis en 1970

19

***il faut qu'un mot soit plus haut que l'autre***, 1969

Encre de Chine sur papier  
59 x 84 cm  
Signé en bas à gauche : Dotremont  
Daté en bas à droite : 1969  
Propriété de l'État belge œuvre gérée par le  
Ministère de la Communauté française de Belgique  
Inv. 11.877, acquis en 1970

20

***je suis un logogramme né à Tervuren ou plutôt  
je nais de cet instant***, 1969

Encre de Chine sur papier  
56,5 x 72 cm  
Signé en bas à droite : Dotremont  
Daté en bas à gauche : 1969  
Propriété de l'État belge œuvre gérée par le  
Ministère de la Communauté française de Belgique  
Inv. 11.878, acquis en 1970

21

***j'écris à Gloria...***, 1969

Encre de Chine sur papier marouflé sur toile  
55 x 74 cm  
Signé et daté en bas à droite : Dotremont 1969  
Paris, Centre Pompidou, Musée national d'art  
moderne, cabinet d'art graphique  
Don Pierre et Micky Alechinsky, 2011  
Inv. : AM 2011-15

22

***oh, déchante parfois beauté dit-moi couac***, 1969

Encre de Chine et mine graphite sur papier  
marouflé sur toile  
60 x 78 cm  
Signé en bas à gauche : Dotremont  
Daté en bas à droite : 1969  
Collection Pierre et Micky Alechinsky, Bougival

23

***— beaucoup de frissons ?...***, 1970

Encre de Chine et mine graphite sur papier de  
Chine marouflé sur toile  
93 x 93 cm  
Signé et daté en bas à gauche : 1970/Dotremont  
Collection Pierre et Micky Alechinsky, Bougival

24

***groin des yeux groin du cœur***, 1971

Encre de Chine et mine graphite sur papier  
55 x 73 cm  
Signé et daté en bas à droite : Dotremont 1971  
Paris, Centre Pompidou, Musée national d'art  
moderne, cabinet d'art graphique  
Don Pierre et Micky Alechinsky, 2011  
Inv. : AM 2011-16

25

***Dormi à l'auberge...***, 1971

Encre de Chine et mine graphite sur papier  
55 x 73 cm  
Signé en bas à droite : Dotremont  
Daté en bas à gauche : 1971  
Collection Pierre et Micky Alechinsky, Bougival

**26**

***en hiver un jour lapon donc de nuit...***, 1971  
Encre de Chine et mine graphite sur papier de  
Chine marouflé sur toile  
136 x 201 cm  
Signé et daté en bas à droite : Dotremont 1971  
Collection Pierre et Micky Alechinsky, Bougival

**27**

***ma main est un cheval qui trotte...***, 1971  
Encre de Chine sur papier Steinbach  
54,5 x 72 cm  
Daté et signée en bas à gauche : 1971 Dotremont  
Musée d'Ixelles, Bruxelles  
Acquis de la galerie Maya, Bruxelles, 1971  
Inventaire communal n° 1436

**28**

***parfois, ne fais qu'attendre : c'est vivre le temps même,***  
1971  
Encre de Chine et mine graphite sur papier de  
Chine marouflé sur toile  
61 x 98 cm  
Signé et daté en bas à droite : Dotremont 1971  
Paris, Centre Pompidou, Musée national d'art  
moderne, cabinet d'art graphique  
Don Pierre et Micky Alechinsky, 2011  
Inv. : AM 2011-17

**29**

***prends tes iambes à ton cou,*** 1971  
Encre de Chine sur papier  
53 x 73 cm  
Signé en bas à gauche : Dotremont  
Signé en bas à droite : 1971  
Collection Jean Marchetti – Le Salon d'Art

**30**

***tes jours sont comptés mais non les siècles qui sont  
dedans,*** 1971  
Encre de Chine et mine graphite sur papier  
Steinbach  
55 x 72 cm  
Signé et daté en bas à gauche : Dotremont 1971  
Sophie et Philippe Niels, Bruxelles

**31**

***irruptions...***, 1972  
Encre de Chine et mine graphite sur papier de  
Chine  
135 x 69 cm  
Collection Pierre et Micky Alechinsky, Bougival

**32**

***Un Lapon, à Rovaniemi, la première fois, m'avait  
conduit à l'autobus...***, 1972  
Encre de Chine sur papier  
96 x 188 cm  
Signé en bas à gauche : Dotremont  
Daté en bas à droite : 1972  
Collection Thomas Neiryneck, Fondation Roi Baudouin  
Inv. FRB 83

**33**

***Vive la rhétorique des fibres,*** 1972  
Encre de Chine sur papier  
60,5 x 96,5 cm  
Signé et daté en bas à droite : Dotremont / 1972  
Collection Madame Margo Bruynoghe, Bruxelles

**34**

***zébrures et cobrures,*** 1972  
Encre de Chine sur papier  
75 x 55 cm  
Signé en bas à gauche : Dotremont  
Daté en bas à droite : 1972  
Dexia banque, Bruxelles  
Inv. 13357

**35**

***Chère Madame...***, 1973  
Encre de Chine et mine graphite sur papier  
68 x 52 cm  
Signé et daté en bas à droite : Dotremont 1973  
Collection Pierre et Micky Alechinsky, Bougival

**36**

***– Est-ce qu'il faut rajeunir le monde ou le regard ?...***  
1973  
Encre de Chine et mine graphite sur papier  
42 x 59 cm  
Signé et daté en bas à droite : 1973 Dotremont  
Paris, Centre Pompidou, Musée national d'art  
moderne, cabinet d'art graphique  
Don Pierre et Micky Alechinsky, 2011  
Inv. : AM 2011-19

**37**

***Hurrah harrumph for Captain Groucho,*** 1973  
Encre de Chine sur papier  
53 x 73 cm  
Signé et daté en bas à droite : 1973 / Dotremont  
Collection Jean Marchetti – Le Salon d'Art

**38**

***né de la cécité de ne te voir qu'ainsi***, 1973

Encre pour stylo sur papier à lettres

29,7 x 21 cm

Daté en bas à gauche : 1973

Signé en bas à droite : Dotremont

Collection Pierre et Micky Alechinsky, Bougival

**39**

***rugueuse source terrestre...***, 1973

Encre de Chine et mine graphite sur papier de Chine

55,3 x 74,6 cm

Signé et daté en bas à droite : Dotremont/1973

Paris, Centre Pompidou, Musée national d'art

moderne, cabinet d'art graphique

Don Pierre et Micky Alechinsky, 2011

Inv. : AM 2011-18

**40**

***si ce n'était que c'est encore un peu...***, 1973

Encre de Chine et mine graphite sur papier pelure

29,7 x 21 cm

Signé et daté en bas à droite : 1973 Dotremont

Collection Pierre et Micky Alechinsky, Bougival

**41**

***tumulte lapon***, 1973

Encre de Chine et encre sur papier pelure

29,7 x 21 cm

Signé et daté en bas à droite : 1973 Dotremont

Collection Pierre et Micky Alechinsky, Bougival

**42**

***de plein fouet de sagesse***, 1974

Encre de Chine et mine graphite sur papier de Chine

74,5 x 55,5 cm

Signé et daté en bas à droite : 1974/Dotremont

Collection Pierre et Micky Alechinsky, Bougival

**43**

***Dépassons l'anti-art***, 1974

Encre de Chine et mine graphite sur papier à lettres

27,5 x 21,5 cm

Signé et daté en bas à gauche : Dotremont/1974

Collection Pierre et Micky Alechinsky, Bougival

**44**

***Dire que le 7 février 1662, par exemple, des gens se sont dit avec espoir...***, 1974

Encre de Chine et mine graphite sur papier

63 x 92 cm

Signé en bas à gauche : Dotremont

Collection Raymond et Helen Verbouwens

**45**

***folie de vin foulé à la main tenant le déjà***, 1974

Encre de Chine et mine graphite sur papier

56 x 76 cm

Signé et daté en bas à droite : 1974 Dotremont

Collection Pierre et Micky Alechinsky, Bougival

**46**

***Le subjonctif s'accorde avec l'objonctif dans tous les cas de bonheur***, 1974

Encre de Chine et mine graphite sur papier

56 x 76 cm

Signé et daté en bas à droite : Dotremont/1974

Paris, Centre Pompidou, Musée national d'art

moderne, cabinet d'art graphique

Don Pierre et Micky Alechinsky, 2011

Inv. : AM 2011-20

**47**

***Logstory...***, 1974

Encre de Chine sur papier pelure

8 feuilles de 29,7 x 21 cm chaque

Collection Pierre et Micky Alechinsky, Bougival

**48**

***ne te calligraphie qu'à la griffe***, 1974

Encre de Chine et mine graphite sur papier

Dim XXX

Signé et daté en bas à gauche : XXX

Collection Madame Margo Bruynoghe, Bruxelles

**49**

***c'écrit c'est écrit mais ça n'était pas écrit***, 1975

Encre de Chine et mine graphite sur papier

76,1 x 55,5 cm

Signé et daté en bas à gauche : Dotremont/1975

Paris, Centre Pompidou, Musée national d'art

moderne, cabinet d'art graphique

Acquis de la Galerie de France, 1975

Inv. : AM 1975-196

**50**

***Dans la Finlège hivernale...***, 1975

Encre de Chine et mine graphite sur papier

89,5 x 65 cm

Signé et daté en bas à gauche : 1975/Dotremont

Paris, Centre Pompidou, Musée national d'art

moderne, cabinet d'art graphique

Acquis de la Galerie de France, 1975

Inv. : AM 1975-197

**51*****je, quel drôle de mot...***, 1975Encre de Chine et mine graphite sur papier de Chine  
65,5 x 51,5 cmSigné et daté en bas à droite : 1975/Dotremont  
Paris, Centre Pompidou, Musée national d'art  
moderne, cabinet d'art graphique

Don Pierre et Micky Alechinsky, 2011

Inv. : AM 2011-21

**52*****ma prairie de rien...***, 1975Encre de Chine et mine graphite sur papier de Chine  
94 x 64 cmSigné et daté en bas à gauche : Dotremont 1975  
Collection Pierre et Micky Alechinsky, Bougival**53*****On est allé voir le côté cour...***, 1975Encre de Chine et mine graphite sur papier de Chine  
89,5 x 65 cmSigné et daté en bas à gauche : 1975 Dotremont  
Paris, Centre Pompidou, Musée national d'art  
moderne, cabinet d'art graphique

Don Pierre et Micky Alechinsky, 2011

Inv. : AM 2011-22

**54*****Or les choses du paysage lapon hivernal sont à la fois  
rares et nombreuses...***, 1975

Encre de Chine sur papier

56,5 x 72 cm

Signé et daté en bas à droite : Dotremont/1975

Propriété de l'État belge : œuvre gérée par le  
Ministère de la Communauté française de Belgique**55*****Pas de nouvelles de Gloria...***, 1975

Encre de Chine et mine graphite sur papier

76 x 55,5 cm

Signé et daté en bas à droite : Dotremont / 1975

Musée d'art moderne de la Ville de Paris

Acquis de la Galerie de France, 1975

Inv. AMD 768

**56*****Logogus a tout le temps...***, 1976Encre de Chine et mine graphite sur papier de Chine  
63 x 90,5 cm

Signé et daté en bas à droite : Dotremont 1976

Collection Pierre et Micky Alechinsky, Bougival

**57*****Plus loin que les murs de la chambre...***, 1976Encre de Chine et mine graphite sur papier de Chine  
91 x 137 cmSigné et daté en bas à droite : Dotremont / 1976  
Collection Pierre et Micky Alechinsky, Bougival**58*****vois dans le blanc de mes écrits l'infecte pureté  
où je me déchire de ne plus te voir qu'en rêve,  
cauchemar et désir***, 1976Encre de Chine et mine graphite sur papier pelure  
29,7 x 21 cmSigné et daté en bas à gauche : Dotremont 1976  
Paris, Centre Pompidou, Musée national d'art  
moderne, cabinet d'art graphique

Don Pierre et Micky Alechinsky, 2011

Inv. : AM 2011-23

**59*****carte de visite cursive visuelle***, 1977

Encre de Chine et mine graphite sur papier

Dim. XXX

Signé et daté en bas à gauche : Dotremont / 1977  
Collection Madame Margo Bruynoghe, Bruxelles**60*****Magma et Pagpa***, 1977

Encre de Chine sur papier

41 x 61,5 cm (à la vue)

Signé et daté en bas à droite : 1977 / Dotremont

Collection Madame Margo Bruynoghe, Bruxelles

**62*****Risqué trop loin...***, 1977Encre de Chine et mine graphite sur papier de Chine  
51 x 66 cm

Signé et daté en bas à gauche : 1977 / Dotremont

Paris, Centre Pompidou, Musée national d'art  
moderne, cabinet d'art graphique

Don Pierre et Micky Alechinsky, 2011

Inv. : AM 2011-24

**63*****O préhistoire, bonjour...***, 1978

Encre de Chine sur papier japonais

218 x 181 cm

Signé et daté en bas à droite : Dotremont / 1978

Mu.ZEE, Ostende

Inv. K000664

**64**

***ombre portée...***, 1978

Encre de Chine et mine graphite sur papier  
63 x 90 cm  
Signé et daté en bas à gauche : 1978/Dotremont  
Paris, Centre Pompidou, Musée national d'art  
moderne, cabinet d'art graphique  
Don Pierre et Micky Alechinsky, 2011  
Inv. : AM 2011-25

**65**

***Taches de neige...***, 1978

Encre de Chine et mine graphite sur papier  
73 x 54,5 cm  
Signé et daté en bas à gauche : 1978/Dotremont  
Collection Raymond et Helen Verbouwens

**66**

***S'élaner de presque rien...***, 1978

Encre de Chine et mine graphite sur papier  
62 x 49 cm  
Signé et daté en bas à droite : 1978/Dotremont  
Collection Pierre et Micky Alechinsky, Bougival

**67**

***Si nous étions immortels, nous ne le saurions pas***, 1978

Encre de Chine et mine graphite sur papier pelure  
29,7 x 21 cm  
Signé et daté en bas à gauche : Dotremont/1978  
Collection Pierre et Micky Alechinsky, Bougival

**68**

***Vers sept heures du matin, pour ainsi dire...***, 1978

Encre de Chine et mine graphite sur papier  
91 x 142 cm  
Signé et daté en bas à droite : 1978/Dotremont  
Collection Thomas Neiryck, Fondation Roi Baudouin  
Inv. FRB 1097

**69**

***- Vous voyagez beaucoup ?...***, 1978

Encre de Chine et mine graphite sur papier  
107 x 152 cm  
Signé et daté en bas à droite : 1978/Dotremont  
Lieu d'art et action contemporaine, Dunkerque  
Donation de l'association L'Art contemporain, 1981  
Inv. AC.1981.001.463

## LOGONEIGES ET LOGOGLACES

**70**

***Christian Dotremont et Caroline Ghyselen***

***jure-moi de jouer***, 1976

Épreuve gélatino-argentique collée sur papier  
23 x 16 cm  
Numéroté et transcrit en bas à gauche : 3/3  
Signé et daté en bas à droite : Ivalossa Dotremont/  
1976/Caroline Ghyselen  
Collection Galerie de France, Paris

**71**

***Christian Dotremont et Caroline Ghyselen***

***nouvelle sémantique***, 1976

Épreuve gélatino-argentique collée sur papier  
23 x 16 cm  
Numéroté et transcrit en bas à gauche : 3/3  
Signé et daté en bas à droite : Ivalossa/Dotremont/  
1976/Caroline Ghyselen  
Collection Galerie de France, Paris

**72**

***Christian Dotremont et Caroline Ghyselen***

***nulle part qu'ici le vif ailleurs***, 1976

Épreuve gélatino-argentique collée sur papier  
16 x 23 cm  
Numéroté et transcrit en bas à gauche : 3/3  
Signé et daté en bas à droite : Ivalossa/Dotremont/  
1976/Caroline Ghyselen  
Collection Galerie de France, Paris

**73**

***Christian Dotremont et Caroline Ghyselen***

***nulle part qu'ici le vif ailleurs***, 1976

Épreuve gélatino-argentique collée sur papier  
16 x 23 cm  
Numéroté et transcrit en bas à gauche : 2/3  
Signé et daté en bas à droite : Ivalossa Dotremont/  
1976/Caroline Ghyselen  
Collection Galerie de France, Paris

**74**

***Christian Dotremont et Caroline Ghyselen***

***Sans titre***, 1976

Épreuve gélatino-argentique collée sur papier  
23 x 16 cm  
Numéroté et transcrit en bas à gauche : 3/3  
Signé et daté en bas à droite : Ivalossa/Dotremont /  
1976/Caroline Ghyselen  
Collection Galerie de France, Paris

**76*****Christian Dotremont et Caroline Ghyselen******serpent de neige sifflant au soleil*, 1976**

Épreuve gélatino-argentique collée sur papier

16 x 23 cm

Numéroté et transcrit en bas à gauche : 1/3

Signé et daté en bas à droite : Ivalossa/Dotremont/

1976/Caroline Ghyselen

Collection Galerie de France, Paris

**77*****Christian Dotremont et Caroline Ghyselen******serpent de neige sifflant au soleil*, 1976**

Épreuve gélatino-argentique collée sur papier

23 x 16 cm

Numéroté et transcrit en bas à gauche : 3/3

Signé et daté en bas à droite : Ivalossa/Dotremont/

1976/Caroline Ghyselen

Collection Galerie de France, Paris

**78*****Christian Dotremont et Caroline Ghyselen******source pour le soleil*, 1976**

Épreuve gélatino-argentique collée sur papier

23 x 16 cm

Numéroté et transcrit en bas à gauche : 3/3

Signé et daté en bas à droite : Ivalossa/Dotremont/

1976/Caroline Ghyselen

Collection Galerie de France, Paris

## 5 . VISUELS POUR LA PRESSE

Tout ou partie des œuvres figurant dans ce dossier de presse sont protégées par le droit d'auteur.

Les œuvres de l'ADAGP ([www.adagp.fr](http://www.adagp.fr)) peuvent être publiées aux conditions suivantes :

- Pour les publications de presse ayant conclu une convention avec l'ADAGP : se référer aux stipulations de celle-ci
- Pour les autres publications de presse :
  - exonération des deux premières reproductions illustrant un article consacré à un événement d'actualité et d'un format maximum d'1/4 de page ;
  - au-delà de ce nombre ou de ce format les reproductions seront soumises à des droits de reproduction / représentation ;
  - toute reproduction en couverture ou à la une devra faire l'objet d'une demande d'autorisation auprès du Service Presse de l'ADAGP ;
  - le copyright à mentionner auprès de toute reproduction sera : nom de l'auteur, titre et date de l'œuvre suivis de © Adagp, Paris 2010 et ce, quelle que soit la provenance de l'image ou le lieu de conservation de l'œuvre.
  - pour les publications de presse en ligne, la définition des fichiers est limitée à 400 x 400 pixels et la résolution ne doit pas dépasser 72 DPI



**vois dans le blanc de mes écrits l'infecte pureté où je me déchire de ne plus te voir qu'en rêve, cauchemar et désir, 1976**

Encre de Chine et mine graphite sur papier pelure

29,7 x 21 cm

Signé et daté en bas à gauche : Dotremont 1976

Paris, Centre Pompidou, Musée national d'art moderne, cabinet d'art graphique

Don Pierre et Micky Alechinsky, 2011

Inv. : AM 2011-23

© Centre Pompidou, MNAM-CCI / Georges Méguerditchian / Dist. RMN-GP



**Vers sept heures du matin, pour ainsi dire..., 1978**

Encre de Chine et mine graphite sur papier

91 x 142 cm

Signé et daté en bas à droite : 1978 / Dotremont

Collection Thomas Neiryck, Fondation Roi Baudouin

Inv. FRB 1097

© Fondation Roi Baudouin



**On est allé voir le côté cour..., 1975**

Encre de Chine et mine graphite sur papier de Chine  
89,5 x 65 cm

Signé et daté en bas à gauche : 1975 Dotremont  
Paris, Centre Pompidou, Musée national d'art moderne,  
cabinet d'art graphique

Don Pierre et Micky Alechinsky, 2011

Inv. : AM 2011-22

© Centre Pompidou, MNAM-CCI/Georges Méguerditchian/  
Dist. RMN-GP



**je, quel drôle de mot... 1975**

Encre de Chine et mine graphite sur papier de Chine  
65,5 x 51,5 cm

Signé et daté en bas à droite : 1975/Dotremont  
Paris, Centre Pompidou, Musée national d'art moderne,  
cabinet d'art graphique

Don Pierre et Micky Alechinsky, 2011

Inv. : AM 2011-21

© Centre Pompidou, MNAM-CCI/Georges Méguerditchian/  
Dist. RMN-GP



**rueuse source terrestre..., 1973**

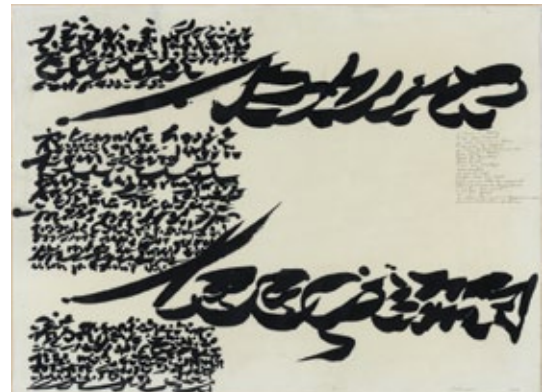
Encre de Chine et mine graphite sur papier de Chine  
55,3 x 74,6 cm

Signé et daté en bas à droite : Dotremont / 1973  
Paris, Centre Pompidou, Musée national d'art moderne,  
cabinet d'art graphique

Don Pierre et Micky Alechinsky, 2011

Inv. : AM 2011-18

© Centre Pompidou, MNAM-CCI/Georges Méguerditchian/  
Dist. RMN-GP



**j'écris à Gloria..., 1969**

Encre de Chine sur papier marouflé sur toile  
55 x 74 cm

Signé et daté en bas à droite : Dotremont 1969  
Paris, Centre Pompidou, Musée national d'art moderne,  
cabinet d'art graphique

Don Pierre et Micky Alechinsky, 2011

Inv. : AM 2011-15

© Centre Pompidou, MNAM-CCI/Georges Méguerditchian/  
Dist. RMN-GP



**Dans la Finlège hivernale...**, 1975  
Encre de Chine et mine graphite sur papier  
89,5 x 65 cm  
Signé et daté en bas à gauche : 1975 / Dotremont  
Paris, Centre Pompidou, Musée national d'art moderne,  
cabinet d'art graphique - Acquis de la Galerie de France, 1975  
Inv. : AM 1975-197  
© Centre Pompidou, MNAM-CCI / Georges Méguerditchian /  
Dist. RMN-GP



**c'écrit c'est écrit mais ça n'était pas écrit**, 1975  
Encre de Chine et mine graphite sur papier  
76,1 x 55,5 cm  
Signé et daté en bas à gauche : Dotremont / 1975  
Paris, Centre Pompidou, Musée national d'art moderne,  
cabinet d'art graphique - Acquis de la Galerie de France, 1975  
Inv. : AM 1975-196  
© Centre Pompidou, MNAM-CCI / Georges Méguerditchian /  
Dist. RMN-GP



**ombre portée...**, 1978  
Encre de Chine et mine graphite sur papier  
63 x 90 cm  
Signé et daté en bas à gauche : 1978 / Dotremont  
Paris, Centre Pompidou, Musée national d'art moderne,  
cabinet d'art graphique  
Don Pierre et Micky Alechinsky, 2011  
Inv. : AM 2011-25  
© Centre Pompidou, MNAM-CCI / Georges Méguerditchian /  
Dist. RMN-GP

## 7. INFORMATIONS PRATIQUES

### INFORMATIONS PRATIQUES

#### Centre Pompidou

75191 Paris cedex 04

téléphone

00 33 (0)1 44 78 12 33

métro

Hôtel de Ville, Rambuteau

#### Horaires

Exposition ouverte

tous les jours de 11h à 21h,

sauf le mardi

#### Tarifs

12 à 10 euros, selon période

tarif réduit : 9 à 8 euros

Valable le jour même pour

le Musée national d'art moderne

et l'ensemble des expositions

Accès gratuit pour les adhérents  
du Centre Pompidou

(porteurs du laissez-passer annuel)

#### Renseignements

01 44 78 14 63

Billet imprimable à domicile

[www.centrepompidou.fr](http://www.centrepompidou.fr)

### AU MÊME MOMENT AU CENTRE

#### EDVARD MUNCH

##### L'ŒIL MODERNE

21 SEPTEMBRE 2011 –

9 JANVIER 2012

Attaché de presse

Sébastien Gravier

[sebastien.gravier@centrepompidou.fr](mailto:sebastien.gravier@centrepompidou.fr)

#### CYPRIEN GAILLARD

##### PRIX MARCEL DUCHAMP 2010

21 SEPTEMBRE 2011 –

9 JANVIER 2012

attachée de presse

Dorothee Mireux

[dorothee.mireux@centrepompidou.fr](mailto:dorothee.mireux@centrepompidou.fr)

#### LE BLOBTERRE DE MATALI

1<sup>ER</sup> OCTOBRE 2011 –

5 MARS 2012

attachée de presse

Céline Janvier

[celine.janvier@centrepompidou.fr](mailto:celine.janvier@centrepompidou.fr)

#### YAYOI KUSAMA

10 OCTOBRE 2011 –

9 JANVIER 2012

Dorothee Mireux

[dorothee.mireux@centrepompidou.fr](mailto:dorothee.mireux@centrepompidou.fr)

#### STUDIO 13/16 - GREEN ATTITUDE

15 OCTOBRE 2011 –

5 MARS 2012

attachée de presse

Céline Janvier

[celine.janvier@centrepompidou.fr](mailto:celine.janvier@centrepompidou.fr)

#### DANSER SA VIE

23 NOVEMBRE 2011 –

2 AVRIL 2012

attachée de presse

Anne-Marie Pereira

[anne-marie.pereira@centrepompidou.fr](mailto:anne-marie.pereira@centrepompidou.fr)

#### VIDÉODANSE

23 NOVEMBRE 2011 –

2 JANVIER 2012

attachée de presse

Anne-Marie Pereira

[anne-marie.pereira@centrepompidou.fr](mailto:anne-marie.pereira@centrepompidou.fr)

### COMMISSARIAT

#### Christian Briend

conservateur, cabinet d'art

graphique