

COMMUNICATION AND PARTNERSHIPS
DEPARTMENT

PRESS KIT



ANDRÉ DRAIN

LA DÉCENNIE RADICALE. 1904-1914

4 OCTOBER 2017 – 29 JANUARY 2018

ANDRÉ DRAIN

#ExpoDerain

Centre **40**
Pompidou

ANDRÉ DERAIN

LA DÉCENNIE RADICALE. 1904-1914

4 OCTOBER 2017 - 29 JANUARY 2018

15 september 2017



communication
and partnerships department
75191 Paris cedex 04

Director
Benoît Parayre
telephone
00 33 (0)1 44 78 12 87
email
benoit.parayre@centrepompidou.fr

Press officer
Dorothee Mireux
telephone
00 33 (0)1 44 78 46 60
email
dorothee.mireux@centrepompidou.fr

www.centrepompidou.fr

#ExpoDerain

CONTENTS

1. PRESS RELEASE	PAGE 3
2. CHRONOLOGY	PAGE 6
3. EXHIBITION MAP	PAGE 8
4. THE KEY POINTS OF THE EXHIBITION	PAGE 9
5. PUBLICATIONS	PAGE 11
6. LIST OF EXHIBITED WORKS	PAGE 30
7. AUTOUR DE L'EXPOSITION	PAGE 41
8. PRESS VISUALS	PAGE 42
9. PRACTICAL INFORMATION	PAGE 48



13 march 2017



direction de la communication
communication
and partnerships department
75191 Paris cedex 04

director

Benoît Parayre

telephone

00 33 (0)1 44 78 12 87

email

benoit.parayre@centrepompidou.fr

press officer

Dorothee Mireux

telephone

00 33 (0)1 44 78 46 60

email

dorothee.mireux@centrepompidou.fr

www.centrepompidou.fr

André Derain

La Danse, 1906

Huile sur toile, 185 x 228 cm

Collection particulière

© Adagp, Paris 2017

#ExpoDerain

PRESS RELEASE

ANDRÉ DERAIN

1904 – 1914. THE RADICAL DECADE

4 OCTOBER 2017 – 29 JANUARY 2018

GALERIE 2, LEVEL 6

The Centre Pompidou is presenting «André Derain 1904 - 1914. La décennie radicale » (The Radical Decade), which takes a fresh look at the work of this major 20th century artist, tracing the various stages of his career before the First World War, when he was involved in the most radical avant-garde movements. Some remarkable groups of work have been brought together for the exhibition: his 1905 summer pieces painted in Collioure; a series of London scenes, and his very large dance and bather compositions.

The art of André Derain has not been the focus of any major monographic exhibitions since the 1994 retrospective at the Musée d'Art Moderne de la Ville de Paris – in other words, for over twenty years.

This French painter played a crucial intellectual role in the emergence of two major avant-garde movements in the early 20th century: Fauvism and Cubism. Early on, he made a solitary return to realism, foreshadowing all the figurative movements of magic realism from the Ingrism of Picasso to the metaphysical painting of De Chirico and the New Objectivity of Germany. Derain's daring, highly inventive pre-war work is fascinating.

Derain, who was close to Maurice de Vlaminck and Henri Matisse, and then Georges Braque and Pablo Picasso, engaged forcefully with Fauvism and Cubism, developing a powerful body of work up to the First World War. He experimented visually in many ways, tackling painting, drawing, xylography, sculpture, ceramics and film, and practised photography throughout his life, along side his painting.

The exhibition focuses on an exploration of Derain's hitherto unexhibited archives – his photographs, collections of prints and artwork reproductions, writings and correspondence – and for the first time sheds considerable light on some of his most iconic works through strong visual counterpoints: the photographs he took and his atypical artistic references, including Epinal's engravings, the Maori objects he copied at the British Museum in 1906, and the African sculptures in his collection. The exhibition presents around seventy paintings, a large number of works on paper (watercolours, drawings, sketchbooks and engravings), sculptures and some fifty photographs, as well as Maori and African sculptures and ceramics.

The circuit follows his career chronologically:

- Firstly, **Derain's early works, marked by his roots in a realistic, libertarian style** with cruel, acerbic drawing, are presented as a foil to his photographs, which date from his early career to the 1940s. His entire work as a painter was deeply imbued by his liking for photographic compositions, no matter how radical, and a certain realism.
- **His landscapes of Chatou, dating from 1903 to 1904**, with their lively colours and innovative compositions, show a simultaneous adherence to and emancipation from the Impressionist model.
- His pictorial experiments during the summer of 1905 in Collioure, alongside Henri Matisse, were **his baptism by fire in Fauvism**.
- His Arcadian, decorative vein, typified in the large piece **La Danse** (an exceptional loan) and its various versions in watercolour, were a response to Paul Gauguin's Tahitian works and the contemporary paintings of Matisse.
- The vibrant, synthetic landscapes painted at L'Estaque in 1906 and the flamboyant **London series** (1906 - 1907) represent the peak of his achievements in colour.
- **The Maori and African objets d'art** of the British Museum, which Derain discovered in London in 1906, and the pantheon he built up through his visits to the Louvre, the Musée du Trocadéro and the National Gallery all nourished the neo-archaism of his sculptures and **woodcuts**.
- A period influenced by Cézanne, which started in 1907, led Derain towards a formal and geometric synthesis with **a series of large compositions of female bathers** (also exceptional loans).
- He then began to develop a personal form of Cubism through his compartmentalised landscapes of Cassis, Martigues and Carrières-sur-Seine with their saturated colours, painted between 1907 and 1909. These were followed by those of Cagnes and Cadaquès, characterised by a crystalline, geometric volumetry.
- Without ever abandoning realism, Derain began to accentuate the stylisation of his drawing in 1912 and 1913, producing numerous archaistic portraits, manifesto self-portraits in painter's clothing, sophisticated, symbolic still lifes and stylised views of windows harking back to Paolo Uccello. **This strange, singular «Byzantine» period** appealed to numerous artists and poets, including the young André Breton.
- The exhibition ends with evidence of the resurgence or survival of the pre-war spirit – an epic vein and a poetic archaism inspired by Guillaume Apollinaire – through one of his very late works: the large allegorical panel completed in 1944, *La Chasse* (The Hunt), also called **L'Âge d'or** (The Golden Age) (1938 - 1944).



André Derain was a complex personality, who very early on evinced a certain doubt towards the modern approach while contributing actively to the explorations of the first avant-gardes of the 20th century. Gertrude Stein said of him, somewhat perfidiously, « Derain is an inventor, a discoverer ; one of those ever-curious spirits who never put their own inventions to good use (...) He is an artistic adventurer, the Christopher Columbus of modern art – but it is others who profit from the new continents.» (Citations from Jean Leymarie's « André Derain ou le retour à l'ontologie », Paris, Skira, 1949)

The project is supported by the artist's heirs and the Comité Derain, and is accompanied by a major catalogue with articles by specialists on Derain and historical avant-gardes, taking a new approach to his work. To go with the event, Hazan and the Editions du Centre Pompidou have also published his war-time correspondence with his wife Alice Derain, edited by Javotte Taillade, the painter's great-niece.

2. CHRONOLOGY

Extracted from the album of the exhibition.

1900. Derain (1880-1954) meets Maurice de Vlaminck, who, like himself, lives in Chatou. The two friends rent a studio in the former Levanneur restaurant adjoining the Maison Fournaise, frequented by Impressionist painters. Derain takes classes at the Académie Camillo in Paris, where he meets Henri Matisse.

1901. Derain copies the *Portement de croix* [*Copie d'après Biagio d'Antonio*] [*Christ Bearing the Cross* [*Copy after Biagio d'Antonio*]] at the Louvre, then attributed to Ghirlandaio, using pure colours. He visits the Van Gogh exhibition with Vlaminck at the Galerie Bernheim-Jeune.

1901-1904. Military service in Commercy: Derain is bored there, but produces illustrations for novels written by Vlaminck (*D'un lit dans l'autre* [*From One Bed to the Other*], 1902; *Tout pour ça* [*All For That*], 1903). He paints *Le Bal à Suresnes* [*At the Suresnes Ball*] (1903) inspired by his life as an army conscript. In late 1904, back in Chatou, he meets Apollinaire.

1905. Derain exhibits at the Salon des indépendants. Thanks to Matisse, Vollard becomes his dealer. In July, he joins Matisse in Collioure where he discovers a new conception of light. He exhibits his painted canvases over the summer with Matisse at the Salon d'automne in Room VII, the "cage aux fauves" ["cage of wild beasts", the Fauvists' room].

1906. Derain creates ceramics with André Metthey and experiments with printmaking and sculpture. Visits to London, where he discovers the British Museum and produces a series of views for Vollard. He spends the summer in L'Estaque, near Marseille in the south of France.

1907. The artist meets Daniel-Henry Kahnweiler, who becomes his dealer. He paints in Cassis, where he sees Braque and Othon Friesz. Derain distances himself from Fauvism, becoming more concerned with the architecture of volumes and balanced composition. He moves to Montmartre and frequents Picasso. He meets Alice Géry, who becomes his partner.

1908. Derain has a long stay in Martigues, before joining Picasso in La Rue-des-Bois. He shows his work at the Golden Fleece exhibition in Moscow, the Cercle d'art moderne du Havre, and the Salon des Indépendants in Paris.

1909. He leaves the south and moves to the Somme (Montreuil-sur-Mer, Neuville, Étaples). He produces etchings for Apollinaire's *L'Enchanteur pourrissant* [*The Putrescent Enchanter*] published by Kahnweiler.

1910. He exhibits at the Mánes Union of Fine Arts in Prague. Visit to Cagnes and travels in Spain: with Picasso and Fernande Olivier, Derain visits Figueras and Cadaqués. In autumn, Alice Géry and Derain move into 13 Rue Bonaparte in Paris.

1911. Discovers Camiers in Pas-de-Calais. Derain's painting becomes more archaic, in a similar vein to the simplicity of the Italian primitives.

1912. Derain moves to Vers, near Cahors, where he paints around thirty still lifes and landscapes. He creates prints for *Les Œuvres burlesques et mystiques de Frère Matorel, mort au couvent [The Burlesque and Mystical Works of Brother Matorel]* by Max Jacob, published by Kahnweiler.

1913. Derain distances himself from Parisian milieus. He mainly exhibits abroad (Valet de carreau in Moscow, Armory Show in New York) and moves to Martigues and Sausset-les-Pins.

1914. Picasso, Braque and Derain are together in Montfavet near Avignon when war is declared. Derain is mobilised: he is posted in Lisieux.

1915. Derain paints Paul Poiret's portrait, who was also billeted to Lisieux.

In September, he leaves for the front with the 2nd heavy artillery regiment and participates in the second Battle of Champagne.

In Paris, several of his works are featured in the collective exhibition held at the gallery-boutique of Germaine Bongard, Poiret's sister.

1916. Derain fights in Douaumont.

At Apollinaire's initiative, his first solo exhibition is held from 15 to 21 October at the Galerie Paul Guillaume, Avenue de Villiers, in Paris.

Exhibition of French modern art in Oslo organised by the dealer Walther Halvorsen, a former student of the Académie Matisse.

1917. Derain participates in the fighting at the Chemin des Dames.

The Modern Gallery in New York, managed on behalf of Paul Guillaume by Marius de Zayas, a former associate of the Soirées de Paris, Apollinaire's magazine, organised a solo exhibition for Derain, from 3 to 24 November.

André Breton writes a poem, "André Derain", which he reads at the first poetry reading and musical session at the new Paul Guillaume gallery, on 108 Rue du Faubourg-Saint-Honoré.

1918. Walther Halvorsen supports Derain financially, paying him a monthly allowance as an advance on future paintings.

Death of Apollinaire on 9 November.

1919. Derain continues to be mobilised by the Allied occupation of the Rhineland. He is relieved of his obligations on 10 March and returns to Paris.

He designs sets and costumes for *L'Annonce faite à Marie [The Announcement Made to Mary]* (1918-1919) by Paul Claudel, for Arsène Durec's troupe on tour in the Scandinavian countries.

In May, he leaves for London to create the sets for the ballet *La Boutique fantasque [The Magic Toyshop]* (choreography by Léonide Massine, music by Gioacchino Rossini) for Les Ballets Russes.

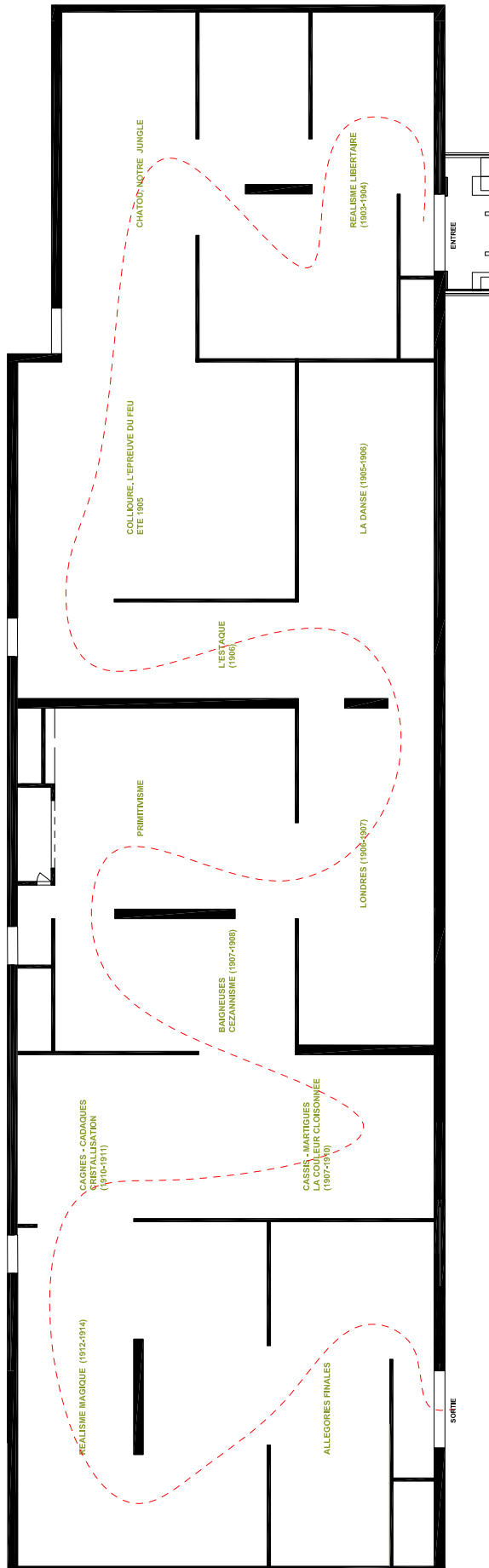
He publishes prints in *Mont de piété [Mount of Piety]* by André Breton and *Ballade du pauvre macchabée mal enterré [Ballad of the Poor Badly Buried Stiff]* by René Dalize, who was killed at the front.

1920. Derain revives his ties with Kahnweiler and creates a number of prints for poetry books (*La Casette de plomb [The Lead Casket]* by Georges Gabory, 60 woodcuts for *Calumet [Peace Pipe]*, by André Salmon).

Derain dies on 8 September 1954.



3. EXHIBITION MAP



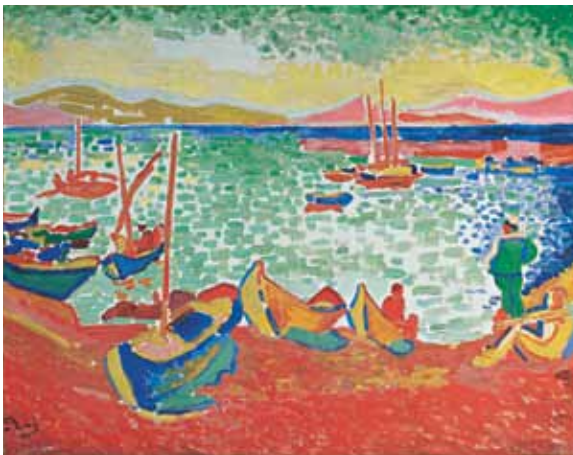
- LIBERTARIAN REALISM (1903 - 1904)
- CHATOU, OUR JUNGLE
- COLLIOURE : TRIAL BY FIRE (SUMMER 1905)
- L'ESTAQUE (1906)
- LONDON (1906 - 1907)
- PRIMITIVISM
- BATHERS & CEZANNISM (1907 - 1908)
- CASSIS & MARTIGUES : COLOUR COMPARTMENTALISED (1907 - 1910)
- CAGNES & CADAQUÉS : CRYSTALLISATION (1910 - 1911)
- MAGICAL REALISM (1912 - 1914)
- CLOSING ALLEGORIES

4. THE KEY POINTS OF THE EXHIBITION

A NEW LOOK at the work of a major 20th-century artist

1904 - 1914:

DERAIN, A CENTRAL FIGURE IN THE HISTORY OF THE AVANT-GARDES



FAUVISM



CUBISM



MAGIC REALISM

The exhibition traces the successive phases of Derain's pre-war work, highlighting its power and its importance for the history of art.



DERAIN AND “PRIMITIVE ART”

André Derain was the first Western artist to discover the art of Africa and Oceania, in the autumn of 1906; it was he who then introduced other avant-gardes to it.

Derain was one of the first to learn the lessons offered by “primitive art”..

DERAIN AND PHOTOGRAPHY

Another way of looking at things and its contribution to Derain’s painting.

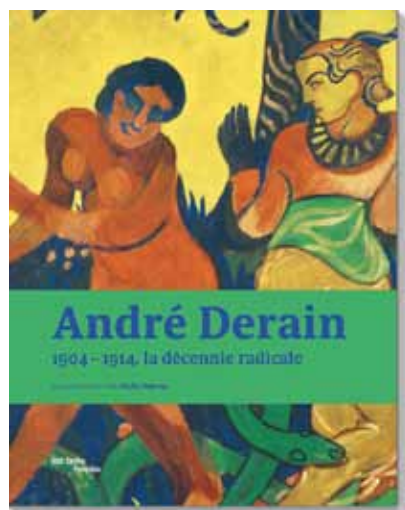
Derain practised photography from the beginning.

OUTSTANDING ENSEMBLES REUNITED FOR THE EXHIBITION

The Collioure paintings of the summer of 1905, the views of London, the large paintings on the themes of the dance and of bathing women.



5. PUBLICATIONS



ANDRÉ DERRAIN 1904-1914, LA DÉCENNIE RADICALE CATALOGUE OF THE EXHIBITION

Directed by Cécile Debray

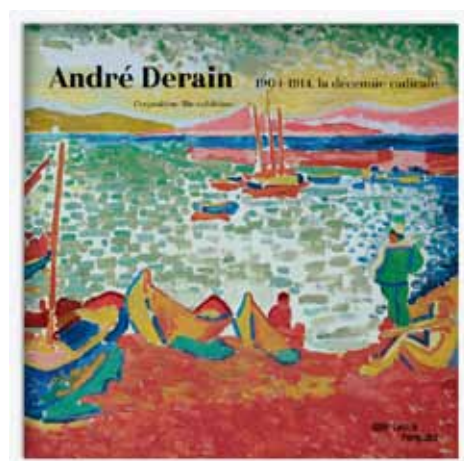
Release date : 20/09/2017

Format : 23,5 x 30 cm

Pages : 256

Price : 42€

Echoing the organisation of the exhibition, the catalogue retraces a decade in the career of André Derain, from 1904 to 1914. It gives pride of place to the writings in which Derain theorised his own artistic approach, and closes with a lively and detailed chronology punctuated with quotes from the artist.



ANDRÉ DERRAIN ALBUM OF THE EXHIBITION

Directed by Cécile Debray

Release date : 20/09/2017

Format : 27 x 27 cm

Pages : 60

Price: 9,50€

The album offers a lovely souvenir of the exhibition, with reproductions of a selection of major works accompanied by short explanatory texts.

Clear and concise in presentation, this is a work addressed to the general public.

6. LIST OF EXHIBITED WORKS

AVERTISSEMENT

Les œuvres exposées sont ordonnées suivant les catégories suivantes :

- Peintures,
- Dessins, gravures, sculptures et céramiques,
- Photographies, documents.

Au sein de ces catégories, elles sont classées chronologiquement.

1. PEINTURES

L'Enterrement, vers 1899
Huile sur toile, 47,2 x 37 cm
The Collection of the Pierre and Tana Matisse Foundation, New York

Le Portement de croix (Copie d'après Biagio d'Antonio), 1901
Huile sur toile, 166 x 169,2 cm
Kunstmuseum, Berne.
Legs de Georges F. Keller en 1981, G 81.027

Le Bal à Suresnes, 1903
Huile sur toile, 180 x 145,1 cm
Saint Louis Art Museum, Saint Louis.
Museum Purchase, 172:1944

Bords de Seine à Chatou, vers 1904
Huile sur toile, 74 x 123,8 cm
The Museum of Modern Art, New York.
The William S. Paley Collection. SPC9.1990

Le Vieil Arbre, vers 1904
Huile sur toile, 41 x 33 cm
Centre Pompidou, Musée national d'art moderne,
Paris. Achat en 1951, AM 3077 P

La Seine au Pecq, 1904
Huile sur toile, 85 x 95,5 cm
Centre Pompidou, Musée national d'art moderne,
Paris. Don en 1938, AM 3773 P

La Rivière (Après-midi d'été, Bords de Seine à Chatou),
hiver 1904-1905
Huile sur carton, 74 x 90 cm
Musée d'art moderne de la Ville de Paris.
Achat en 1937, AMVP739

Le Pecq, hiver 1904-1905
Huile sur toile, 81 x 116 cm
Cincinnati Art Museum, Museum Purchase :
Bequest of Mary E. Johnston, by exchange,
and The Edwin and Virginia Irwin Memorial

Paysage d'Ile-de-France, 1904-1905
Huile sur toile, 39,5 x 53,6 cm
Private Collection, on long-term loan
to the Courtauld Gallery, Londres

Lucien Gilbert, vers 1905
Huile sur toile, 81,3 x 60,3 cm
The Metropolitan Museum of Art, New York.
Gift of Joyce Blaffer von Bothmer, in memory
of Mr. and Mrs. Robert Lee Blaffer, 1975, 1975.169

Arbre, paysage au bord d'une rivière, 1905
Huile sur toile, 61 x 81 cm
Collection Fondation Merzbacher

Bateaux dans le port de Collioure, 1905
Huile sur toile, 72 x 91 cm
Collection Fondation Merzbacher

Bateaux de pêche, Collioure, 1905
Huile sur toile, 38,2 x 46,3 cm
The Museum of Modern Art, New York.
The Philip L. Goodwin Collection. 100.1958

Henri Matisse, 1905
Huile sur toile, 39,4 x 28,9 cm
Tate, Londres, purchased with assistance
from the Knapping Fund, the Art Fund
and the Contemporary Art Society and private
subscribers, 1954

Le Faubourg de Collioure, 1905
Huile sur toile, 59,5 x 73,2 cm
Centre Pompidou, Musée national d'art moderne,
Paris. Achat en 1966, AM 4367 P

Le Phare de Collioure, 1905
Huile sur toile, 32,5 x 40,5 cm
Musée d'art moderne de la Ville de Paris,
donation Henry-Thomas en 1984, AMVP2531
Ville de Paris

Le Port de Collioure (Port de Collioure, le cheval blanc), 1905
Huile sur toile, 72 x 91 cm
Musée d'art moderne, Troyes,
collections nationales Pierre et Denise Lévy,
MNPL 57

Le Séchage des voiles (Bateaux de pêche), 1905
Huile sur toile, 82 x 101 cm
Musée des beaux-arts Pouchkine, Moscou

Les Montagnes à Collioure, juillet 1905
Huile sur toile, 81,3 x 100,3 cm
National Gallery of Art, Washington,
John Hay Whitney Collection, 1982.76.4

Les Pêcheurs à Collioure, 1905
Huile sur toile, 46 x 54 cm
Private Collection, on long-term loan
to the Courtauld Gallery, London

Portrait d'Henri Matisse, 1905
Huile sur toile, 93 x 52,5 cm
Musée Matisse, Nice, 63-4-1

Vue de Collioure (Collioure, le village et la mer), 1905
Huile sur toile, 60,2 x 73,5 cm
Scottish National Gallery of Modern Art, Édimbourg

La Jetée à l'Estaque, vers 1906
Huile sur toile, 33 x 55 cm
Collection particulière

Big Ben, 1906
Huile sur toile, 79 x 98 cm
Musée d'art moderne, Troyes,
collections nationales Pierre et Denise Lévy, MNPL
103

La Danse, 1906
Huile sur toile, 185 x 228 cm
Collection particulière

L'Estaque, 1906
Huile sur toile, 38 x 55 cm
Musée des beaux-arts, La Chaux-de-Fonds,
collection René et Madeleine Junod

Pont sur le Riou (Paysage à l'Estaque), 1906
Huile sur toile, 82,6 x 101,6 cm
The Museum of Modern Art, New York.
The William S. Paley Collection. SPC66.1990

Trois personnages assis dans l'herbe, 1906
Huile sur toile, 38 x 55 cm
Musée d'art moderne de la Ville de Paris.
Legs Girardin en 1953, AMVP 471

Effets de soleil sur l'eau, Londres, 1906-1907
Huile sur toile, 80,5 x 100 cm
Musée de l'Annonciade, Saint-Tropez, 1962-1-3

Le Quai Victoria (Pont de Charing Cross, dit aussi Pont de Westminster), 1906-1907
Huile sur toile, 81 x 100,6 cm
Musée d'Orsay, Paris,
donation Max et Rosy Kaganovitch, 1973, RF 1973 16

Hyde Park, 1906-1907
Huile sur toile, 66 x 99 cm
Musée d'art moderne, Troyes,
collections nationales Pierre et Denise Lévy, MNPL 56

Le Pont de Londres, 1906-1907
Huile sur toile, 63 x 95,5 cm
Collection Fondation Merzbacher

Le Pont de Londres, hiver 1906-1907
Huile sur toile, 66 x 99,1 cm
The Museum of Modern Art, New York. Gift of Mr.
and Mrs. Charles Zadok, 195.1952

Le Pont de Waterloo (Le Pont sur la Tamise),
1906-1907
Huile sur toile, 80 x 100,4 cm
Musée de l'Annonciade, Saint-Tropez, 1962-1-4

Les Quais de la Tamise, 1906-1907
Huile sur toile, 81 x 100 cm
Centre Pompidou, Musée national d'art moderne, Paris.
Don de Mme Marcelle Bourdon en 1990, AM 1990-202

Vue sur la Tamise, Londres, 1906-1907
Huile sur toile, 73,3 x 92,2 cm
National Gallery of Art, Washington,
collection of Mr. and Mrs. Paul Mellon, 1985.64.12

Baigneuses, 1907
Huile sur toile, 132,1 x 195 cm
The Museum of Modern Art, New York.
William S. Paley and Abby Aldrich Rockefeller
Funds, 683.1980

- La Route de Cassis (Paysage aux environs de Cassis)*, 1907
Huile sur toile, 33 x 41 cm
Hermann und Margrit Rupf-Stiftung,
Kunstmuseum, Berne, Ge 015
- Madame Derain en vert*, 1907
Huile sur toile, 73 x 60 cm
The Museum of Modern Art, New York.
Given anonymously 1942. 143.1942
- Paysage à Cassis*, 1907
Huile sur toile, 54 x 65 cm
Musée d'art moderne, Troyes,
collections nationales Pierre et Denise Lévy,
MNPL 88
- Paysage aux environs de Cassis*, 1907
Huile sur toile, 46 x 54,9 cm
The Museum of Modern Art, New York,
Mrs. Wendell T. Bush Fund. 278.1949
- Pinède, Cassis*, 1907
Huile sur toile, 54 x 64 cm
Musée Cantini, Marseille. Achat en 1987, C.87.50
- Arbres aux environs de Martigues*, vers 1908
Huile sur toile, 35 x 28,5 cm
Statens Museum for Kunst, Copenhague, KMSr15
- Baigneuses*, vers 1908
Huile sur toile, 38 x 46 cm
Musée d'art moderne de la Ville de Paris,
Don Amos 1955, AMVP1863
- Baigneuses*, 1908
Huile sur carton, 24 x 32,5 cm
Musée national Picasso-Paris.
Dation en 1979, MP3593
- Baigneuses*, 1908
Huile sur toile, 180 x 230 cm
Galerie nationale, Prague
- La Baie de Martigues*, 1908
Huile sur panneau, 50 x 61 cm
Collection particulière, États-Unis
- Les Coteaux aux environs de Martigues*, 1908
Huile sur toile, 46 x 38 cm
Hermann und Margrit Rupf-Stiftung,
Kunstmuseum, Berne, Ge 016
- Paysage aux environs de Martigues*, 1908
Huile sur toile, 55 x 46 cm
Musée Ziem, Martigues
- Baigneuses*, vers 1908-1909
Huile sur toile, 24 x 29 cm
Collection particulière, États-Unis
- Arbres au bord d'un lac, le parc de Carrières-Saint-Denis (Paysage à Carrières-sur-Seine)*, 1909
Huile sur toile, 54,1 x 65 cm
The Samuel Courtauld Trust,
The Courtauld Gallery, Londres
- Cadaqués*, 1910
Huile sur toile, 60 x 73 cm
Galerie nationale, Prague.
Acquired from the collection of Vincenc Kramár
- Maisons au bord de l'eau (Montreuil-sur-Mer)*, 1910
Huile sur toile, 61 x 102,3 cm
Musée de l'Ermitage, Saint-Pétersbourg
- Montreuil-sur-Mer*, 1910
Huile sur toile, 37,5 x 46 cm
Galerie nationale, Prague.
Acquired from the collection of Vincenc Kramár
- Vieille Ville de Cagnes (Les Hauts de Cagnes)*, 1910
Huile sur toile, 66 x 82 cm
Musée des beaux-arts Pouchkine, Moscou
- Vue de Cagnes*, 1910
Huile sur toile, 81 x 100 cm
Museum Flokwang, Essen
- Nature morte au Calvaire*, vers 1912
Huile sur toile, 65,3 x 57,3 cm
Kunstmuseum Basel, Bâle
- Nature morte à la carafe*, [1912]
Huile sur toile, 92 x 73 cm
Centre Pompidou, Musée national d'art moderne,
Paris. Achat en 1979
- Fenêtre à Vers*, 1912
Huile sur toile, 130,8 x 89,5 cm
The Museum of Modern Art, New York.
Abby Aldrich Rockefeller Fund, purchased in
memory of Mrs. Cornelius J. Sullivan. 631.1939

La Fenêtre, 1912
Estampe, 61,6 x 48,8 cm
Statens Museum for Kunst, Copenhague, KKSgb336

Les Rochers à Vers, 1912
Huile sur toile, 60,5 x 81 cm
Musée de l'Ermitage, Saint-Pétersbourg

Autoportrait à la pipe, [vers 1913-1914]
Huile sur toile, 50 x 31,5 cm
Collection particulière

La Gibecière, 1913
Huile sur toile, 116 x 81 cm
Musée de l'Orangerie, Paris, RF 1963-38

L'Italienne assise, 1913
Huile sur toile, 79,5 x 65 cm
Statens Museum for Kunst, Copenhague, KMSr19

L'Italienne assise, 1913
Huile sur toile, 92 x 73 cm
Collection Fondation Merzbacher

Nature morte, 1913
Huile sur toile, 46,5 x 55 cm
Statens Museum for Kunst, Copenhague, KMS6987

Portrait de Lucie Kahnweiler, 1913
Huile sur toile, 92 x 73 cm
Centre Pompidou, Musée national d'art moderne,
Paris. Donation en 1984, AM 1984-507

Samedi, 1913
Huile sur toile, 181 x 228 cm
Musée des beaux-arts Pouchkine, Moscou

Jeune Fille en noir, 1914
Huile sur toile, 116,5 x 89,3 cm
Musée de l'Ermitage, Saint-Pétersbourg

Les Deux Sœurs, 1914
Huile sur toile, 195,5 x 130,5 cm
Statens Museum for Kunst, Copenhague, KMSr23

Nature morte à la palette, 1914
Huile sur toile, 92 x 73 cm
Statens Museum for Kunst, Copenhague, KMSr22

Portrait de jeune fille, 1914
Huile sur toile, 61 x 50 cm
Musée national Picasso-Paris, donation en 1973,
RF1973-68

Deux Baigneuses dans un paysage, 1918
Huile sur toile, 35 x 22,5 cm
Hermann und Margrit Rupf-Stiftung,
Kunstmuseum, Berne, Ge 021

La Chasse [L'Âge d'or (Paradis terrestre)], 1938-1944
Huile sur papier marouflé sur toile, 274 x 479 cm
Centre Pompidou, Musée national d'art moderne,
Paris, en dépôt au Musée de l'Orangerie, Paris.
Don d'Alice Derain et Aimé Maeght en 1962, AM 4055 P

2. DESSINS, GRAVURES, SCULPTURES ET CÉRAMIQUES

DESSINS

Général, 1901
Encre et crayon sur papier, 31 x 19,5 cm
Collection Isabelle Maeght, Paris

Militaires dans une maison, 1902
Aquarelle sur papier, 15 x 16 cm
Collection Adrien Maeght, Saint-Paul-de-Vence

Une maison à Chatou, 1900
Crayon et encre sur papier, 35,5 x 37,5 cm
Stoppenbach & Delestre Ltd., Londres

Couple dans une alcôve, 1901
(illustration de couverture de Maurice de Vlaminck,
Tout pour ça, mœurs décadentes,
Paris, C. Offenstadt, 1903)
Encre sur papier, 46 x 30 cm
Collection Jules Maeght, San Francisco

Nu au miroir, 1901
Encre sur papier, 23 x 15,5 cm
Collection Isabelle Maeght, Paris

Tête de femme, 1901
Encre sur papier, 15,5 x 8,5 cm
Collection Isabelle Maeght, Paris

Deux personnages sur un lit, 1902
Encre sur papier, 20 x 19,5 cm
Collection Jules Maeght, San Francisco

Commune de Chatou, l'arrivée d'André dans sa ville natale, vers 1903-1905
Gouache sur papier, 50 x 32,5 cm
Courtesy Galerie de la Présidence, Paris

Le Maquignon, vers 1903-1905
Aquarelle et encre de Chine sur papier, 43 x 60 cm
Musée d'art moderne, Troyes,
collections nationales Pierre et Denise Lévy,
MNPL 391

République française. Liberté, égalité, fraternité,
vers 1903-1905
Gouache sur papier, 50 x 32,5 cm
Property A. et M.-C. Saillard.
Courtesy Galerie de la Présidence

Nature morte, vers 1904
Crayon et encre noire sur papier, 38 x 32,1 cm
Stoppenbach & Delestre Ltd., Londres

République française, 1904
Crayon, encre et aquarelle sur papier, 65 x 32,5 cm
Musée Fournaise, Chatou

Dans les champs, vers 1904-1906
Aquarelle et encre sur papier vergé, 31 x 40 cm
Centre Pompidou, Musée national d'art moderne,
Paris. Achat en 1992, AM 1992-92

Album relié en toile noire peinte par l'artiste,
[1904-1906]
311 feuillets dont 7 arrachés et 164 dessins,
31,2 x 39,9 cm
Centre Pompidou, Musée national d'art moderne,
Paris. Achat en 1968, AM 3671 D (1 à 164)

La Musique, 1904-1905
Aquarelle et crayon sur papier, 50 x 64,6 cm
Collection particulière.
Courtesy Artvera's Gallery, Genève

Scène de rue, 1904-1905
Aquarelle sur papier, 44 x 54 cm
Collection particulière

Allégorie, 1904-1906
Gouache sur papier, 50 x 64,5 cm
Musée Cantini, Marseille.
Achat à M. Philippe Chappey en 2003, C.03.12

Baigneuses, vers 1905
Aquarelle, gouache et crayon sur papier vélin,
50,5 x 65 cm
Musée d'art moderne de la Ville de Paris.
Don Albert Marquet, AMD331

Danse (La Joie), 1905
Aquarelle sur papier, 38 x 50 cm
Collection particulière

La Chute de Phaéton, char du soleil, [1905-1906]
Aquarelle et crayon sur papier, 62,5 x 47,7 cm
Centre Pompidou, Musée national d'art moderne,
Paris. Dation en 1994, AM 1994-82

Baigneuses I, vers 1905-1906
Crayon et aquarelle sur papier, 20 x 28 cm
Collection particulière

Les Filles, 1905-1906
Aquarelle, encre de Chine et crayon sur papier,
42,5 x 53,5 cm
Centre Pompidou, Musée national d'art moderne,
Paris. Dation en 1994, AM 1994-80

L'Orchestre, les musiciens, 1905-1906
Aquarelle, encre de Chine et craie de couleur
grasse sur papier, 37,58 x 29 cm
Centre Pompidou, Musée national d'art moderne,
Paris. Dation en 1994, AM 1994-81 (R)

Deux danseuses, vers 1906
Aquarelle sur papier, 43,8 x 54,6 cm
Statens Museum for Kunst, Copenhague, KKSr158

Trois Baigneuses, vers 1906
Gouache, aquarelle et crayon sur papier,
50,5 x 65,5 cm
Galerie Félix Vercel, Paris

Lettre à Maurice de Vlaminck, Londres, [1906]
Encre, mine et pastel sur papier, 18 x 22,6 cm
Musée des beaux-arts, Chartres.
Lettre XXIV, folio 22, inv. 95.6.24,
don Godelieve de Vlaminck

Lettre à Maurice de Vlaminck, Londres, [1906]
Encre, mine et pastel sur papier, 18 x 22,6 cm
Musée des beaux-arts, Chartres. Lettre XXIV,
folio 22, inv. 95.6.24, don Godelieve de Vlaminck

Baigneuses, 1906

Aquarelle et crayon bleu sur papier, 35,8 x 48 cm
Collection particulière

Carnet de Londres I, 1906

Contient 71 dessins
Crayon, crayons de couleur, encre, 21,5 x 28 cm
Collection particulière

Carnet de Londres II, 1906

Contient 53 dessins
Crayon, crayons de couleur, encre, 14 x 21,5 cm
Collection particulière

Danse bachique, 1906

Aquarelle et crayon sur papier, 49,5 x 64,8 cm
The Museum of Modern Art, New York.
Gift of Abby Aldrich Rockefeller, 61.1935

Lettre à Henri Matisse, Londres,

fin mars-début avril 1906
Fac-similé
Archives Henri Matisse

Lettre à Henri Matisse, Londres,

fin mars-début avril 1906
Fac-similé
Archives Henri Matisse

Nu féminin vu de dos, vers 1907

Crayon noir sur papier, 61,5 x 50 cm
Musée d'art moderne, Troyes,
collections nationales Pierre et Denise Lévy,
MNPL376

[Quatre Baigneuses dans un paysage],

vers 1907-1908
Eau-forte et pointe sèche, 27,7 x 19,8 cm
Bibliothèque, Institut national d'histoire de l'art,
Paris, VI K 11 [38]

Croquis pour une statue en pierre, 1907

Crayon sur papier, 25 x 35 cm
Collection Jules Maeght, San Francisco

Baigneuse, [1907-1909]

Crayon sur papier, 65 x 50 cm
Centre Pompidou, Musée national d'art moderne,
Paris. Achat en 2008, AM 2008-112

Autoportrait, vers 1910

Sanguine et lavis sur papier, 60,4 x 47,2 cm
Musée d'art moderne, Troyes,
collections nationales Pierre et Denise Lévy,
MNPL374

Tête de femme voilée [Tête de femme], 1910

Eau-forte et pointe sèche, 31,6 x 21,8 cm,
Kahnweiler (éd.), Delâtre (imp.)
Hermann und Margrit Rupf-Stiftung,
Kunstmuseum, Berne, Ge 0044

Nu dans un paysage, 1911-1912

Crayons de couleur sur papier, 23 x 18 cm
Collection Isabelle Maeght, Paris

Nu dans un paysage, 1911-1912

Crayons de couleur sur papier, 23 x 18 cm
Collection Jules Maeght, San Francisco

Tête d'empereur romain, vers 1911-1918

Encre de Chine sur papier, 42,4 x 57,7 cm
Musée d'art moderne, Troyes,
collections nationales Pierre et Denise Lévy,
MNPL 388

Lettre à Maurice de Vlaminck, [juin 1913]

Encre sur papier, 17,5 x 22,6 cm
Musée des beaux-arts, Chartres.
Lettre 66 fol. 68, inv. 95.6.67,
don Godelieve de Vlaminck

[Paysage dans le goût italien ou Paysage italien],
1913-1919

Pointe sèche, 29 x 36 cm
Bibliothèque, Institut national d'histoire de l'art,
Paris, VI K 11 [39]

GRAVURES

Couple enlacé [L'Idole et la Suppliante], vers 1906

Gravure sur bois, 15,7 x 7,2 cm, tirage no 3/3
Hermann und Margrit Rupf-Stiftung,
Kunstmuseum, Berne, Gr 0022

Femme nue de face, tête penchée, vers 1906

Gravure sur bois, 14,5 x 7,5 cm, tirage no 5/6
Hermann und Margrit Rupf-Stiftung,
Kunstmuseum, Berne, Ge 0025

[Femme nue debout, bras droit pendant le long du corps],
vers 1906

Gravure sur bois, 25 x 7 cm, tirage no 3/3
Bibliothèque, Institut national d'histoire de l'art,
Paris, VI K 11 (41)

Figure de femme debout (Nu enlaçant un arbre),
vers 1906

Gravure sur bois, 20 x 7,5 cm, tirage no 11/12
Hermann und Margrit Rupf-Stiftung,
Kunstmuseum, Berne, Ge 0031

Frise, deux personnages assis méditant, vers 1906

Gravure sur bois, 7 x 23,6 cm, tirage no 1/2
Hermann und Margrit Rupf-Stiftung,
Kunstmuseum, Berne, Ge 0032

Frise, huit nus dansant et accroupis, vers 1906

Gravure sur bois, 7,7 x 31,4 cm, tirage no 7/8
Hermann und Margrit Rupf-Stiftung,
Kunstmuseum, Berne, Ge 0038

Idole nègre de trois-quarts, vers 1906

Gravure sur bois, 16 x 7,5 cm, tirage no 6/6
Hermann und Margrit Rupf-Stiftung,
Kunstmuseum, Berne, Ge 0035

Nus dans un paysage, cinq personnages, vers 1906

Gravure sur bois, 21 x 26,8 cm, tirage no 10/10
Hermann und Margrit Rupf-Stiftung,
Kunstmuseum, Berne, Ge 0037

Nu de trois quarts, bras au-dessus de la tête, vers 1906

Gravure sur bois, 17 x 12 cm, tirage no 6/6
Hermann und Margrit Rupf-Stiftung,
Kunstmuseum, Berne, Ge 0023

[Trois femmes, dont deux accroupies], vers 1906

Gravure sur bois, 19,5 x 11,2 cm, tirage no 3/3
Bibliothèque, Institut national d'histoire de l'art,
Paris, VI K 11 (42a)

Illustration pour L'Enchanteur pourrissant
de Guillaume Apollinaire, vers 1908-1909

Contre-épreuve d'une xylographie sur papier,
21 x 17 cm (hors marge)
Centre Pompidou, Musée national d'art moderne,
Paris. Achat en 1993, AM 1993-92

L'Enchanteur pourrissant, 1909

Gravure sur bois, 21 x 17 cm
Hermann und Margrit Rupf-Stiftung,
Kunstmuseum, Berne, S 1986.595

Nu assis, ramassé sur lui-même, vers 1910

Eau-forte, 29,6 x 22,8 cm
Bibliothèque nationale de France, Paris,
Département des estampes et de la photographie

Nu assis de dos, 1910

Pointe sèche et burin, 12 x 9 cm
Bibliothèque nationale de France, Paris,
Département des estampes et de la photographie

Nu assis de face, 1910

Pointe sèche, 12 x 8,3 cm
Bibliothèque nationale de France, Paris,
Département des estampes et de la photographie

Couple au bord du torrent, 1912

Eau-forte et pointe sèche, 11,6 x 11 cm
Éditions Galerie Simon, Paris, 1920, André Derain,
tirage no 1/50

SCULPTURES

Anonyme

Masque fang (Gabon), s.d.
Bois exotique peint, 42 x 28,5 x 14,7 cm
Centre Pompidou, Musée national d'art moderne, Paris.
Legs de Mme Alice Derain en 1982, AM 1982-248

Anonyme

Poutokomanawa, pilier sculpté en forme
de personnage masculin (Nouvelle-Zélande,
Maoris), s.d.
Bois, incrustations de nacre, 111 x 38 x 18 cm
The British Museum, Londres,
Donated by Henry Christy, 1860-1869, Oc.1631

Anonyme

Statue de suivant de l'Oba (Bénin), 18^e-20^e s.
Laiton fondu à cire perdue, patine bronze foncé,
66,5 x 20 x 16 cm
Musée d'art moderne, Troyes,
collections nationales Pierre et Denise Lévy,
MNPL 1868

Anonyme

Whakwae (détail), montant de porte sculpté
(Nouvelle-Zélande, Maoris), 19^e s.
Bois, nacre, coquille d'ormeau, 96 x 17 x 17,5 cm
The British Museum, Londres.
Purchased from Mrs Howie (Te Rangi Pai) 1901,
Oc1901,-.40

Médaille, vers 1909
Plâtre peint, diam. : 8 cm
Centre Pompidou, Musée national d'art moderne,
Paris. Legs en 1972, AM 1974-254

Nu debout, [automne 1907]
Pierre, 95 x 33 x 17 cm
Centre Pompidou, Musée national d'art moderne,
Paris. Dation en 1994, AM 1994-76

Homme et Femme (Les Jumeaux), 1907
Pierre (grès), 39 x 24 x 24 cm
Lehmbruck Museum, Duisburg

CÉRAMIQUES

Grand Vase avec figures, vers 1906
Atelier de céramique André Metthey
Faïence de grand feu à décor polychrome,
hauteur : 54 cm
Musée d'art moderne de la Ville de Paris.
Don de M. Ambroise Vollard en 1937, AMOA 128

Pot, vers 1907
Atelier de céramique André Metthey
Faïence de grand feu à décor polychrome,
hauteur : 55 cm
Musée d'art moderne de la Ville de Paris.
Don de M. Ambroise Vollard en 1937, AMOA 129

3. PHOTOGRAPHIES ET DOCUMENTS

(Toutes les photographies
ainsi que tous les documents ci-dessous,
sauf mention contraire, sont d'André Derain
et proviennent des Archives Taillade, Paris)

PLAQUES DE VERRE

Château d'If, vers 1910
Positif stéréoscopique, 4,5 x 10,5 cm

Couple se promenant dans un fort [Marseille], vers 1910
Positif stéréoscopique, 4,5 x 10,5 cm

[Fort de Collioure], vers 1910
Positif stéréoscopique, 4,5 x 10,5 cm

Escalier, vers 1910
Positif stéréoscopique, 4,5 x 10,5 cm

Jetée [Marseille], vers 1910
Positif stéréoscopique, 4,5 x 10,5 cm

La Jetée à l'Estaque, vers 1910
Positif stéréoscopique, 4,5 x 10,5 cm

Mer dans le Midi [L'Estaque ?], vers 1910
Positif stéréoscopique, 4,5 x 10,5 cm

Modèle avec poupée dans l'atelier, [années 1920-
1930]
Négatif stéréoscopique, 4,5 x 10,5 cm

Modèle penché, pied sur une chaise, dans l'atelier,
[années 1920-1930]
Négatif stéréoscopique, 4,5 x 10,5 cm

Modèles dans l'atelier, [années 1920-1930]
Négatif stéréoscopique, 4,5 x 10,5 cm

[Passants près d'une rivière], vers 1910
Positif stéréoscopique, 4,5 x 10,5 cm

Paysage avec maison [Midi], vers 1910
Positif stéréoscopique, 4,5 x 10,5 cm

*[Paysage avec maison et collines,
rocher au premier plan]*, vers 1910
Positif stéréoscopique, 4,5 x 10,5 cm

Paysage du Midi, avec maison, vers 1910
Positif stéréoscopique, 4,5 x 10,5 cm

Paysage de sous-bois, arbre et rocher, vers 1910
Positif stéréoscopique, 4,5 x 10,5 cm

Pont des Transbordeurs à Marseille, vers 1910
Positif stéréoscopique, 4,5 x 10,5 cm

Pont du Gard, vers 1910
Positif stéréoscopique, 4,5 x 10,5 cm

Port de pêche, vers 1910
Positif stéréoscopique, 4,5 x 10,5 cm

Route dans un sous-bois [L'Estaque ?], vers 1910
Positif stéréoscopique, 4,5 x 10,5 cm

Sous-bois, vers 1910
Positif stéréoscopique, 4,5 x 10,5 cm

Vue d'Albi, vers 1910
Positif stéréoscopique, 4,5 x 10,5 cm

Vue d'une forteresse [Carcassonne], vers 1910
Positif stéréoscopique, 4,5 x 10,5 cm

Vue du port [Marseille], vers 1910
Positif stéréoscopique, 4,5 x 10,5 cm

TIRAGES GÉLATINO-ARGENTIQUES

Anonyme
Chatou, fête Dieu : procession passant devant la boutique familiale, 1886
Contrecollé sur carton fort, 18 x 13 cm

[André Derain ou anonyme]
Bal de Suresnes, 1901-1903
18 x 13 cm

[André Derain ou anonyme]
Derain et son modèle pour Le Bal à Suresnes, 1901-1903
12 x 9 cm

[André Derain ou anonyme]
Le Bal à Suresnes, mise au carreau, 1901-1903
18 x 13 cm

[André Derain ou anonyme]
Derain et deux autres conscrits, [à Commercy] 1901-1904
9 x 12 cm

[André Derain ou anonyme]
Militaires posant dans un champ, 1901-1904
Tirage gélatino-argentique, 7,5 x 15,5 cm

[André Derain ou anonyme]
Trois militaires posant avec des épées dans un pré, 1901-1904
9,1 x 13 cm

Sous-bois, 1901-1904
18 x 13 cm

[Album marron comprenant 17 feuillets avec 28 photographies contrecollées recto verso], vers 1910
7,5 x 14 cm (chaque photographie)

[Page de carnet recto verso : 3 tirages dont appartement de Kahnweiler et 4 vues de paysage], vers 1910
16 x 23,1 cm

[Page de carnet recto verso : 4 vues de paysage et 4 vues de paysage], vers 1910
16 x 23,1 cm

[Page de carnet recto verso : 4 vues dont Derain au piano et Alice dans une embrasure de porte et 4 vues dont Derain avec tisonnier], vers 1910
9 x 13 cm et sous marie-louise 20 x 23 cm

[Page de carnet recto verso : 3 vues dont appartement de Kahnweiler et 4 vues de paysage], vers 1910
16 x 23,1 cm

Village [Cagnes], vers 1910
7 x 11,5 cm

Village en pierre [Cagnes], vers 1910
7 x 11,5 cm

Vue de Cagnes, vers 1910
6 x 5 cm

Vue de Cagnes, vers 1910
7 x 7 cm

Atelier de Derain, rue Bonaparte, vers 1910-1911
7 x 11,5 cm

Mer avec voilier, années 1910-1920
Tirage double, 4,2 x 10,6 cm

[Port de Honfleur], années 1910-1920
Tirage double, 4,2 x 10,6 cm

Alice Géry, rue Bonaparte, Paris, 1911
7 x 11,5 cm

Alice Géry, rue Bonaparte, Paris, 1911
Deux tirages gélatino-argentiques différents, 8 x 12,5 cm (chaque)

[Le Port du Havre], vers 1913
Tirage double, deux vues, 4,9 x 11 cm

[Le Port du Havre], vers 1913
Tirage double, deux vues, 5 x 11 cm

Vue depuis la mer sur des navires [Le port du Havre ?], vers 1913

Tirage gélatino-argentique double, 4,9 x 11 cm

Alice Géry [?] faisant des ombres chinoises, années 1920
Planche contact, 4 vues, 21,5 x 7,5 cm

*Alice Géry [?] faisant des ombres chinoises
et un modèle en Arlequin à la mandoline*, années 1920
Planche contact, 4 vues, 22,7 x 7,5 cm

Arlequin à la mandoline, années 1920
Planche contact, 4 vues, 21,5 x 7,5 cm

Arlequin, « Le Gitan », rue du Douanier, années 1920
Planche contact, 2 vues, 17 x 11,3 cm

Arlequin, « Le Gitan », rue du Douanier, années 1920
Planche contact, 2 vues, 17 x 10,5 cm

Danseuses, années 1920
Six tirages, 4,2 x 6 cm (chaque)

Nature morte au panier, années 1920
Cinq tirages, 6 x 8 cm (chaque)

Nature morte aux poissons, années 1920
Sept tirages, 4,5 x 6,5 cm (chaque)

Chailly-en-Bière, Geneviève, la nièce de Derain,
vers 1927-1928
5,5 x 6,2 cm

L'Église Saint-Paul de Chailly-en-Bière, vers 1927-1928
5,5 x 6,2 cm

L'Église Saint-Paul de Chailly-en-Bière, vers 1927-1928
5,5 x 6,2 cm

Porche en pierre [Chailly-en-Bière], vers 1927-1928
18 x 13 cm

Route [Saint-Maximin ?], vers 1930
4,2 x 6 cm

Saint-Maximin, vers 1930
6 x 8,5 cm

Saint-Maximin, poteau électrique, vers 1930
Tirage double, 4,2 x 10,8 cm

Saint-Maximin, route, vers 1930
Tirage double, 4,2 x 10,8 cm

*Chantier naval: construction d'une coque de navire
[Le Guilvinec ?]*,
années 1930
Cinq tirages, bords dentelés, 7,2 x 6 cm env. (chaque)

Autoportrait en ombre, avec vache,
années 1930-1940
8 x 6,5 cm

Les Deux Hangars, années 1930-1940
8 x 6,5 cm

Évian, 1942
Bords dentelés, 6 x 8,5 cm

DOCUMENTS

Anonyme
Statue de Perséphone ou Koré, Musée de l'Acropole,
Athènes, vers 530 avant J.-C.
Éditions Alinari no 24645, imprimé, 25,4 x 19 cm

Anonyme
[Crucifixion], s.d.
Estampe, 45,5 x 31,6 cm

Anonyme
L'Ange des enfants, s.d.
Estampe en couleurs, 71,4 x 50,4 cm

Anonyme
[Paysage], s.d.
Gravure, 11,8 x 18,7 cm

Anonyme
[Paysage], s.d.
Gravure, 12 x 18,7 cm

Anonyme
Saint Georges et le dragon [?], s.d.
Estampe contrecollée sur feuille 24,7 x 37,6 cm

Antoni Têpert et Sadeler
*Febrero io fon, che il terreno ingrafso, E con il
carneval presto ogn'hor pafso [Vue de Venise ?]*, s.d.
Estampe contrecollée sur feuille, 19,6 x 24,6 cm

Jean Fouquet
La Vierge et l'Enfant entourés d'anges, 1452
« Exposition des primitifs français en 1904 »,
Éditions A. Giraudon no 6769, imprimé 26 x 20 cm

Paul Rubens
*Rubens et Isabelle Brant sous la tonnelle
de chèvrefeuille*, vers 1609
Imprimé contrecollé sur carton,
feuille 28,6 x 22,7 cm

Nicolas Poussin
Paysage avec Saint-Jérôme, 1637-1638
Anderson, Roma, no 16717, imprimé, 20 x 26,2 cm

Diego Vélasquez
Las Meninas, 1656
Anderson, Roma, no 16460,
imprimé, 25,8 x 19,8 cm

D'Aubigny
Vue de l'abbaye de Saint-Denis, vers 1750
Estampe, 19,1 x 30,1 cm

[Anonyme] Collection Peigné-Delacourt
Abbaye de Saint-Denis, 1869
Estampe, 31,5 x 44,5 cm

Anonyme
Galerie religieuse : Sacré Cœur de Marie, 20^e s.
Imprimé, 61,5 x 41,5 cm

Anonyme
[Gravure allemande], 20^e s.
36,2 x 42,8 cm

Anonyme
Le Chasseur d'Afrique, 20^e s.
Imprimé, 27,8 x 33,6 cm

Anonyme
Wald [Forêt, gravure allemande], 20^e s.
36 x 42,6 cm

Guillaume Apollinaire
L'Enchanteur pourrissant, 1909,
illustré de 30 gravures sur bois par André Derain,
Paris, Henry Kahnweiler (éd.),
27,2 x 20,5 cm.
Ex. 29/106 sur papier Arches, imp. Birault
Hermann und Margrit Rupf-Stiftung,
Kunstmuseum, Berne, B ru (4) 3

Max Jacob
*Les Œuvres burlesques et mystiques de frère Matorel
mort au couvent*, 1912,
illustré de gravures sur bois par André Derain,
Paris, Henry Kahnweiler éditeur,
23,4 x 17,3 cm, imp. Birault.
Ex. n° 00 pour le D.L.,
signé par Max Jacob et André Derain
Bibliothèque nationale de France, Paris, Réserve,
RESERVE 8-NF-42425

Jean Renoir
La Fille de l'eau, 1924
Film (extraits montrant André Derain dans le rôle
du patron du café Le Bon Coin)
Avec Catherine Hessling, Pierre Champagne,
Maurice Touzé
© 1924 STUDIOCANAL

7. AROUND THE EXHIBITION



MOBILE APP.

The Centre Pompidou's free app offers a guided tour of the exhibition, exploring the work of André Derain through music and the spoken word.

Historic sound recordings, dialogues between leading figures of the avant-garde and commentary on the works guide visitors in their encounter with the most radical decade of Derain's career.

Texts by Camille Azaïs and sound production by Christophe Hocké.

Available in French, English and Spanish.

Download from Google Play, Apple or Windows stores or by scanning this code :



**WORKSHOPS
JEUNE PUBLIC**

WORKSHOPS AROUND THE EXHIBITION

WORKSHOP « À VOS PINCEAUX PETITS FAUVES »

2 -5 YEARS OLD, IN FAMILY

SATURDAYS 07, 14-10/ 25-11/ 9, 16-12/ SUNDAYS 08, 15-10/ 26-11 / 10, 17-12/
3PM-4.30PM

ADMISSION: €10 FOR ONE ADULT AND ONE CHILD / €8 FOR ANY ADDITIONAL PERSON

Free to paint, children come to terms with colour. Using the painter's tools, they create a bright and cheerful palette, where delicate pink meets powerful red and golden yellow mixes with luminous blue to create a soft green. Emotion and sensation all come into play in exploring Derain's dazzling painting.

WORKSHOP « DERAÏN OU LA PEINTURES LIBÉRÉE »

6-10 YEARS OLD, IN FAMILY

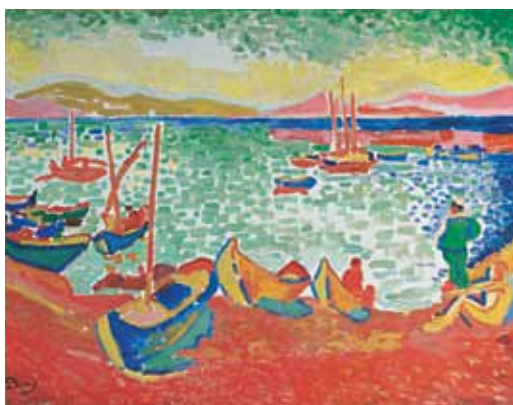
SATURDAYS 07, 14-10/ 25-11/ 9, 16-12/ SUNDAYS 08, 15-10/ 26-11 / 10, 17-12/
2.30PM-4.30PM

ADMISSION: €10 FOR ONE ADULT AND ONE CHILD / €8 FOR ANY ADDITIONAL PERSON

Shades such as crimson red, ultramarine blue and golden yellow make up Derain's liberated palette. Applying large brushstrokes of pure colour to the white surface, families can experiment with the visual hots and colds that make for an explosive painting,

ONLINE SALES ON WWW.CENTREPOMPIDOU.FR

OR BY PHONE 01 44 78 12 33 FROM MONDAY TO SATURDAY FROM 9AM TO 7PM, EXCEPT HOLIDAYS



9. VISUELS PRESSE

All the works of art contained in this file are protected by the copyright.

The works of art controlled by ADAGP (www.adagp.fr) can be published under the following conditions:

The 2 first reproductions illustrating an article dedicated to current events are free of charge if their format does not exceed a quarter of page.

Beyond this number (two) and exceeding this format (quarter of page), all reproductions are subjected to the payment of rights.

Any reproduction on the cover or on the front page has to be the object of a request for permission with ADAGP (Press Department).

The credit line to be mentioned with any reproduction is:

Name of the artist, title and date of work, followed by the copyright © ADAGP Paris 201.. (year of publication), whatever is the origin of the image or the place of preservation of the work.

These conditions are available for Press websites (definition of files must not exceed 1600 pixels : length and width).



01. *La Danse*, 1906
Huile sur toile, 185 x 228 cm
Collection particulière
© Adagp, Paris 2017



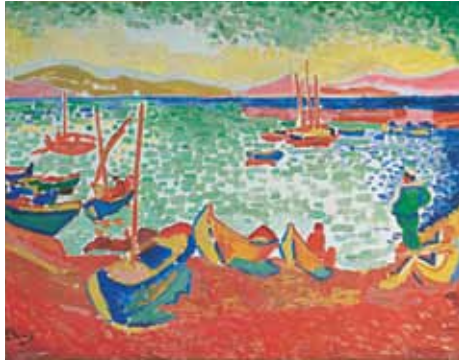
02. *Le Bal à Suresnes*, 1903
Huile sur toile, 180 x 145,1 cm
Saint Louis Art Museum. Museum purchase
© Adagp, Paris 2017



03. *Le Pecq, hiver 1904-1905*
Huile sur toile, 81 x 116 cm
Cincinnati Art Museum, Museum Purchase :
Bequest of Mary E. Johnston, by exchange,
and The Edwin and Virginia Irwin Memorial
© Adagp, Paris 2017



04. *Le séchage des voiles (Bateaux de pêche)*,
1905
Huile sur toile 82 x 101 cm
Musée des Beaux-Arts Pouchkine, Moscou
© Adagp, Paris 2017



05. *Bateaux dans le port de Collioure*, 1905
Huile sur toile, 72 x 91 cm
Collection Fondation Merzbacher
© Adagp, Paris 2017



07. *Trois personnages assis dans l'herbe*, 1906
Huile sur toile, 38 x 55cm
MAMVP, legs Girardin 1953
© Adagp, Paris 2017



08. *Big Ben*, 1906
Huile sur toile, 79 x 98 cm
Donation Pierre et Denise Lévy
Musée d'Art moderne de Troyes,
Collections nationales Pierre et Denise Lévy, 1976
© Laurent Lecat
© Adagp, Paris 2017



09. *Vue sur la Tamise*, 1906
Huile sur toile, 73,3 x 92,2 cm
National Gallery of Art Washington,
coll. Mr. and Ms. Paul Mellon
© Adagp, Paris 2017



10. *Lettre à Maurice Vlaminck*,
Londres, mars-avril 1906
Encre, mine et pastel sur papier,
22,6 x 18 cm
Chartres, Musée des Beaux-Arts,
don Godelieve de Vlaminck
© Adagp, Paris 2017



11. Whakwae,
montant de porte sculpté
(Maori, Nouvelle-Zélande), 19^e siècle
Bois, perles, coquillages,
96 x 17 x 17,5 cm
The British Museum, Londres



12. *Nu debout*, [automne 1907]
Pierre, 95 x 33 x 17 cm
MNAM/Centre Pompidou, Paris. Dation en 1994
© Adagp, Paris 2017



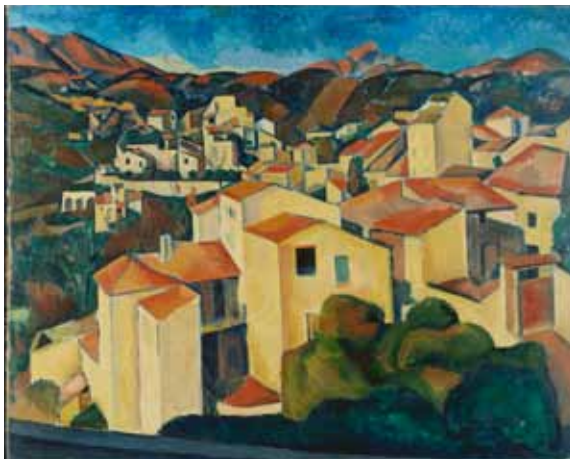
13. *Baigneuses*, 1907
Huile sur toile, 132.1 x 195 cm
MoMA, New York, William S. Paley
and Abby Aldrich Rockefeller Funds
© Adagp, Paris 2017



14. *Baigneuses*, 1908
huile sur toile, 180 x 230 cm
Galerie nationale, Prague
© Adagp, Paris 2017



15. *Paysage aux environs de Cassis*, 1907
Huile sur toile, 46 x 54,9 cm
MoMA, New York, Mrs. Wendell T. Bush Fund
© Adagp, Paris 2017



16. *Vue de Cagnes* 1910
Huile sur toile, 81 x 100 cm
Folkwang Museum, Essen.
Legs Helen Cappell 1926
© Adagp, Paris 2017



17. *Portrait de Lucie Kahnweiler*, 1913
Huile sur toile, 92 x 73 cm
MNAM/Centre Pompidou, Paris.
Donation Louise et Michel Leiris, 1984
© Adagp, Paris 2017



18. *Samedi*, 1913
Huile sur toile, 181 x 228 cm
Musée des Beaux-Arts Pouchkine, Moscou
© Adagp, Paris 2017



19. *Les Deux sœurs* 1914
Huile sur toile, 195,5 x 130,5 cm
Statens Museum for Kunst, Copenhague.
Don Johannes Rump 1928
© Adagp, Paris 2017



20. *La Chasse* (L'Âge d'or, le paradis terrestre), 1938 - 1944
Huile sur papier marouflé sur toile, 274 x 479 cm
MNAM/Centre Pompidou, Paris.
Don de Alice Derain et Aimé Maeght en 1962,
en dépôt au Musée de l'Orangerie, Paris
© Adagp, Paris 2017

9. PRACTICAL INFORMATION

CURATOR

Cécile Debray,
Director of the Musée de l'Orangerie

assisted by
Valérie Loth

PRATICAL INFORMATION

Centre Pompidou
75191 Paris cedex 04
telephone
00 33 (0)1 44 78 12 33
metro
Hôtel de Ville, Rambuteau

Opening hours
Exhibition open every day
from 11 am to 9 pm
except on Tuesday

Price
€14
concessions: €11
Valid the same day for
the musée national d'art moderne
and all exhibitions
Free admission for members
of the Centre Pompidou
(holders of the annual pass)

Admission to the Centre Pompidou
is free for those under 18.
Those under 26*, teachers and students
at French art, drama, dance and music
schools in France and members of the
Maison des Artistes benefit from free
admission to the museum and
concessions for exhibitions.
Single tickets can be bought
on www.centrepompidou.fr
and printed at home.

You can find the entire programme
on www.centrepompidou.fr

*18-25-year-olds who are nationals of
European Union member States or other
States party to the European Economic
Area agreement.

AT THE SAME TIME AT THE CENTRE

DAVID HOCKNEY
RÉTROSPECTIVE
UNTIL 23 OCTOBER 2017
press officer
Anne-Marie Pereira
01 44 78 40 69
anne-marie.pereira@centrepompidou.fr

CARTE BLANCHE PMU
ELINA BROTHÉRUS
27 SEPTEMBER - 22 OCTOBER 2018
press officer
Elodie Vincent
01 44 78 48 56
elodie.vincent@centrepompidou.fr

PRIX MARCEL DUCHAMP 2017
LES NOMMÉS
27 SEPTEMBER 2017 - 8 JANUARY 2018
press officer
Dorothee Mireux
01 44 78 46 60
dorothee.mireux@centrepompidou.fr

COSMOPOLIS 1:
COLLECTIVE INTELLIGENCE
18 OCTOBER - 18 DECEMBER 2017
press officer
Timothée Nicot
01 44 78 49 87
timothee.nicot@centrepompidou.fr

MODERNITÉS INDIENNES
18 OCTOBER 2017 - 19 MARCH 2018
press officer
Anne-Marie Pereira
01 44 78 40 69
anne-marie.pereira@centrepompidou.fr

NALINI MALANI
18 OCTOBER 2017 - 8 JANUARY 2018
press officer
Elodie Vincent
01 44 78 48 56
elodie.vincent@centrepompidou.fr

PHOTOGRAPHISME
8 NOVEMBER 2017 - 29 JANUARY 2018
press officer
Elodie Vincent
01 44 78 48 56
elodie.vincent@centrepompidou.fr

CÉSAR
LA RÉTROSPECTIVE
13 DECEMBER 2017 - 26 MARCH 2018
press officer
Timothée Nicot
01 44 78 49 87
timothee.nicot@centrepompidou.fr



[Abonnez-vous à notre page Facebook](#)



[Suivez notre fil Twitter @centrepompidou](#)



[Abonnez-vous à notre compte Instagram @centrepompidou](#)



[Abonnez-vous à notre chaîne YouTube](#)



[Écoutez nos playlists Soundcloud](#)