

**DIRECTION DE LA COMMUNICATION
ET DES PARTENARIATS**

DOSSIER DE PRESSE



L'ACTION TERRITORIALE DU CENTRE POMPIDOU

L'ACTION TERRITORIALE DU CENTRE POMPIDOU

Mai 2018



direction de la communication
et des partenariats
75191 Paris cedex 04

directeur
Benoît Parayre
téléphone
00 33 (0)1 44 78 12 87
courriel
benoit.parayre@centrepompidou.fr

attachée de presse
Élodie Vincent
téléphone
00 33 (0)1 44 78 48 56
courriel
elodie.vincent@centrepompidou.fr

www.centrepompidou.fr

Avec le soutien de



Grand mécène

INAUGURATION DE «1 JOUR, 1 ŒUVRE»

SAMEDI 9 JUIN À 16H00

CENTRE COMMERCIAL QWARTZ DE VILLENEUVE LA GARENNE

AVEC LA PRÉSENTATION AU PUBLIC DE L'ŒUVRE « EN CHINE, À HU-XIAN » DE GÉRARD FROMANGER

SOMMAIRE

-
1. COMMUNIQUÉ DE PRESSE
L'ACTION TERRITORIALE DU CENTRE POMPIDOU **PAGE 3**
 2. UNE NOUVELLE ÉDITION DE «1 JOUR, 1 ŒUVRE»
RENCONTRE AVEC UNE ŒUVRE D'ART EN ÎLE-DE-FRANCE **PAGE 5**
VILLENEUVE-LA-GARENNE, SAMEDI 9 JUIN 2018, CENTRE COMMERCIAL QWARTZ
PARIS, MERCREDI 20 JUIN 2018, HÔPITAL ROBERT DEBRÉ
IVRY-SUR-SEINE, JUILLET 2018, CENTRE D'HEBERGEMENT D'URGENCE POUR MIGRANTS
SEPTEMBRE 2018, (ÉTAPE EN COURS D'ORGANISATION)
COULOMMIERS, 27 OCTOBRE 2018
 3. « SAULE ET LES HOOPPIES »
UN TOUR MUSICAL ITINÉRANT POUR LE JEUNE PUBLIC, CONÇU PAR MATALI CRASSET **PAGE 8**
 4. VISUELS DISPONIBLES POUR LA PRESSE **PAGE 11**

Mai 2018



**direction de la communication
et des partenariats**
75191 Paris cedex 04

directeur

Benoît Parayre

téléphone

00 33 (0)1 44 78 12 87

courriel

benoit.parayre@centrepompidou.fr

attachée de presse

Élodie Vincent

téléphone

00 33 (0)1 44 78 48 56

courriel

elodie.vincent@centrepompidou.fr

www.centrepompidou.fr

COMMUNIQUÉ DE PRESSE L'ACTION TERRITORIALE DU CENTRE POMPIDOU

La création du Centre Pompidou en 1977 a marqué le point de départ d'un mouvement d'ouverture des musées à de nouveaux publics, en particulier aux enfants. Fidèle à sa mission originelle, le Centre Pompidou cherche à constamment élargir ses publics de manière à diffuser le plus largement possible l'art moderne et contemporain. Présent hors-les-murs avec le Centre Pompidou Metz (2010), le Centre Pompidou Málaga (2015), Kanal-Centre Pompidou à Bruxelles (mai 2018) puis à travers ses grandes expositions internationales et sa future implantation à Shanghai, le Centre Pompidou souhaite renforcer et pérenniser son action sur le territoire national.

Avec 5 248 œuvres prêtées en 2017, dont 3 383 en France - soit 64 % - le Centre Pompidou est l'un des musées les plus généreux en matière de prêts d'œuvres sur le territoire. Plus de 5 100 œuvres de sa collection sont également déposées dans des musées en région. En 2017, à l'occasion de son 40e anniversaire, le Centre Pompidou a proposé 65 manifestations partout en France, co-construites avec 75 acteurs culturels locaux (musées, centres d'art, scènes de spectacle, festivals...). Le Centre Pompidou a décidé d'entretenir cet élan et de continuer à tisser des relations durables avec les acteurs culturels implantés sur le territoire français. Depuis le début de l'année, le Centre Pompidou s'est donc investi dans une démarche d'action territoriale renforcée, en cohérence avec les priorités gouvernementales, et en particulier avec le plan « Culture près de chez vous » du Ministère de la Culture. L'objectif est de développer des actions à même de toucher des publics qui ne disposent pas d'un accès immédiat à la culture.

Partant de ces principes, le Centre Pompidou lance différentes actions :

UNE NOUVELLE ÉDITION DE « 1 JOUR, 1 ŒUVRE »

Après une première édition en 2011-2013, le Centre Pompidou relance « 1 jour, 1 œuvre », programme de sensibilisation à l'art et à la création hors-les-murs.

Pendant une journée, une œuvre majeure des collections du Centre Pompidou ayant marqué l'histoire de l'art des XXe et XXIe siècles est présentée gratuitement au public en dehors du contexte muséal ; dans une maison associative, une salle des fêtes de mairie, un centre social, un centre commercial... Cette œuvre contemporaine est au cœur d'un événement qui s'adresse avant tout aux personnes peu



familiales de l'art de notre temps, aux familles, aux amateurs. L'œuvre est présentée par l'artiste lui-même, s'il est contemporain, et un conservateur du Musée national d'art moderne. Le jour de la semaine et les horaires de cette médiation sont définis en fonction des contraintes du lieu et du public visé. Ce dispositif léger est accompagné d'un atelier de pratique artistique pour les enfants à partir de 5 ans et leurs parents, ou pour un public scolaire, pour mieux faire connaissance avec l'œuvre.

CALENDRIER :

ÉTAPE INAUGURALE, SAMEDI 9 JUIN 2018, Centre commercial Quartz, Villeneuve-la-Garenne: Présentation de l'œuvre *En Chine*, à *Hu-Xian* de Gérard Fromanger, en présence de Françoise Nyssen, Ministre de la culture.

MERCREDI 20 JUIN 2018, Hôpital Robert Debré, Paris : présentation de l'œuvre *Re.Na // A* de Victor Vasarely
JUILLET, Centre d'hébergement d'urgence pour migrants, Ivry-sur-Seine

SEPTEMBRE, étape en cours d'organisation

27 OCTOBRE 2018, Coulommiers : présentation de l'œuvre *La chatte et le coq* de Pablo Picasso

Programme complet en page 5.

« SAULE ET LES HOOPPIES »

UN TOUR MUSICAL ITINÉRANT POUR LE JEUNE PUBLIC, CONÇU PAR MATALI CRASSET

Commandé par le Centre Pompidou à la designer matali crasset et présenté en avant-première cet été à sur l'Île de Loisirs de Cergy-Pontoise, *Saule et les hooppies* est un tour musical itinérant qui propose un éveil à l'art et à la culture aux enfants de 5 à 10 ans.

Associant le design, le conte, la musique et la danse, *Saule et les hooppies* est à la fois une œuvre et une comédie chantante. Elle permet de prendre conscience du rôle de chacun dans la sauvegarde de la planète. Elle incite les participants, les enfants comme leurs parents, à déployer leur énergie et leur entrain pour que le dispositif prenne vie. Les chansons ont été écrites et orchestrées par le chanteur et artiste sonore Dominique Dalcan.

Saule et les Hooppies a été pensé pour circuler à travers la France. Ce tour musical fera escale de ville en ville pour faire vivre aux enfants, accompagnés de leurs parents ou dans le cadre scolaire, une expérience artistique participative et immersive. L'objectif est que ce projet permette des points d'ancrage entre les équipes du Centre Pompidou et les territoires qui l'accueilleront. La présence de *Saule et les hooppies* sera l'occasion de mener avec les structures locales (culturelles, sociales, sportives...) diverses actions de médiation et d'éveil à l'art (ateliers jeune public, événements festifs, présentation d'œuvres...).

AVANT-PREMIÈRE :

ÎLE-DE-LOISIRS DE CERGY-PONTOISE
DU SAMEDI 7 AU DIMANCHE 29 JUILLET 2018

INAUGURATION :

PARIS, CENTRE POMPIDOU
SEPTEMBRE 2018

Descriptif complet en page 8.

1 JOUR, 1 ŒUVRE

RENCONTRE AVEC UNE ŒUVRE EN ÎLE-DE-FRANCE

En collaboration avec



Avec le soutien de



Grand mécène

1. VILLENEUVE-LA-GARENNE

SAMEDI 9 JUIN 2018, CENTRE COMMERCIAL QWARTZ

4 Boulevard Gallieni, 92390 Villeneuve-la-Garenne

Département : Hauts-de-Seine

ÉTAPE
INAUGURALE



PROGRAMME DE LA JOURNÉE

11H-17H: ATELIER EN FAMILLE

AUTOUR DE L'ŒUVRE DE FROMANGER

Accessible gratuitement et en continu,
pour les enfants à partir de 5 ans et leurs parents

16H00-17H00: PRÉSENTATION DE L'ŒUVRE

par Michel Gauthier, conservateur au musée
national d'art moderne, en dialogue avec Gérard
Fromanger, artiste

11H-17H EN CONTINU: PROJECTION DU FILM

«En suivant la piste Fromanger», 52'

GÉRARD FROMANGER

1939, Jouars-Pontchartrain (Ile-de-France)

En Chine, à Hu-Xian de la série : Le désir est partout

1974, Huile sur toile

Collection Centre Pompidou

© Coll. Centre Pompidou, mnam / cci, Dist.RMN-GP, photo Ph. Migeat © Gérard Fromanger

Dans les années 1960, Gérard Fromanger fait partie du mouvement de la figuration narrative qui veut redonner à la peinture une fonction politique et critique de la société de consommation. En 1974, il se rend en Chine pour s'interroger sur les mutations de la société contemporaine. Voulant rencontrer les artistes chinois en activité, sa demande est rapidement refusée : officiellement, ils sont soit disparus, soit en rééducation. Il est ensuite orienté vers des peintres amateurs, qui sont aussi des paysans. On peut lire l'inscription suivante au dos du tableau : « Paysans et paysans-peintres amateurs à Hu-Xian, province du Shan-Xi, Chine populaire, le jeudi 20 juin 1974, devant la porte de l'exposition de leurs œuvres, au moment où nous sortions. L'inscription en chinois sur le tableau veut dire "Servir le peuple" ». Ce voyage lui inspire la série « Le Désir est partout », dont fait partie En Chine, à Hu-Xian, issu d'une photographie prise par l'artiste pendant son séjour. Fromanger projette l'image photographique sur une toile-écran afin de la reporter, et d'en organiser la composition dans une opposition brutale entre les couleurs chaudes et froides. La moitié supérieure peinte en camaïeu froid de noirs et de gris contraste fortement avec le bouquet de couleurs éclatantes de la partie inférieure. Encadré par des responsables du parti communiste, le peuple fait face au photographe, comme dans une photo-

souvenir classique. Chaque personnage est volontairement individualisé par la couleur, et on trouve l'artiste au premier plan à droite, en rouge. En 2016, il dit : « L'arc-en-ciel est toujours venu à mon secours dans les périodes de doute comme dans les moments d'évidence. [...] Un langage-couleur [est] capable de donner à l'image une fraîcheur, une nouveauté, un enchantement. »

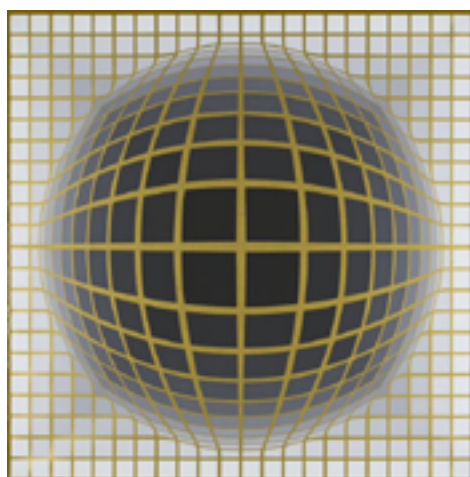
Un des premiers de sa génération à braver l'interdit politique qui prévalait en Chine, Gérard Fromanger conçoit l'engagement comme un stimulus et la couleur comme « une force pour peindre l'énergie du monde ».

2. PARIS

MERCREDI 20 JUIN 2018, HÔPITAL ROBERT DEBRÉ

Boulevard Sérurier, 75019 Paris

Présentation de l'œuvre par Michel Gauthier, conservateur au Musée national d'art moderne



VICTOR VASARELY

1906, Pécs (Hongrie) - 1997, Paris (Ile-de-France)

Re.Na II A

1968, Huile et acrylique sur toile

Collection Centre Pompidou

© Coll. Centre Pompidou, mnam / cci, Dist.RMN-GP, photo B.Prévost © Adagp, Paris 2018

Victor Vasarely naît en 1906 en Hongrie. Après avoir étudié un peu la médecine, il se tourne vers une école d'art, dont l'enseignement, proche du Bauhaus, favorise l'art abstrait et son application dans la vie quotidienne. Vasarely adhère à cette conception d'un art qui crée des œuvres que le monde industriel peut reproduire en série et qui profite à toute la communauté. Il émigre en France en 1930 où il travaille dans une agence de publicité. En vacances au bord de la mer, il observe le va-et-vient des galets sur la plage et découvre une géométrie interne de la nature liée au déplacement. Désormais ses recherches et ses observations s'orienteront sur l'espace et le mouvement. Il invente un alphabet plastique compréhensible par tous, à partir de formes élémentaires, qu'il combine, codifie et compose à l'infini. Cet « outil ayant un caractère universel » s'inspire aussi des composantes scientifiques, en particulier de la structure cellulaire. Des modules géométriques et graphiques ainsi que des gammes colorées lui permettent de créer des situations visuelles toujours nouvelles. D'incessantes transformations, une sensation de mouvement, tantôt en creux ou tantôt en relief, se dégage grâce à des effets d'optiques, qui rendent l'œil du spectateur actif. *Re.Na II* appartient à la période Véga où les gonflements induits par les déformations des éléments qui les composent traduisent des formes qui s'échappent du plan et créent des volumes spectaculaires. *Re.Na II* évoque l'univers insaisissable des planètes, des galaxies, des pulsations cosmiques tout en évoquant, à une échelle microscopique, la mutation biologique des cellules.

3. IVRY-SUR-SEINE

JUILLET, CENTRE D'HÉBERGEMENT D'URGENCE POUR MIGRANTS

Ivry-sur-Seine

4. ÉTAPE EN COURS D'ORGANISATION

SEPTEMBRE

5. COULOMMIERS

27 OCTOBRE 2018



PABLO PICASSO

1881, Málaga - 1973, Mougins (Provence-Alpes-Côte d'Azur)

La Chatte et le coq

1953, Huile sur toile

Collection Centre Pompidou

© Succession Picasso 2018 © Centre Pompidou, MNAM-CCI/Bertrand Prévost/Dist. RMN-GP

Artiste majeur, Pablo Picasso est l'un des fondateurs du cubisme au tout début du 20^e siècle. Une recherche sur les formes représentées et leur géométrie dans l'espace l'amène à décomposer l'image en de multiples facettes et à rythmer ses fragments pour donner une sensation de volume, de mouvement ou une expression. Toute sa vie, Picasso se réapproprie cette technique, s'en écarte ou l'adapte à de nouveaux sujets. La Chatte et le Coq est une œuvre tardive dans laquelle l'artiste utilise les codes picturaux et symboliques de la nature morte dans un style expressif. Les lignes onduleuses du corps du coq traduisent sa lutte et sa détresse face à la menace de la chatte, dont les lignes anguleuses renforcent la position de domination. Le couteau pointé vers le coq ôte toute ambiguïté à la scène. Picasso a peint cette toile en décembre 1953, un mois après sa rupture avec Françoise Gilot, qui le quitte et emmène leurs deux enfants. La scène incarne et exacerbe les émotions du peintre cet hiver-là, fragilisé par cet événement. Le choix du noir et blanc donne à l'œuvre un ton dramatique et met en valeur la trame narrative et émotionnelle qui se joue entre les personnages.

Avec le soutien de



Grand mécène

et de



avec la collaboration de



SAULE ET LES HOOPPIES

UN TOUR MUSICAL ITINÉRANT POUR LE JEUNE PUBLIC, CONÇU PAR MATALI CRASSET



matali crasset
Saule et les hooppies
tour musical
avec Dominique Dalcan
projet mobile itinérant
© matali crasset

AVANT-PREMIÈRE CERGY-PONTOISE ÎLE-DE-LOISIRS DE CERGY PONTOISE DU SAMEDI 7 AU DIMANCHE 29 JUILLET

Cette avant-première sur l'île de loisirs de Cergy Pontoise est l'occasion d'expérimenter le projet, pendant trois semaines, avant son inauguration festive au Centre Pompidou en septembre 2018. *Saule et les hooppies* est une œuvre unique permettant aux enfants, avec leurs parents, de vivre une expérience artistique originale en participant, ensemble, à un tour musical.

La designer matali crasset a pensé ce dispositif pour permettre à chacun de tenir un rôle essentiel dans le spectacle en faisant tourner les carrousels qui le composent, en animant ses éléments et en créant ensemble un tour musical. *Saule et les hooppies*, plateforme d'expression à l'image d'un arbre remarquable, prône un retour au faire ensemble. Il s'anime par un système de pédalier activé par l'énergie des participants. Le plateau principal prend ainsi vie par l'effet d'une comédie musicale chantée par tous.

SAULE ET LES HOOPPIES C'EST...

... un espace singulier :

C'est un arbre et sa cosmogonie, un écosystème d'imaginaire, une histoire d'énergie dans tous les sens du terme, c'est une nouvelle approche du manège. Avec ce saule, les spectateurs-acteurs unissent leurs énergies pour créer de la féerie, de l'imaginaire... C'est une comédie musicale dont les acteurs sont les publics. *Saule et les hooppies* propose, plus qu'un monde à découvrir, un monde auquel chacun participe et y trouve son rôle.

... un événement :

Saule et les hooppies pousse en une nuit dans les interstices de la ville, sur la place du village ou même dans un espace protégé.

... une comédie musicale :

Le Saule, arbre sauveur, a sauvé le petit garçon Hoop de la noyade et lui a transmis grâce à une petite houppette ses pouvoirs de clairvoyance et bienveillance face au monde qu'il a fait pousser sur sa

tête et qui rappelle les branches de l'arbre. Saule a également redonné vie à des espèces animales et végétales que l'on peut voir tout autour de lui et qui sont comme des continuités de ses racines. Ils semblent être une continuité de l'arbre, une façon de matérialiser la communication sous le sol des espèces entre elles. On y retrouve l'écureuil, le loup et les lombrics. Une vieille souche y a également pris refuge. Entrer dans le saule signifie entrer dans un microclimat spécial, plutôt humide et chaud. D'où la présence de la pluie et du soleil et donc par conséquent de l'arc en ciel. Au fil de l'histoire, Hoop va rallier à sa cause des enfants qui deviendront Hoopies et prendront part à l'histoire du manège en fournissant de l'énergie par leur chant et leurs gestes. Une portée bénéfique pour le Saule et sur le monde. Ce projet témoigne d'une complicité sur le long terme du Centre Pompidou avec matali crasset pour mener des projets expérimentaux et innovants.

À l'initiative de Corinne Rozental, Saule et les hoopies est la troisième collaboration de la designer avec le service de la médiation culturelle de la Direction des publics, après Modul'home et le Blobterre de matali, grand succès public et toujours en itinérance.

MATALI CRASSET

matali crasset envisage le design comme une recherche. Elle travaille à partir d'une posture décentrée qui lui permet à la fois d'intervenir sur la vie quotidienne et de projeter des scénarii pour le futur. Sa méthodologie est faite d'observations des pratiques ordinaires et de remises en cause des principes d'organisation habituels. À l'image de son objet emblématique la colonne d'hospitalité « Quand Jim monte à Paris », c'est à partir d'une observation fine des usages qu'elle invente de nouvelles ritualités. Portant un regard à la fois expert et toujours neuf sur le monde, elle questionne l'évidence des codes pour mieux s'en affranchir. Son travail consiste alors à chercher de nouvelles typologies et à formuler des logiques de vie inédites. Elle définit cette recherche comme un accompagnement, en douceur, vers le contemporain.

Ses territoires d'intervention sont multiples, toujours liés à des rencontres. Elle collabore avec des acteurs variés, aussi bien l'artisan qui souhaite faire évoluer sa pratique qu'un particulier en quête d'un nouveau scénario de vie domestique, aussi bien l'industriel prêt à expérimenter que l'hôtelier qui veut développer un nouveau concept (Dar Hi à Nefta), aussi bien la petite commune rurale qui cherche à valoriser son dynamisme culturel et social que le musée qui souhaite inventer de nouvelles logiques (le Musée Mobile MUMO 2 ou le Consortium à Dijon pour sa librairie et son cinéma). Elle rassemble des univers ordinairement bien distincts, de l'artisanat à l'art contemporain, de l'industrie textile au commerce équitable, réalisant des projets de scénographie, de mobilier, d'architecture, de graphisme, des collaborations avec des artistes (Peter Halley), avec de jeunes entreprises d'édition de mobilier, avec des municipalités et des collectivités...

Cette expérience acquise au fil des années l'engage désormais dans des projets de plus en plus participatifs, au niveau local comme au niveau global, en milieu rural comme en milieu urbain. À partir de rencontres, d'ateliers de création, de réflexions et d'envies communes, elle travaille avec des porteurs de projets différents mais qui tous ont la conviction que les dynamiques collectives engendrent des scénarii plausibles de lien social. C'est finalement autour de la question du vivre ensemble que s'organisent les fictions, les récits et le sens du travail de matali.

DOMINIQUE DALCAN

Dominique Dalcan est un artiste sonore français. Il est considéré dans les années 90 comme un précurseur de la nouvelle pop musique française, en mélangeant l'électronique et l'acoustique. Il a joué sur de nombreuses scènes dont l'esplanade des Francofolies de la Rochelle. En 1996, il monte Snooze, son projet électronique au moment de la "French touch" naissante, qui sera internationalement acclamé, le long de ses trois albums.



Il collabore avec le cinéma. Il est nommé aux victoires de la musique dans la catégorie des meilleurs compositeurs de film. Au fil de sa carrière, Dominique Dalcan collabore pour la chanson, autant avec des artistes de variétés (Camille, Zazie...) qu'avec des artistes électroniques de renom les plus pointus tel (Autechre, et Ryoichi Sakamoto).

Il travaille aussi avec la vidéo. Ses travaux personnels sur ce support le conduisent, entre autres, à réaliser ses projections scéniques et des installations numériques. Il travaille sur la perception physique du spectateur et, aujourd'hui, il incorpore le sound design à son univers musical. En 2017, Dominique Dalcan sort sa nouvelle création hybride, intitulée « Temperance ». Il est lauréat des victoires de la musique 2018 en catégorie album de musiques électroniques. Il prépare la sortie du deuxième volet de Temperance pour l'automne 2018.

VISUELS DISPONIBLES POUR LA PRESSE

1 JOUR, 1 ŒUVRE



GÉRARD FROMANGER

En Chine, à Hu-Xian de la série: Le désir est partout

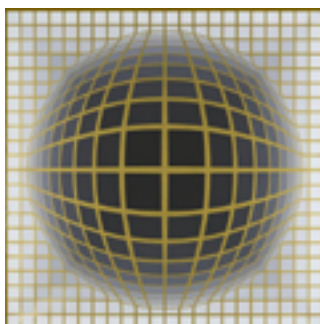
1974, Huile sur toile

Collection Centre Pompidou

© Coll. Centre Pompidou, mnam / cci, Dist.RMN-GP, photo Ph. Migeat

© Gérard Fromanger

Œuvre présentée le 9 juin 2018 au Centre Commercial Quartz, Villeneuve-la-Garenne



VICTOR VASARELY

Re.Na II A

1968, Huile et acrylique sur toile

Collection Centre Pompidou

© Coll. Centre Pompidou, mnam / cci, Dist.RMN-GP, photo B.Prévost

© Adagp, Paris 2018

Œuvre présentée le 20 juin 2018 à l'hôpital Robert Debré, Paris



PABLO PICASSO

La Chatte et le coq

1953, Huile sur toile

Collection Centre Pompidou

© Succession Picasso 2018

© Centre Pompidou, MNAM-CCI/Bertrand Prévost/Dist. RMN-GP

Œuvre présentée le 27 octobre 2018 à Coulommiers

SAULE ET LES HOOPPIES



matali crasset

Saule et les hooppies

tour musical

avec Dominique Dalcan

projet mobile itinérant

© matali crasset

AVANT-PREMIERE:

ÎLE-DE-LOISIRS DE CERGY PONTOISE

DU SAMEDI 7 AU DIMANCHE 29 JUILLET 2018