



Centre Pompidou Hanwha. Courtesy Hanwha Foundation of Culture, architect Jean-Michel Wilmotte

COMMUNIQUÉ DE PRESSE | INSTITUTIONNEL | EXPOSITION

OUVERTURE DU CENTRE POMPIDOU HANWHA À SÉOUL

Centre Pompidou Hanwha
50 63-ro, Yeongdeungpo District, Seoul, Corée du Sud

centrepompidou.fr
centrepompidou-hanwha.kr
CentrePompidouHanwha
@centrepompidouhanwha

Le 4 juin 2026, au moment où la France et la Corée célèbrent le 140^e anniversaire de leurs relations diplomatiques, la Hanwha Foundation of Culture et le Centre Pompidou ouvriront le Centre Pompidou Hanwha dans le quartier de Yeouido. Cette inauguration constituera un projet essentiel d'échange et de coopération entre les deux pays et marquera la naissance d'une nouvelle institution consacrée à l'art moderne et contemporain au cœur de Séoul.

Le président de la République Emmanuel Macron, accompagné de Catherine Pégard, ministre de la Culture, et de Laurent Le Bon, président du Centre Pompidou, a visité le site le 3 avril.

Un nouveau pas dans la dynamique internationale du Centre Pompidou

Alors que le Centre Pompidou déploie un ambitieux programme culturel en France et à l'étranger, Constellation, qui lui permet de rester en mouvement durant la rénovation de son bâtiment historique, trois nouveaux Centre Pompidou, à Massy, à Séoul et à Bruxelles, seront inaugurés dans les prochains mois, marquant une étape importante dans l'histoire de l'institution. Avec l'ouverture du Centre Pompidou Hanwha à Séoul, c'est la vision internationale du Centre Pompidou qui se consolide, ainsi que son engagement à renforcer les liens avec les publics et les scènes artistiques locales.

À l'été 2023, sous l'égide du ministère de la Culture et du ministère des affaires étrangères, le Centre Pompidou a signé un accord de partenariat pour la création d'un Centre Pompidou Hanwha, en Corée du Sud. Cet espace d'exposition, de plus de 11000 m² de superficie, dont l'aménagement a été confié à l'agence Wilmotte & Associés, sera hébergé dans la célèbre Tour 63, située à Yeouido, le quartier financier de la ville. Le choix de Séoul comme ville partenaire n'est pas anodin car l'offre muséale et culturelle en République de Corée, et en particulier dans sa capitale Séoul, n'a cessé de croître et de se diversifier dans la dernière décennie. Les expositions qui y sont présentées attirent chaque année un très grand nombre de visiteurs, à la fois nationaux et internationaux ainsi que d'âge et de milieux très variés.

Dans le cadre de cette collaboration originale et pendant la durée de la fermeture du Centre Pompidou, sera proposée une série de huit expositions monographiques et thématiques – à raison de deux par an pendant quatre ans – à partir des collections modernes du Musée national d'art moderne.

Une nouvelle institution consacrée à l'art moderne et contemporain au cœur de Séoul

Le Centre Pompidou Hanwha présentera chaque année deux grandes expositions fondées sur la collection du Centre Pompidou. Déployées sur près de 1500 m², dans un espace entièrement dédié au Centre Pompidou, ces expositions seront consacrées aux artistes et mouvements du 20^e siècle. Parallèlement, le musée présentera une série d'expositions d'art contemporain, qui mettront en lumière des artistes coréens et relieront les grands récits de l'histoire de l'art au contexte culturel du pays. Cette programmation fera dialoguer les grands courants de l'histoire de l'art avec la création contemporaine et proposera des actions culturelles et éducatives destinées aux publics coréens, en complément d'un espace éducatif où les jeunes visiteurs pourront explorer et interagir avec les œuvres d'art.

Conçu comme un musée résolument tourné vers l'avenir, le Centre Pompidou Hanwha s'inscrit dans la tradition d'innovation du Centre Pompidou et propose une lecture renouvelée de sa collection à la lumière du contexte culturel et artistique coréen. Chaque exposition reposera sur des recherches inédites et s'appuiera sur un commissariat conduit conjointement par des équipes coréennes et françaises. Le musée offrira ainsi aux visiteurs une nouvelle approche de l'art moderne et contemporain, et contribuera au développement de la recherche curatoriale et des échanges artistiques entre la Corée et la France.

Nouveau repère culturel à Séoul, le Centre Pompidou Hanwha a également vocation à devenir un lieu de rencontre et de partage, ouvert aux habitants comme aux touristes.

Une architecture de lumière au cœur de Séoul

Le bâtiment s'élève sur quatre niveaux et comprend deux vastes galeries d'exposition d'environ 1 500 m² chacune. Il résulte de la transformation complète de l'ancienne annexe du 63 Building confiée à l'architecte français Jean-Michel Wilmotte, également auteur des rénovations de l'aéroport international d'Incheon.

La structure préexistante, qui abritait un aquarium, a été repensée afin de créer une véritable « boîte de lumière ». Celle-ci permet à la lumière naturelle de pénétrer profondément à l'intérieur du bâtiment durant la journée, tandis que, la nuit venue, la lumière intérieure se diffuse vers l'extérieur et éclaire la ville. À l'extérieur, une bande de lumière horizontale dialogue avec la verticalité du 63 Building. L'enveloppe translucide en double vitrage évoque les courbes des tuiles traditionnelles coréennes.



Rendering of Centre Pompidou Hanwha, Courtesy Hanwha Foundation of Culture, architect Jean-Michel Wilmotte



Rendering of Centre Pompidou Hanwha, Courtesy Hanwha Foundation of Culture, architect Jean-Michel Wilmotte

Un pont culturel entre la Corée, la France et la scène artistique internationale

À travers sa programmation et ses collaborations scientifiques, le Centre Pompidou Hanwha entend favoriser les échanges entre la Corée, la France et la scène artistique internationale. Il contribuera ainsi au rayonnement culturel de Séoul et à son affirmation comme l'un des pôles majeurs de l'art contemporain en Asie.

Une exposition inaugurale réunissant les figures majeures du cubisme

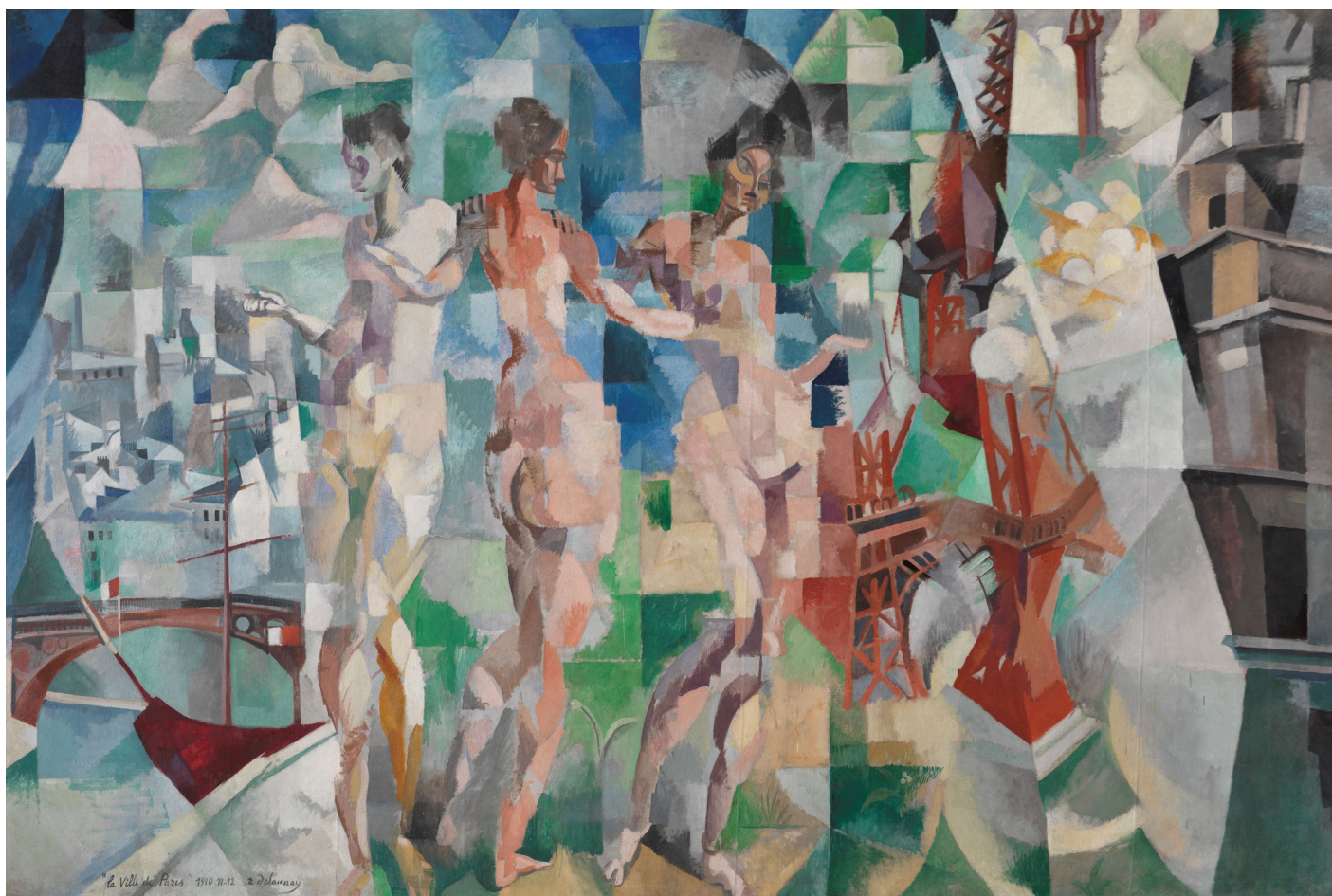
L'exposition inaugurale, « The Cubists: Inventing Modern Vision » (Les Cubistes : inventer la vision moderne) présentée à partir du 4 juin 2026 à partir des œuvres de la collection du Centre Pompidou, occupera les deux galeries principales du musée, soit plus de 3 000 m² d'espace d'exposition. Elle est le fruit d'un commissariat conjoint entre le Centre Pompidou à Paris et le Centre Pompidou Hanwha.

Avec le cubisme, mouvement majeur qui a profondément renouvelé la manière de voir et de représenter le monde, le Centre

Pompidou Hanwha fait le choix d'un symbole fort pour son ouverture. L'exposition réunit des œuvres de figures majeures du mouvement, dont Pablo Picasso, Georges Braque, Juan Gris, Fernand Léger, ainsi que Sonia et Robert Delaunay, aux côtés d'artistes moins connus du public coréen, tels qu'Albert Gleizes, Amédée Ozenfant et Natalia Gontcharova.

Organisée selon un parcours chronologique, l'exposition retrace l'émergence, la diffusion et le développement international du cubisme. Divisée en huit sections, elle rassemble environ 90 peintures et sculptures réalisées par plus de 40 artistes, dont de nombreuses œuvres majeures jamais présentées auparavant en Corée.

Une section spéciale intitulée KOREA FOCUS s'intéresse à la place de Paris dans la formation de l'art moderne coréen au début du XX^e siècle. En explorant les échanges entre le cubisme occidental et différents domaines artistiques coréens, les arts visuels, la photographie, la littérature ou la danse, cette section met en lumière la manière dont la « vision moderne » issue du cubisme a nourri les développements de l'art moderne et contemporain coréens.



Robert Delaunay, *The City of Paris*
1910-1912, 267 × 406 cm
Collection Centre Pompidou, Paris
© Centre Pompidou, MNAM-CCI/Georges Meguerditchian/Dist. GrandPalaisRmn

Une programmation sur quatre ans

Au cours de ses quatre premières années d'activité, le Centre Pompidou Hanwha s'appuiera sur la collection du Centre Pompidou pour mettre en lumière les grands courants de l'art moderne du 20^e siècle et proposer une programmation reflétant la diversité des formes et des expérimentations de l'avant-garde.

À la suite de l'exposition inaugurale « The Cubists », la saison 2026-2027 sera notamment consacrée à Marc Chagall, Vassily Kandinsky, ainsi qu'à Henri Matisse et au fauvisme. Les années suivantes mettront l'accent sur le surréalisme et l'art abstrait et accorderont une place particulière aux femmes artistes, longtemps restées en marge de l'histoire de l'art. La première grande rétrospective consacrée à Constantin Brancusi en Corée sera également présentée. D'autres projets exploreront les origines de la révolution numérique et de l'intelligence artificielle à travers les premiers arts numériques, proposant de nouvelles lectures d'œuvres emblématiques de la collection du Centre Pompidou.

« Un musée ne se résume pas au bâtiment qui l'abrite ; il incarne un esprit, un ensemble de valeurs et de savoir-faire qui peuvent être partagés dans le monde entier. Cette dimension internationale est essentielle à l'identité du Centre Pompidou, et l'ouverture du Centre Pompidou Hanwha constitue à la fois une étape importante de notre histoire et une opportunité sans précédent d'échanges avec de nouveaux publics et avec la scène culturelle coréenne, particulièrement prolifique. »

Laurent Le Bon, président du Centre Pompidou

« Le Centre Pompidou Hanwha sera un musée ouvert où l'art, la technologie et l'avenir convergent, offrant une nouvelle manière de rencontrer l'art moderne et contemporain de classe mondiale au cœur du quotidien à Séoul. »

Sungsoo Lee, président de la Hanwha Foundation of Culture

À propos du Centre Pompidou à l'international

Depuis 1977, le Centre Pompidou n'a cessé d'être le lieu d'une culture vivante et engagée – un centre pluridisciplinaire profondément ancré dans la cité, ouvert sur le monde. En 2025, il initie une véritable métamorphose qui lui permet de rester en mouvement pendant tout le temps de sa rénovation, jusqu'à sa réouverture en 2030. Grâce au programme Constellation, c'est tout l'esprit du Centre Pompidou qui s'incarne dans de nombreux lieux partenaires partout en France comme à l'international – au premier rang desquelles le Centre Pompidou-Metz, le Grand Palais et bientôt le Centre Pompidou Francilien à Massy.

Depuis une quinzaine d'années, le Centre Pompidou renforce sa présence internationale, qui prend la forme d'expositions itinérantes, de prêts exceptionnels et de collaborations durables. Ce dispositif vise à diffuser les collections, partager les savoir-faire et créer des dialogues entre les scènes artistiques, tout en contribuant à la diplomatie culturelle française. L'ouverture de Centre Pompidou à travers le monde joue un rôle important dans cette stratégie. Après Málaga en 2015 puis Shanghai en 2019, deux nouveaux lieux à l'international ouvriront successivement, à Séoul puis à Bruxelles, marquant une étape importante dans l'histoire de l'institution. Le Centre Pompidou y privilégie des collaborations sur mesure et évolutives, confirmant son rôle d'acteur clé dans la circulation mondiale de l'art et des pratiques muséales.

Direction de la communication et du numérique

centrepompidou.fr
@CentrePompidou
#CentrePompidou

Directrice

Geneviève Paire

Retrouvez tous nos communiqués et dossiers de presse sur notre [espace presse](#)

Responsable du pôle presse

Dorothée Mireux

Attachée de presse

Mia Fierberg
01 44 78 13 77
mia.fierberg@centrepompidou.fr