



MARCEL DUCHAMP



Anonyme, *Portrait des parents Duchamp et quatre de leurs enfants*, vers 1895. De gauche à droite : Eugène Duchamp, Marcel Duchamp, Suzanne Duchamp, Raymond Duchamp-Villon, Lucie Duchamp, Jacques Villon

1887 - 1906

Une famille d'artistes

Marcel Duchamp naît en 1887 à Blainville-Crevon, près de Rouen, d'un père notaire et d'une mère musicienne. Son grand-père est artiste. Marcel est le troisième d'une famille de six enfants, dont trois autres seront aussi artistes : Jacques Villon (1875-1963), Raymond Duchamp-Villon (1876-1918) et Suzanne Duchamp (1889-1963). Dès l'adolescence, il peint et dessine son environnement. Après son baccalauréat, Duchamp rejoint Paris. Il fréquente l'Académie Julian mais est essentiellement autodidacte.

1887 - 1906

1907 - 1917

1912 - 1913

1913 - 1917

1918 - 1921

1921 - 1924

1924 - 1926

1927 - 1937

1938 - 1953

1954 - 1960

1961 - 1964

1964 - 1966

1966 - 1968

Crédits



Anonyme, *Marcel Duchamp, Jacques Villon et Raymond Duchamp-Villon*, vers 1912

1907 - 1911

« Leçons de mutation »

Duchamp publie des dessins humoristiques et commence à exposer des peintures marquées par l'impressionnisme. Il se lie d'amitié avec le peintre Francis Picabia et assiste aux « dimanches de Puteaux », animés par ses frères, où se croisent artistes cubistes et poètes. Il y fait la connaissance de la modèle Jeanne Serre. Son style pictural évolue vers le fauvisme, puis le cubisme et le futurisme.

1887 - 1906

1907 - 1917

1912 - 1913

1913 - 1917

1918 - 1921

1921 - 1924

1924 - 1926

1927 - 1937

1938 - 1953

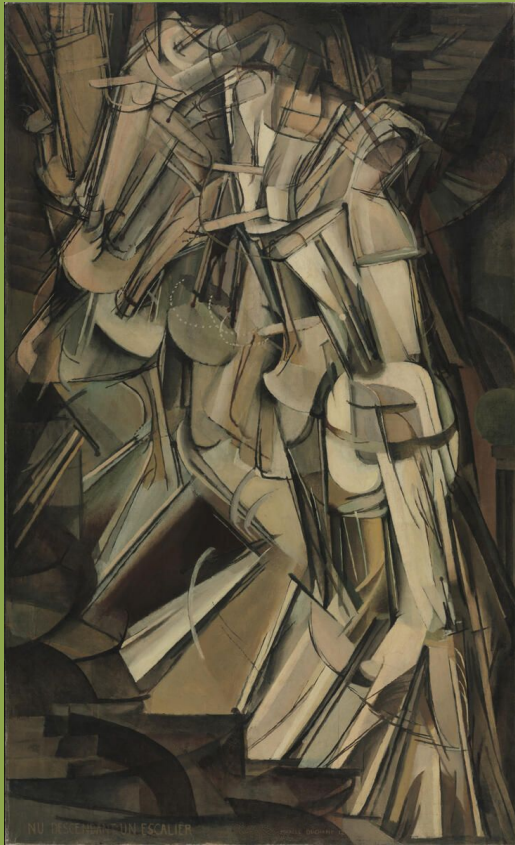
1954 - 1960

1961 - 1964

1964 - 1966

1966 - 1968

Crédits



Marcel Duchamp, *Nu descendant un escalier n°2*, 1912

1912 - 1913

« Art ou anti-art ? »

Refusé au Salon des indépendants de 1912, le *Nu descendant un escalier n° 2* de Duchamp est présenté à l'Armory Show de New York en 1913. Le scandale et le succès le font connaître aux États-Unis. La peinture est acquise par un marchand qui la revend aux collectionneurs Louise et Walter Arensberg.

À l'été 1912, il passe plusieurs mois à Munich (Allemagne) qui est alors l'un des principaux centres intellectuel, artistique et scientifique.

De retour à Paris, il travaille à la bibliothèque Sainte-Geneviève. Duchamp abandonne progressivement la peinture et commence à travailler sur le *Grand Verre*, une œuvre qui l'occupera pendant plusieurs années.

1887 - 1906

1907 - 1917

1912 - 1913

1913 - 1917

1918 - 1921

1921 - 1924

1924 - 1926

1927 - 1937

1938 - 1953

1954 - 1960

1961 - 1964

1964 - 1966

1966 - 1968

Crédits

1913 - 1917

Révolution readymade

Duchamp réalise ses premiers readymades, *Roue de bicyclette* (1913) et *Porte-bouteilles* (1914). Réformé de guerre, il quitte Paris pour New York, où il est soutenu par les mécènes Louise et Walter Arensberg.

Il fait de nouvelles rencontres décisives : le photographe Man Ray, l'écrivain Henri-Pierre Roché et Katherine Dreier, peintre et collectionneuse.

En 1917, son urinoir intitulé *Fontaine*, signé « R. Mutt », est refusé par la Society of Independent Artists de New York.



Marcel Duchamp, *L'atelier de Marcel Duchamp au 33 West 67th Street, New York, 1917*

1887 - 1906

1907 - 1917

1912 - 1913

1913 - 1917

1918 - 1921

1921 - 1924

1924 - 1926

1927 - 1937

1938 - 1953

1954 - 1960

1961 - 1964

1964 - 1966

1966 - 1968

Crédits



Man Ray, *Rose Sélavy*, 1921

1918 - 1921

Une vie transatlantique

Duchamp vit plusieurs mois à Buenos Aires, puis entre Paris et New York. En 1920, il fonde, avec Katherine Dreier et Man Ray, la Société Anonyme, Inc., premier musée d'art moderne américain. Ils constituent une collection, produisent des expositions et des publications.

En 1921, Duchamp s'invente un alter-ego féminin, Rose Sélavy, qui pose devant l'objectif de Man Ray.

1887 - 1906

1907 - 1917

1912 - 1913

1913 - 1917

1918 - 1921

1921 - 1924

1924 - 1926

1927 - 1937

1938 - 1953

1954 - 1960

1961 - 1964

1964 - 1966

1966 - 1968

Crédits



1921 - 1924

Échec et mat

Passionné d'échecs depuis l'enfance et excellent joueur, Duchamp participe à plusieurs tournois. À Paris, il fréquente notamment les écrivains surréalistes André Breton, Philippe Soupault et Louis Aragon.

En 1923, il déclare définitivement inachevée *La Mariée mise à nu par ses célibataires, même*, dite le *Grand Verre*, sur laquelle il travaille depuis dix ans.

Man Ray, Marcel Duchamp et le Comte Raoul de Roussy de Sales jouant aux échecs, 1924

1887 - 1906

1907 - 1917

1912 - 1913

1913 - 1917

1918 - 1921

1921 - 1924

1924 - 1926

1927 - 1937

1938 - 1953

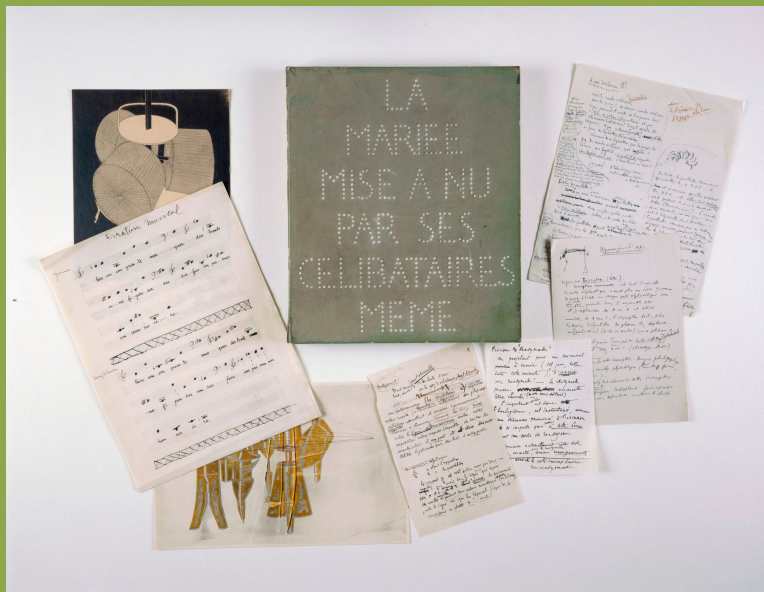
1954 - 1960

1961 - 1964

1964 - 1966

1966 - 1968

Crédits



Marcel Duchamp, *La Boîte verte*, 1934

1927 - 1937

« Ingénieur du temps perdu »

Duchamp épouse Lydie Sarazin-Levassor, mais divorce six mois plus tard.

Il conçoit et produit *La Boîte verte* (1934) qui rassemble ses notes pour l'élaboration du *Grand Verre*.

Il crée de moins en moins, revendiquant un « droit à la paresse ». Il se concentre sur ses tournois d'échecs et sur la rédaction d'un traité sur le sujet. Il organise des expositions aux États-Unis, avec les œuvres de ses amis Brancusi et Picabia.

Sa première exposition personnelle a lieu à l'Arts Club de Chicago en 1937.

1887 - 1906

1907 - 1917

1912 - 1913

1913 - 1917

1918 - 1921

1921 - 1924

1924 - 1926

1927 - 1937

1938 - 1953

1954 - 1960

1961 - 1964

1964 - 1966

1966 - 1968

Crédits



Marcel Duchamp, *Photographie de l'installation des 1200 sacs de charbon*, Exposition Internationale du Surréalisme, Galerie des Beaux-arts, Paris, 1938

1938 - 1953

« Générateur d'idées »

Duchamp est commissaire ou scénographe de plusieurs expositions du groupe surréaliste. En 1938, nommé par André Breton « générateur d'idées » pour « L'exposition internationale du Surréalisme » à Paris, il recouvre le plafond de la galerie de 1200 sacs de charbon.

En 1942, pour « First Papers of Surrealism », il entrave l'espace avec une corde reliant toutes les œuvres, tandis que pour l'exposition « Le Surréalisme en 1947 », il conçoit la couverture du catalogue avec un sein en caoutchouc-mousse, *Prière de toucher*.

Proche du groupe Dada depuis 1917, il organise en 1953 l'exposition « International Dada 1916-1923 » à la galerie Sidney Janis de New York.

1887 - 1906

1907 - 1917

1912 - 1913

1913 - 1917

1918 - 1921

1921 - 1924

1924 - 1926

1927 - 1937

1938 - 1953

1954 - 1960

1961 - 1964

1964 - 1966

1966 - 1968

Crédits



Man Ray, Marcel Duchamp, Alexina Duchamp, 1958

1954 - 1960

Le vent en poupe

Marcel Duchamp épouse Alexina Sattler, dite Teeny, en 1954 et obtient la nationalité américaine en 1955.

Les Joueurs d'échecs est sa première peinture achetée par un musée français.

Une exposition « Jacques Villon, R. Duchamp-Villon, Marcel Duchamp » est présentée en 1957 au musée Guggenheim de New York puis au Museum of Fine Arts de Houston.

Avec André Breton, il continue à organiser des expositions surréalistes, à Paris et New York, en 1959-1960.

1887 - 1906

1907 - 1917

1912 - 1913

1913 - 1917

1918 - 1921

1921 - 1924

1924 - 1926

1927 - 1937

1938 - 1953

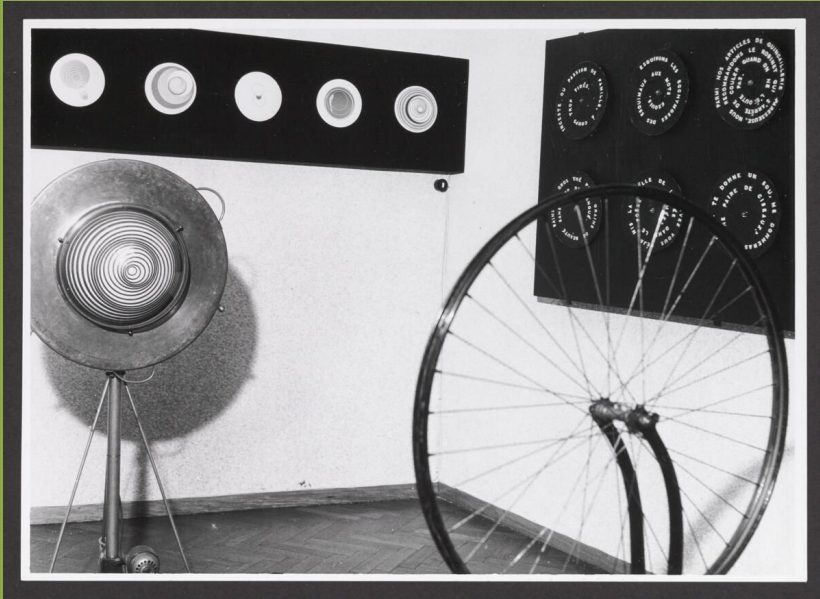
1954 - 1960

1961 - 1964

1964 - 1966

1966 - 1968

Crédits



Marcel Duchamp, *Vue de l'exposition « L'Art en mouvement »*, Stedelijk Museum, Amsterdam, 1961

1961 - 1964 Répliques

Dans les années 1960, de nombreuses répliques d'œuvres de Duchamp sont produites et commercialisées.

Roue de Bicyclette et *Grand Verre* sont ainsi refaites en 1961 pour les expositions au Stedelijk Museum d'Amsterdam, puis au Moderna Museet de Stockholm.

En 1964, la galerie Arturo Schwarz de Milan organise l'exposition « Ommagio a Marcel Duchamp » afin de lancer la réédition de treize readymades disparus, dont la production est supervisée par l'artiste.

1887 - 1906

1907 - 1917

1912 - 1913

1913 - 1917

1918 - 1921

1921 - 1924

1924 - 1926

1927 - 1937

1938 - 1953

1954 - 1960

1961 - 1964

1964 - 1966

1966 - 1968

Crédits



Anonyme, *Marcel Duchamp à travers une roue de bicyclette*, 1968

1964 - 1966 Rétrospectives

La première grande rétrospective des œuvres de Marcel Duchamp est organisée en 1963 à Pasadena en Californie.

Trois ans plus tard, « The Almost Complete Works of Marcel Duchamp » est présentée par Richard Hamilton à la Tate Gallery de Londres.

À la fin de sa vie, Duchamp retrouve Yvonne Sermayer, dite Yo Savy (1911-2003), sa fille issue de sa relation avec Jeanne Serre rencontrée dans le cercle de Puteaux en 1910. Il organise une exposition à New York où ils montrent leur travail conjointement.

1887 - 1906

1907 - 1917

1912 - 1913

1913 - 1917

1918 - 1921

1921 - 1924

1924 - 1926

1927 - 1937

1938 - 1953

1954 - 1960

1961 - 1964

1964 - 1966

1966 - 1968

Crédits



Marcel Duchamp, *Étant donnés: 1° la chute d'eau, 2° le gaz d'éclairage*, 1946-1966

1966 - 1968

Œuvre ultime

Marcel Duchamp achève son installation, masquée par une porte, *Étant donnés: 1° la chute d'eau, 2° le gaz d'éclairage* sur laquelle il travaille en secret depuis vingt ans.

Selon sa volonté, elle rejoint la collection du Philadelphia Museum of Art et ne sera accessible au public qu'un an après sa mort.

L'artiste décède en 1968 à son domicile de Neuilly-sur-Seine. Sur sa tombe est gravée sa célèbre épitaphe : « D'ailleurs c'est toujours les autres qui meurent. »

1887 - 1906

1907 - 1917

1912 - 1913

1913 - 1917

1918 - 1921

1921 - 1924

1924 - 1926

1927 - 1937

1938 - 1953

1954 - 1960

1961 - 1964

1964 - 1966

1966 - 1968

Crédits



Crédits

Couv. : Man Ray, *Marcel Duchamp, Obligation pour la Roulette de Monte-Carlo*, 1924 © Man Ray Trust / Adagp, Paris 2026

1887 - 1906 : Anonyme, *Portrait des parents Duchamp et quatre de leurs enfants*, vers 1895 © Bibliothèque Kandinsky, MNAM-CCI, Centre Pompidou. Fonds Famille Duchamp : Sous-fonds Jacques Villon

1907 - 1917 : Anonyme, *Marcel Duchamp, Jacques Villon et Raymond Duchamp-Villon*, vers 1912. Courtesy of the Philadelphia Art Museum

1912 - 1913 : Marcel Duchamp, *Nu descendant un escalier n° 2*, 1912. Huile sur toile, 147 × 89,2 cm. Philadelphia Art Museum: The Louise and Walter Arensberg Collection, 1950-134-59 © Artists Rights Society (ARS), New York / ADAGP, Paris 2026 / Association Marcel Duchamp

1913 - 1917 : Marcel Duchamp, *L'atelier de Marcel Duchamp au 33 West 67th Street, New York*, 1917. Courtesy of the Philadelphia Art Museum

1918 - 1921 : Man Ray, *Rrose Sélavy*, 1921 © Man Ray Trust / Adagp, Paris, 2026

1921 - 1924 : Man Ray, *Marcel Duchamp et le Comte Raoul de Roussy de Sales jouant aux échecs*, 1924 © Man Ray Trust / Adagp, Paris 2026

1924 - 1926 : Marcel Duchamp, *Anémic Cinéma*, 1925 © Association Marcel Duchamp / Adagp, Paris, 2026

1927- 1937 : Marcel Duchamp, *La Boîte verte*, 1934. Fac-similés sur papier et emboîtage de carton recouvert de suède vert, 33,2 x 28 x 2,5 cm. Legs Constantin Brancusi, 1957 © Association Marcel Duchamp / Adagp, Paris 2026

1938 - 1953 : Marcel Duchamp, *Photographie de l'installation des 1200 sacs de charbon*, « Exposition Internationale du Surréalisme », Galerie des Beaux-arts, Paris, 1938. Courtesy of the Philadelphia Art Museum

1954 - 1960 : Man Ray, *Marcel Duchamp, Alexina Duchamp*, 1958 © Man Ray Trust / Adagp, Paris 2026

1961 - 1964 : Marcel Duchamp, *Vue de l'exposition « L'Art en mouvement »*, 1961, Stedelijk Museum, Amsterdam. Courtesy of the Philadelphia Art Museum

1964 -1966 : Anonyme, *Marcel Duchamp à travers une roue de bicyclette*, 1968. Courtesy of the Philadelphia Art Museum

1966 - 1968 : Marcel Duchamp, *Étant donnés: 1° la chute d'eau, 2° le gaz d'éclairage*, 1946-1966. Assemblage de matériaux divers, 242,6 × 177,8 × 124,5 cm
Philadelphia Art Museum: Gift of the Cassandra Foundation, 1969-41-1 © Artists Rights Society (ARS), New York / ADAGP, Paris, 2026 / Association Marcel Duchamp